

Raport o stanie Gmina Baćkowice w 2018 r.

Podstawa prawna:

Art. 28aa. 1. ustawy z dnia 8 marca 1990 r. o samorządzie gminnym (*Dz. U. z 2018 r., poz. 994 z póź. zm.*) - „Wójt co roku do dnia 31 maja przedstawia radzie gminy raport o stanie gminy”.

Raport obejmuje podsumowanie działalności Wójta Gminy Baćkowice w 2018 r., w szczególności realizację polityk, programów i strategii, uchwał Rady Gminy Baćkowice i budżetu obywatelskiego.

*Sporządził:
Marian Partyka
Wójt Gminy Baćkowice*

Baćkowice, maj 2019

Spis treści:

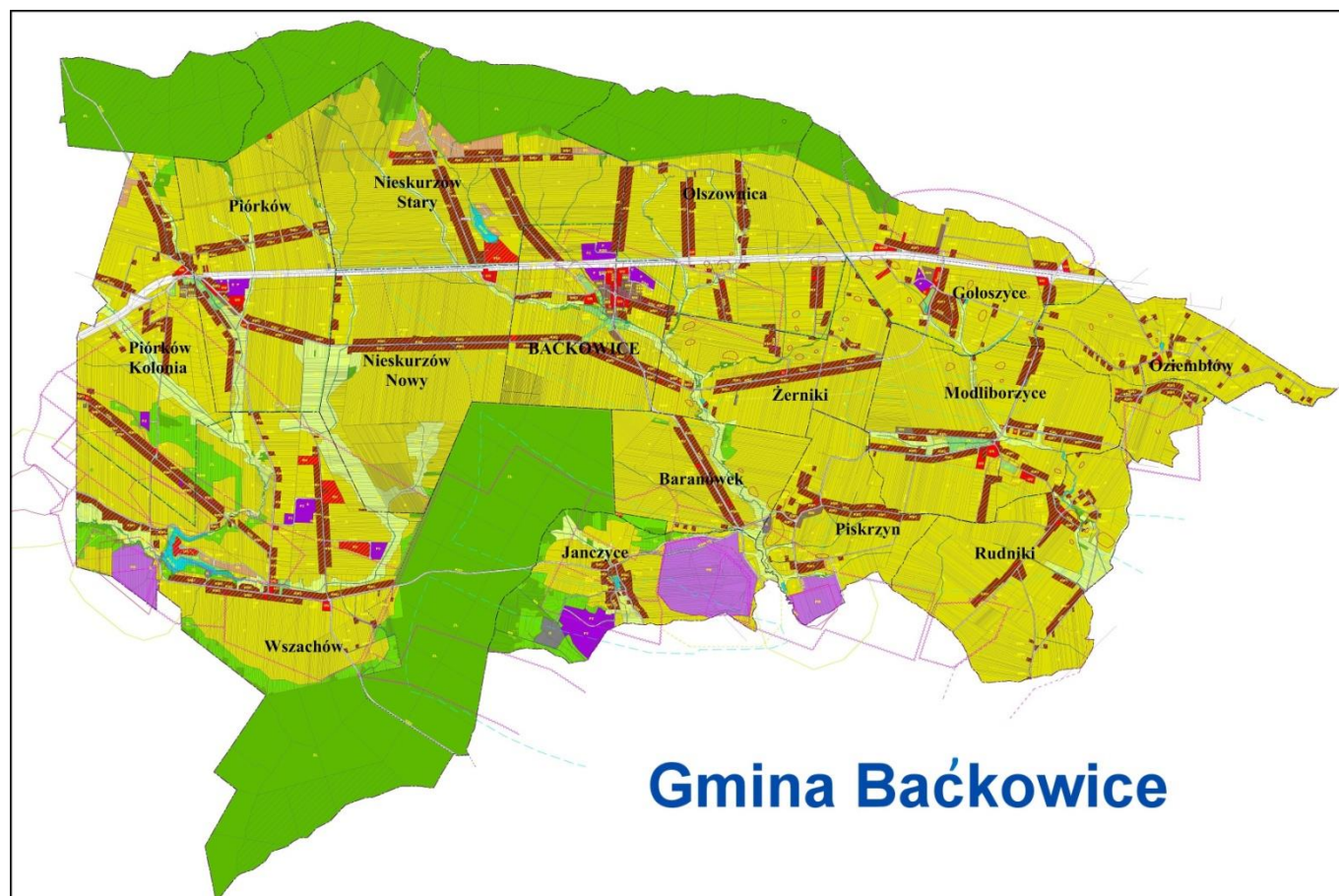
Ogólna charakterystyka gminy - 3
Gmina w rankingach - 5
Gmina Baćkowice w 2018 r. - 7
Demografia - 7
Rolnictwo - 8
Podmioty gospodarcze (rynek pracy). - 10
Organizacje pozarządowe - 12
Finanse - 13
Inwestycje przygotowywane, prowadzone i zakończone w 2018 r. - 16
Infrastruktura komunalna, gospodarowanie odpadami i ochrona środowiska - 18
<i>Zaopatrzenie w energię elektryczną</i>	
<i>Zaopatrzenie w wodę</i>	
<i>Odprowadzanie ścieków</i>	
<i>Gospodarka odpadami</i>	
<i>Zaopatrzenie w gaz ziemny</i>	
<i>Telekomunikacja</i>	
<i>Oświetlenie uliczne</i>	
<i>Program usuwania azbestu</i>	
Drogi i komunikacja - 20
Mienie Komunalne (majątek Gminy). - 21
Bezpieczeństwo publiczne - 23
Edukacja - 24
Ochrona zdrowia i pomoc społeczna - 25
<i>Samodzielny Publiczny Zakład Opieki Zdrowotnej</i>	
<i>Ośrodek Pomocy Społecznej</i>	
<i>Odom Pomocy Społecznej</i>	
Kultura, sport i rekreacja - 26
Zabytki i ochrona przyrody - 27
Posiedzenia Rady Gminy i realizacja uchwał - 29
Wykaz przeprowadzonych przetargów - 35
Aktywność wyborcza mieszkańców w wyborach samorządowych 2018 r. - 56
Budżet obywatelski - 37
Podsumowanie - 38

OGÓLNA CHARAKTERYSTYKA GMINY

Gmina Baćkowice w obecnym kształcie istnieje od 1 stycznia 1973 r. Utworzona została uchwałą Wojewódzkiej Rady Narodowej w Kielcach z połączenia istniejących do 1972 r. Gromadzkich Rad Narodowych w Baćkowicach, Piórkowie i Modliborzycach.

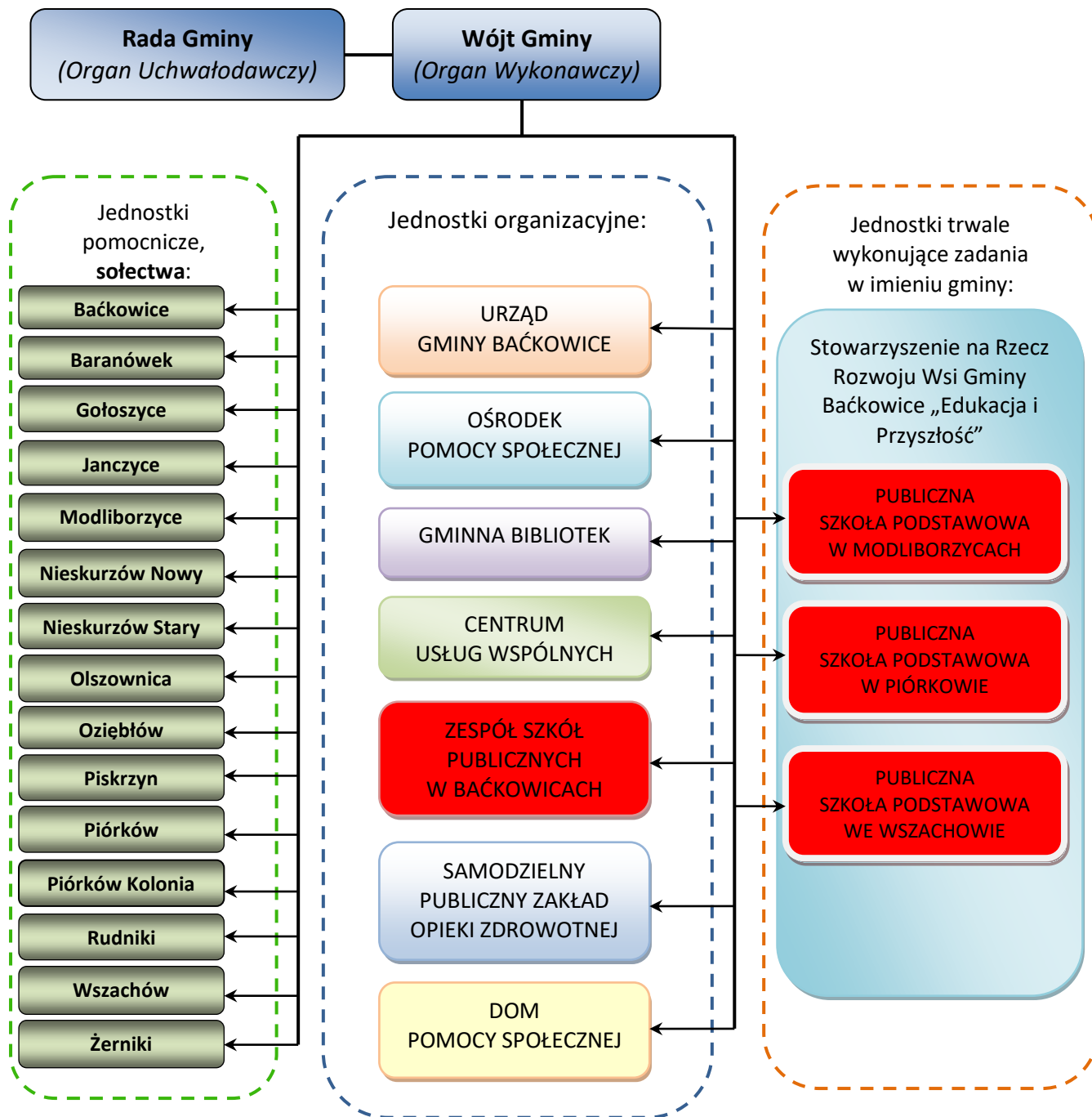
Administracyjnie podzielona jest na 15 sołectw; Baćkowice, Baranówek, Gołoszyce, Janczyce, Modliborzyce, Nieskurzów Nowy, Nieskurzów Stary, Olszownica, Oziębłów, Piórków, Piórków Kolonia, Piskrzyn, Rudniki, Wszachów i Żerniki.

Sołectwa składają się z przysiółków, których nazwy nie wynikają z administracyjnego podziału, a jedynie z potocznych (zwyczajowych) określeń.



Zgodnie z podziałem administracyjnym obowiązującym od dnia 1 stycznia 1999 r. Gmina Baćkowice wchodzi w skład Województwa Świętokrzyskiego i znajduje się w jego środkowo-wschodniej części. Jest jedną z ośmiu gmin powiatu opatowskiego oraz jedną ze 102 gmin województwa. Zajmuje obszar o powierzchni 96,25 km². Pod względem powierzchni znajduje się na 61 miejscu w województwie oraz 5 miejscu w powiecie. Graniczy od zachodu z gminami: Łągów i Nowa Słupia w powiecie kieleckim, od północy z gminą Waśniów w powiecie ostrowieckim oraz z gminą Sadowie w powiecie opatowskim. Od wschodu graniczy z gminą Opatów, a od południa z gminą Iwaniska w powiecie opatowskim.

Struktura organizacyjna Gminy Baćkowice



GMINA BAĆKOWICE W RANKINGACH

W 2018 r. Szkoła Główna Handlowa w Warszawie na zlecenie Polskiej Agencji Inwestycji i Handlu S.A. sporządziła raport, p.n.: **ATRAKCYJNOŚĆ INWESTYCYJNA REGIONÓW 2017**. W części dotyczącej województwa świętokrzyskiego czytamy, że należy ono do regionów o niewykorzystanym dotąd potencjale rozwojowym ...”

W dalszej części autorzy zauważają jednak, że województwo świętokrzyskie mimo, że nie należy do najbardziej atrakcyjnych regionów polskich, to „W ostatnim czasie region poprawił swoje walory lokalizacyjne, a osiągnięty poziom produktu krajowego brutto spowodował wyłączenie regionu z grona obszarów o najwyższej intensywności pomocy publicznej.”

Sporządzoną ocenę atrakcyjności inwestycyjnej poszczególnych regionów UE autorzy oparli na pomiarze atrakcyjności zasobów pracy, rynku oraz innowacyjności. Zaznaczają również, że **Atrakcyjność inwestycyjna** poszczególnych jednostek administracyjnych województwa jest wynikiem oceny istotnych z punktu widzenia inwestora warunków dla prowadzenia działalności gospodarczej.

Do warunków tych zaliczyli: sytuację na rynku pracy, wyposażenie w infrastrukturę techniczną oraz społeczną, a także sytuację rynkową oraz uwarunkowania przyrodnicze.

Uznali, że ocena **ryнку pracy** to informacja o możliwości pozyskania pracowników do planowych przedsięwzięć. Stan **infrastruktury technicznej**, w tym wyposażenie w instalacje przesyłowe: wody, gazu, prądu, a także oczyszczalni ścieków, pozwala planować przedsięwzięcia, które wymagają przygotowania terenu inwestycyjnego w podstawowe elementy techniczne. Niezwykle istotna w ocenie autorów jest **infrastruktura społeczna**, czyli dostęp do edukacji, służby zdrowia, obiektów sportowo-rekreacyjnych, technologii informacyjnych, w tym Internetu. Oceniając **sytuację rynkową** brali pod uwagę chłonność rynku, czyli liczbę potencjalnych konsumentów, a także pośrednio ich zamożności, czyli możliwości nabywania towarów i usług. Na potrzeby oceny atrakcyjności lokalizacji usług turystycznych i ich pochodnych, poddali ocenie **uwarunkowania przyrodnicze**.

Wg autorów łączna ocena wszystkich wymienionych elementów w powiatach i gminach, pokazała przestrzenne zróżnicowanie atrakcyjności inwestycyjnej w województwie świętokrzyskim. Ocenę sklasyfikowanych regionów, powiatów i gmin autorzy przedstawili w tabelach i na mapach. **Wśród tych najwyżej ocenionych znalazła się Gmina Baćkowice.**

Prezentowane na mapie wyróżnione lokalizacje oznaczono gwiazdami, które wskazują najwyższe oceny, wspomnianych już wyżej poszczególnych warunków prowadzenia działalności gospodarczej.

Gwiazda pomarańczowa oznacza, iż powiat lub gmina uzyskała ponad przeciętną ocenę we wszystkich analizowanych obszarach (gospodarki narodowej, przemysłu, handlu, usług turystycznych oraz usług profesjonalnych) natomiast *gwiazda złota* jest najwyższym wyróżnieniem i oznacza najwyższą ocenę wszystkich analizowanych sekcji gospodarczych w danym powiecie lub gminie.

W grupie powiatów najwyżej ocenione zostały: miasto na prawach powiatu Kielce - złota gwiazda oraz powiat skarżyski - gwiazda pomarańczowa.

W grupie gmin miejskich najwyżej ocenione, wyróżnione:

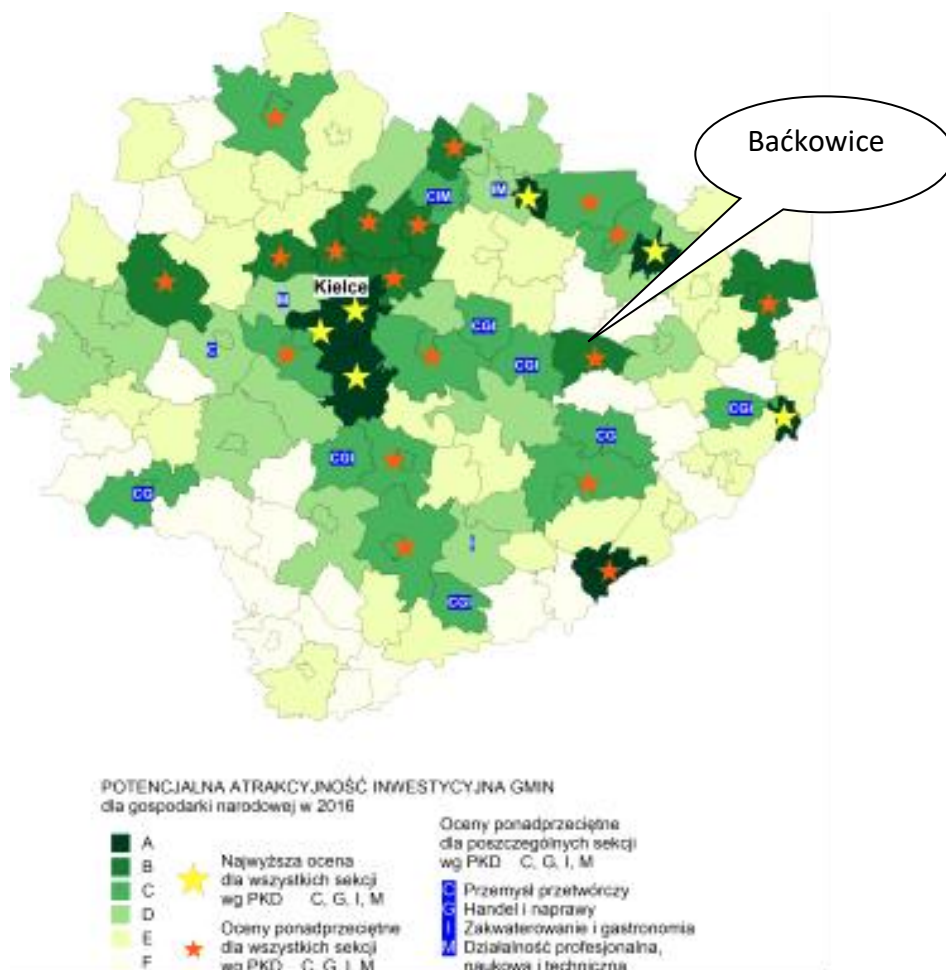
- *złotą gwiazdą* to miasta: Kielce, Ostrowiec Św., Sandomierz, Starachowice,
- *gwiazdą pomarańczową*: Skarżysko-Kamienna.

W grupie gmin miejsko-wiejskich najwyżej ocenione, wyróżnione:

- *gwiazdą pomarańczową* gminy: Busko-Zdrój, Chęciny, Chmielnik, Daleszyce, Końskie, Kunów, Ożarów, Połaniec, Staszów.

W grupie gmin wiejskich najwyżej ocenione, wyróżnione:

- *złotą gwiazdą*: Morawica, Sitkówka-Nowiny,
- *gwiazdą pomarańczową*: **Baćkowice**, Brody, Krasocin, Łączna, Masłów, Miedziana Góra, Strawczyn, Zagnańsk.



GMINA BAĆKOWICE w 2018 r.

Demografia

Ludność Gminy Baćkowice w 2018 r. ze względu na wiek i płeć¹.

	ŁĄCZNIE	kobiety	mężczyźni	kobiety	mężczyźni	kobiety	mężczyźni	kobiety	mężczyźni	kobiety	mężczyźni
		0 – 15 lat		16 – 19 lat		20 - 60 lat	20 – 65 lat	powyż. 60 lat	powyż. 65 lat	RAZEM	RAZEM
Gmina Baćkowice	4875	370	390	83	117	1325	1674	617	299	2395	2480
w tym:											
Baćkowice	543	48	40	10	16	166	175	61	27	285	258
Baranówek	165	14	11	4	4	41	53	27	11	86	79
Góloszyce	240	18	18	5	9	62	85	27	15	112	128
Janczyce	151	6	14	1	4	36	53	25	12	68	83
Modliborzyce	332	27	23	3	6	90	111	46	26	166	166
Nieskurzów Nowy	311	16	27	5	8	90	110	38	17	149	162
Nieskurzów Stary	511	42	48	14	10	137	169	58	33	251	260
Olszownica	388	34	26	3	9	105	128	55	28	197	191
Oziębłów	153	3	9	2	1	43	52	31	12	79	74
Piórków	460	42	36	5	15	121	153	55	33	223	237
Piórków Kolonia	394	31	35	4	9	105	147	49	14	189	205
Piskrzyn	201	13	16	5	2	60	71	20	14	98	103
Rudniki	169	13	16	3	2	46	57	24	8	86	83
Wszachów	648	48	51	16	16	163	240	77	37	304	344
Żerniki	209	15	19	3	6	60	70	24	12	102	107

Powierzchnia gminy wynosi 96,25 km², co przy liczbie mieszkańców 4875 daje 50,64 osób na 1 km². Od 2001 r. jest to spadek zaludnienia o 4,08 osoby, a od 2011 r. o 2,35 osoby.

Ruch naturalny i migracje osób w 2018 r.

Zgony	Urodzenia	Wymeldowania (pobyt stały)	Zameldowania (pobyt stały)	Wymeldowania (pobyt czasowy)	Zameldowania (pobyt czasowy)
68	50	73	56	44	46

¹ Opracowane na podstawie danych z ewidencji ludności Gminy Baćkowice.

Rolnictwo

Przeznaczenie i wykorzystywanie większości terenów gminy (ok. 72%) na cele produkcji rolnej decyduje o jej rolniczym charakterze. Duża liczba gospodarstw ukierunkowanych w ostatnich latach na produkcję mleka sprawiała, że Gmina Baćkowice nazywana była często zagłębiem mlecznym.

Według spisu rolnego z 2002 r. rolnicy hodowali 4 606 szt. bydła, w tym 2 672 szt. krów dojnych oraz 3282 szt. trzody chlewnej.

W ostatnim czasie zauważalne jest jednak odchodzenie rolników od hodowli krów mlecznych.

Mimo, że Gmina Baćkowice nadal posiada rolniczy charakter, to wynika on głównie z wielkości obszaru gminy wykorzystywanego przez rolnictwo.

Dla coraz większej liczby mieszkańców podstawowym źródłem utrzymania staje się praca poza rolnictwem, w tym własna działalność gospodarcza.

Również w wymiarze finansowym spada znaczenie rolnictwa. Dochód Gminy Baćkowice z podatku rolnego w 2018 r. stanowił jedynie 9,03 %.

Powierzchnia gminy w rozbiciu na sołectwa i sposób wykorzystania gruntów

Miejscowość	Powierzchnia ogółem (w ha)	z tego ²			
		Grunty wykorzystywane rolniczo	Grunty pod zabudową i działalnością pozarolniczą	Lasy	Drogi i inne
Baćkowice	413	360	37	8	8
Baranówek	299	277	9	7	6
Gołoszyce	499	431	16	44	8
Janczyce	426	338	40	41	7
Modliborzyce	575	544	23	1	7
Nieskurzów Nowy	578	553	14	4	7
Nieskurzów Stary	845	606	32	198	9
Olszownica	715	486	17	204	8
Oziębłów	372	355	11	0	6
Piórków	778	539	25	205	9
Piórków Kolonia	795	481	18	287	9
Piskrzyn	318	262	48	2	6
Rudniki	527	507	10	2	8
Wszachów	2 104	844	71	1 177	12
Żerniki	381	361	8	5	7
Ogółem	9 625	6 944	379	2185	117

² Dane w tych tabelach opracowano na podstawie przybliżonych pomiarów wykonanych na: geoportal360.pl

Ilość pozycji wymiarowych objętych podatkiem od gospodarstw rolnych i od nieruchomości.

31.12.2018										
Miejscowość	Liczba pozycji wymiarowych (łącznie)	w tym objętych								
		Podatkiem od gospodarstw rolnych								Podatkiem od nieruchomości
		Podatkiem rolnym (łącznie)	do 1,0 ha	od 1,01 do 2,0 ha	od 2,01 do 5,0 ha	od 5,01 do 7,0 ha	od 7,01 do 10,0 ha	od 10,01 do 15,0 ha	Powyżej 15,0 ha	
Baćkowice	159	101	3	33	41	16	5	3	0	58
Baranówek	65	54	0	11	23	9	8	3	0	11
Gołoszyce	90	69	4	19	21	10	12	2	1	21
Janczyce	73	53	2	16	24	5	4	1	1	20
Modliborzyce	133	114	2	32	40	14	13	8	5	19
Nieskurzów Nowy	127	111	5	37	39	10	14	4	2	16
Nieskurzów Stary	203	141	13	47	48	18	10	4	1	62
Olszownica	144	103	0	24	50	13	7	4	5	41
Oziębłów	79	70	3	16	28	10	5	6	2	9
Piórków	171	119	1	29	52	13	14	6	4	52
Piórków Kolonia	120	103	0	31	44	15	10	3	0	17
Piskrzyn	79	59	0	26	17	9	5	2	0	20
Rudniki	88	71	3	24	20	7	10	6	1	17
Wszachów	247	196	4	55	85	32	11	8	1	51
Żerniki	75	56	1	12	18	6	8	10	1	19
Ogółem	1853	1420	41	412	550	187	136	70	24	433

Podmioty gospodarcze (rynek pracy)

Gmina Baćkowice, jak już zostało wspomniane z uwagi na wielkość obszaru zajmowanego pod produkcję rolną posiada charakter rolniczy.

Jednak, dla coraz większej liczby mieszkańców głównym źródłem utrzymania staje się praca poza rolnictwem. Część osób wyjeżdża poza granice kraju, gdzie podejmuje pracę wieloletnią z zamiarem powrotu lub zatrudnia się jako pracownik sezonowy.

Coraz więcej mieszkańców znajduje zatrudnienie w firmach budowlanych i usługowych świadczących usługi najczęściej poza Gminą Baćkowice.

Zauważyć jednak należy, że w ostatnich latach znacznie wzrosło również zatrudnienie na terenie Gminy Baćkowice. Świadczy o tym wzrost udziału gminy w podatku od osób fizycznych.

Gmina Baćkowice należy do nielicznych gmin w okolicy, gdzie w ostatnich latach powstało kilkadziesiąt miejsc pracy. Największy udział w tworzeniu nowych miejsc pracy mają: Międzygminny Zakład Gospodarki odpadami Komunalnymi, działające na terenie gminy kopalnie odkrywkowe kamienia, firma WOJDAK.

Dużym problemem pozostaje jednak mała aktywność mieszkańców w podejmowaniu własnej działalności gospodarczej. W tabeli poniżej przedstawione zostało porównanie w tym zakresie z mieszkańcami sąsiednich gmin.

Liczba osób fizycznych prowadzących działalność gospodarczą od lat utrzymuje się na podobnym poziomie. Zauważalna jest jednak większa od lat aktywność mieszkańców sąsiednich gmin w tym zakresie. Mała aktywność mieszkańców w tym zakresie przekłada się również na znikome zainteresowanie pozyskiwaniem środków unijnych na potrzeby własnej działalności.

Np. w pozyskiwaniu środków unijnych z Lokalnej Grupy Działania „Stowarzyszenie Rozwoju Wsi świętokrzyskiej” w Łagowie, do której należą: Baćkowice, Brody, Iwaniska, Łagów, Nowa Słupia, Pawłów i Waśniów, mieszkańcy gminy Baćkowice mają najmniejszy udział. Właściwie poza jednym wyjątkiem na przestrzeni kilku ostatnich nie wpłynął żaden wniosek o wsparcie.

	Liczba ludności na dzień 31.12.2017	2017		2018		Liczba osób fizycznych prowadzących działalność gospodarczą na 1 000 mieszkańców (stan na dzień 31.12.2017 r.)
		Sektor prywatny		Sektor prywatny		
		Ogółem	Osoby fizyczne	Ogółem	Osoby fizyczne	
Baćkowice	4 892	220	179	238	192	36,6
Iwaniska	6 745	318	273	360	304	40,5
Łagów	6 908	430	382	446	397	55,3
Sadowie	4 002	226	187	248	205	46,7

Główni pracodawcy (największe zakłady) na terenie Gminy Baćkowice.

1.	Kopalnie Dolomitu – kopalnia w Piskrzynie
2.	Kamieniołomy Świętokrzyskie
3.	Międzygminny Zakład Gospodarki Odpadami Komunalnymi
4.	Przedsiębiorstwo robót drogowych DROKAM – kopalnia we Wszachowie
5.	Firma Wojdak
6.	Urząd Gminy Baćkowice
7.	Zespół Szkół w Baćkowicach
8.	Szkoła Podstawowa w Modliborzycach
9.	Szkoła Podstawowa w Piórkowie
10.	Szkoła Podstawowa we Wszachowie
11.	Delikatesy „Centrum”
12.	Delikatesy „dino”
13.	Firma Wielobranżowa „Kuczyński”
14.	Firma Produkcyjno-Handlowo-Usługowa „DREWMAR”
15.	PLAVAC Sp. z o.o.
16.	Bank Spółdzielczy w Ostrowcu Św. oddział w Baćkowicach

Bezrobotni z Gminy Baćkowice zarejestrowani w PUP na koniec danego roku³

Rok	Razem	w tym:		
		kobiety	z prawem do zasiłku	długotrwale bezrobotni
2018	237	108	24	132

³ www.opatow.prac.gov.pl

Organizacje pozarządowe i zakres współpracy

Na terenie Gminy Baćkowice zarejestrowane są i prowadzą działalność następujące stowarzyszenia:

- ✓ **GOŚCINIEC** stowarzyszenie **im. ks. Romualda Górskiego** – Baćkowice
- ✓ **Koło Gospodyń Wiejskich w Modliborzycach**
- ✓ **Koło Gospodyń Wiejskich w Olszownicy**
- ✓ **Koło Gospodyń Wiejskich w Piórkowie**
- ✓ **Koło Gospodyń Wiejskich we Wszachowie**
- ✓ **Koło Gospodyń Wiejskich w Żernikach**
- ✓ **Ochotnicza Straż Pożarna w Baćkowicach**
- ✓ **Ochotnicza Straż Pożarna w Piórkowie**
- ✓ **Ochotnicza Straż Pożarna we Wszachowie**
- ✓ **Stowarzyszenie na rzecz Rozwoju Wsi „Wczoraj Dziś Jutro”** – Piórków
- ✓ **Stowarzyszenie na rzecz Rozwoju Wsi Gminy Baćkowice „Edukacja i Przyszłość”**
– Baćkowice
- ✓ **Uczniowski Klub Sportowy HUBAL** – Modliborzyce
- ✓ **Uczniowski Klub Sportowy BAĆKOWICE** – Baćkowice

Poza nimi na terenie gminy Baćkowice w 2018 r. swoją działalność prowadziły również Stowarzyszenie „Świętokrzyski Bank Żywności” i Stowarzyszenie „Rozwoju Gminy Łagów”

W 2018 r. dotację z budżetu Gminy Baćkowice na swoją statutową działalność otrzymały:

- ✓ Stowarzyszenie na rzecz Rozwoju Wsi Gminy Baćkowice „Edukacja i Przyszłość”
– 55 200 zł na realizację zadania: *Rozbudowa i przebudowa infrastruktury kulturalnej w miejscowościach Olszownica i Gołoszyce.*
- ✓ Stowarzyszenie „Świętokrzyski Bank Żywności” - 3000 zł na realizację zadania: *Pozyskiwanie artykułów żywnościowych dla najuboższych mieszkańców Gminy Baćkowice”*
- ✓ Stowarzyszenie Rozwoju Gminy Łagów – 1000 zł na realizację zadania: *Program stypendialny „Mistrz Matematyki”.*
- ✓ Uczniowski Klub Sportowy BAĆKOWICE - 10000 zł na realizację zadania: *Zakup usług i produktów do działalności piłkarskiej UKS „Baćkowice”.*

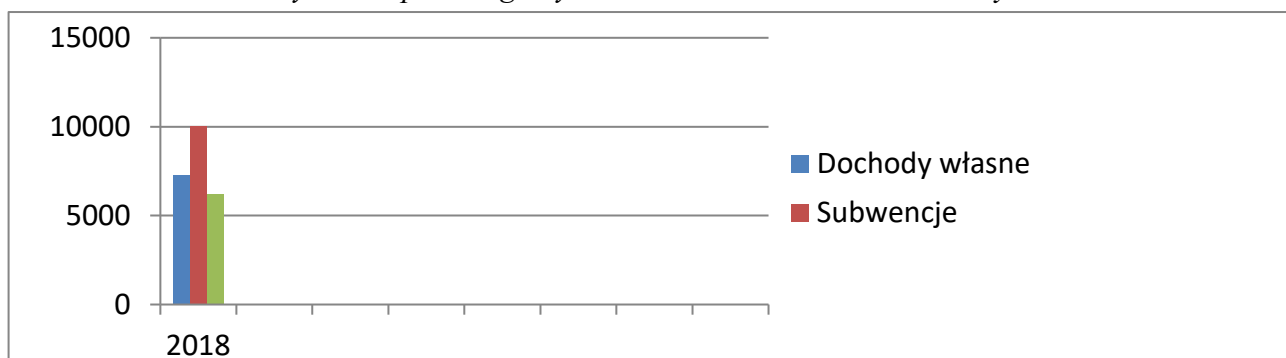
Finanse

Gmina Baćkowice od lat prowadzi politykę ukierunkowaną na rozwój gospodarczy, dlatego w corocznych wydatkach budżetowych znaczący udział mają środki przeznaczane na inwestycje. Angażowanie dużej części dochodów własnych oraz skuteczne pozyskiwanie środków unijnych na inwestycje ma zapewniać mieszkańcom podstawowe w dzisiejszych czasach potrzeby, a gminie m.in. większe dochody z wynajmów oraz nowe miejsca pracy.

Budżet Gminy Baćkowice w 2018 r.⁴

DOCHODY (w tys. zł)				WYDATKI (w tys. zł)		
ogółem	w tym:			ogółem	w tym:	
	dochody własne	dotacje	subwencje		bieżące	inwestycyjne
23 554,6	7 295,9	10 025,7	6 208,0	24 277,2	18 056,1	6 221,1

Wskaźnikowy udział poszczególnych środków w dochodach Gminy Baćkowice

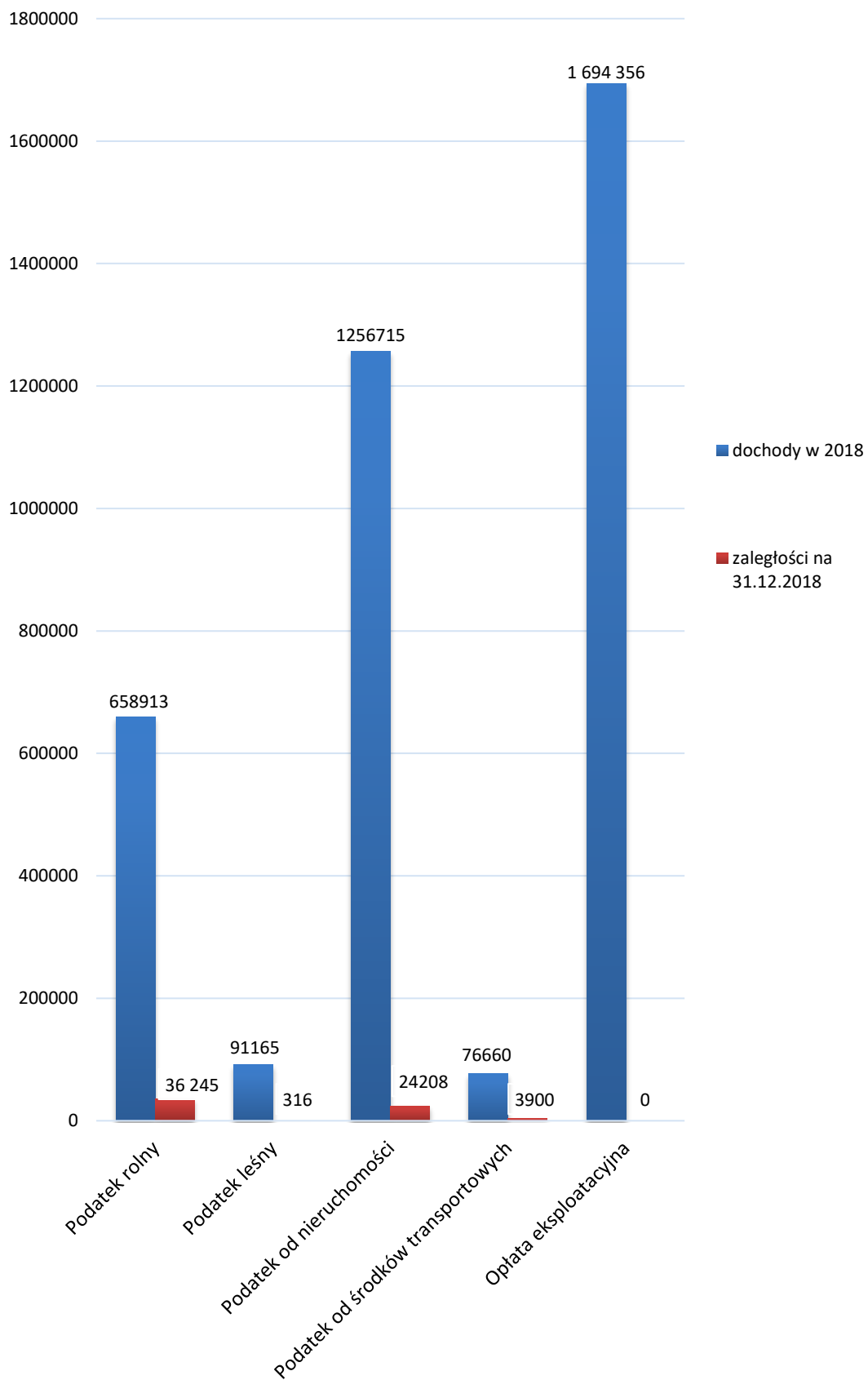


Dochody własne Gminy Baćkowice w latach 2017-2018

	2017	2018
Dochody ogółem	22 263 718,28	23 554 590,73
Dochody własne	6 980 236,90	7 295 947,14
<i>w tym, m.in.:</i> podatek rolny	653 947,47	658 912,93
<i>leśny</i>	1 331 229,92	91 165,21
<i>od nieruchomości</i>	66 059,00	1 256 715,00
<i>od środków transportowych</i>		76 666,00
<i>dochodowy od osób fizycznych</i>	1 709 992,60	1 836 268,00
<i>opłata eksploatacyjne</i>		1 694 356,80
<i>najem i dzierżawa lokali</i>		177 670,23
<i>opłata za zezwolenia na sprzedaż alkoholu</i>		56 167,32

⁴ Opracowano na podstawie danych GUS – WWW.stat.gov.pl

Wykaz dochodów i zaległości podatkowych w 2018 r. (w zł)

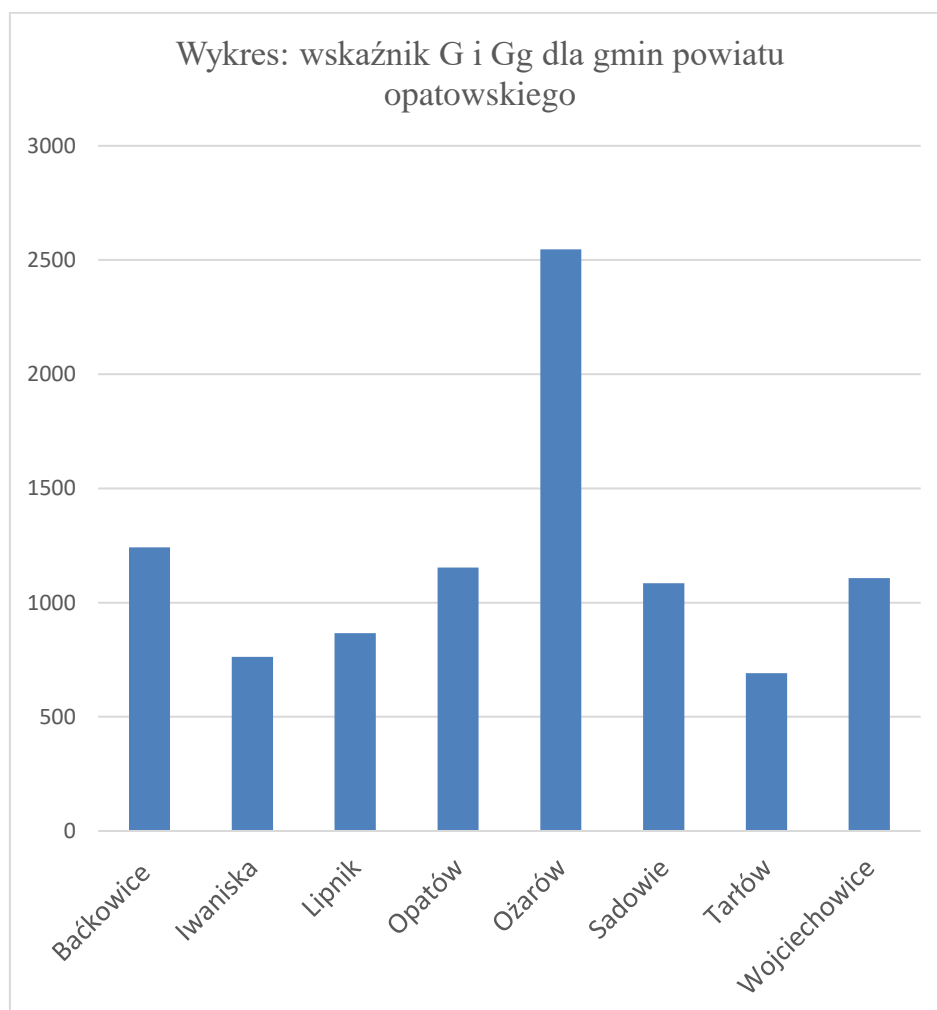


Na tle powiatu opatowskiego bardzo korzystnie dla Gminy Baćkowice przedstawia się również wskaźnik „G” i „Gg”. Są to wskaźniki wyliczane poprzez dzielenie dochodów podatkowych danej gminy (podatki lokalne oraz udział w podatku dochodowym od osób fizycznych i prawnych) przez liczbę mieszkańców danej gminy.

Zestawienie wskaźnika G i Gg dla gmin powiatu opatowskiego.

Gmina	2018 r.	Przewidywany wskaźnik na 2019 r.	Przewidywany wzrost w zł.	Przewidywany wzrost w %.
Baćkowice	1 242,45	1 350,16	107,71	8,6692
Iwaniska	762,83	787,77	24,94	3,2694
Lipnik	865,81	909,87	44,06	5,0889
Opatów	1153,07	1 200,89	47,82	4,1472
Ożarów	2 546,43	2 479,98	- 66,45	- 2,6095
Sadowie	1 084,24	1 083,31	- 0,93	- 0,0858
Tarłów	690,87	733,92	43,05	6,2313
Wojciechowice	1 107,37	1 148,10	40,73	3,6781

Średni wskaźnik Gg dla kraju na 2019 r. – 1 790,33



Inwestycje przygotowywane, prowadzone oraz zakończone w 2018 r.

Budynek usługowy

Zadanie pn.: „*Dokończenie budowy budynku usługowego w Baćkowicach*”. Przedmiotem zamówienia było dokończenie budowy budynku usługowego o wym. zewn. 13 x 10 m oraz wyposażenie go w niezbędną infrastrukturę. Budynek ma spełniać rolę obiektu usługowego i będzie przeznaczony pod wynajmem.

Koszt zadania wyniósł 422 485 zł. Cała kwota zostanie pokryta ze środków Gminy Baćkowice.

Budynek produkcyjno-magazynowy

Zadanie pn.: Budowa budynku produkcyjno-magazynowego

Zadanie polegało na wybudowaniu budynku w stanie surowym, otwartego, w kształcie litery L o wymiarach 42 x 29 m. Budynek dwukondygnacyjny z pomieszczeniami wielkoprzestrzennymi oraz pomieszczeniami technicznymi i socjalnymi. Budynek ma spełniać rolę obiektu produkcyjno-magazynowego i będzie przeznaczony pod wynajmem.

Koszt zadania: 2 200 tys. zł.

Rozbudowa infrastruktury rekreacyjnej

Gmina Baćkowice wraz ze *Stowarzyszeniem „Nasz Nieskurzów”* zrealizowała zadanie p.n.: „*Rozbudowa infrastruktury rekreacyjnej wokół zbiornika wodnego w Nieskurzowie Starym*”.

Wnioskodawcą i głównym realizatorem zadania było stowarzyszenie „Nasz Nieskurzów” prowadzone przez radnego Michała Mazura.

Koszt zadania: 331 334,40 zł. Dofinansowanie Gminy Baćkowice 31 334,40 zł

Całkowite rozliczenie nastąpiło w 2019 r.

Rozbudowa infrastruktury kulturalnej

Wnioskodawcą i głównym realizatorem zadania pn.: *Rozbudowa świetlic wiejskich w Gołoszycach i Olszownicy* było *Stowarzyszenie Na Rzecz Rozwoju Wsi Gminy Baćkowice „Edukacja i przyszłość”* kierowane przez prezesa Romana Szczuchniaka.

Zadanie dotyczyło rozbudowy i modernizacji świetlic w Gołoszycach i Olszownicy i realizowane były przy udziale Gminy Baćkowice.

Koszt zadania: 273 800,00 zł. Dofinansowanie Gminy Baćkowice 88 086,00 zł.

Całkowite rozliczenie nastąpiło w 2019 r.

Dom Pomocy Społecznej (budowa)

Oddany został do użytku budynek Domu Pomocy Społecznej w Baćkowicach. Wybudowany obiekt posiada pokoje mieszkalne dla dwudziestu dziewięciu osób wymagających całodobowej opieki.

Budynek zaprojektowano w taki sposób, aby w razie potrzeby możliwa była jego rozbudowa.

Przewidziano pokoje dwu- i trzyosobowe z własnym węzłem sanitarnym oraz wspólną dla wszystkich świetlicą i stołówką.

Wydatki poniesione w 2018 r. - 4 126 421,73 zł.

Budowa boisk przyszkolnych

Zakończono zadanie pn.: „Budowa boisk sportowych na terenie Gminy Baćkowice”. W ramach zadania wybudowano trzy boiska przy szkołach we Wszachowie, Piórkowie i Modliborzycach. Wielofunkcyjne boiska o wymiarach 29,6 x 44 m mają nawierzchnie poliuretanowe i wyposażone są m.in. w kosze do piłki koszykowej, bramki do piłki ręcznej oraz siatkę wraz ze słupkami do piłki siatkowej.

- ✓ Budowa boiska wielofunkcyjnego w Modliborzycach - 296 783,37 zł
- ✓ Budowa boiska wielofunkcyjnego w Piórkowie - 290 367,13 zł
- ✓ Budowa boiska wielofunkcyjnego we Wszachowie - 287 803,96 zł

Rewitalizacja miejscowości Baćkowice – Etap II

- 40 293,00 zł (prace projektowe)

Termomodernizacja budynku wielofunkcyjnego w Baćkowicach

- 9 410,00 zł (opracowanie wniosku)

Remont dróg gminnych

Wyremontowano odcinek drogi gminnej w Piórkowie Kolonii między drogą rajową 74 a Zajęciem. Zakres robót drogowych obejmował wykonanie nowych warstw konstrukcyjnych, odtworzenie poboczy z kruszywa oraz ustawienia oznakowania pionowego.

Długość wyremontowanego odcinka wyniesie 900 mb.

Koszt remontu - 314 791 zł.

Dotacja 157 000 zł.

Remont mostu i odcinka drogi powiatowej w Żernikach - inwestycja prowadzona przez Powiat Opatowski. Zakres robót obejmowała remont kapitalny mostu na rzece Koprzywiance oraz ułożenie nowej nawierzchni na odcinku 995 m drogi powiatowej.

Łączny koszt zadania – 1 249 039 zł

Wkład Gminy Baćkowice – 312 260 zł.

Remonty cząstkowe dróg gminnych oraz dróg dojazdowych na łączną kwotę 107 518 zł.

Zakup gruntów

- na powiększenie terenu przy DPS w Baćkowicach - 72 653,84 zł

- na cele rekreacyjno-sportowe w Baćkowicach - 113 672,68 zł

Infrastruktura komunalna, gospodarowanie odpadami i ochrona środowiska

Zaopatrzenie w energię elektryczną

Dystrybutorem energii elektrycznej jest PGE Dystrybucja S.A. Oddz. Rzeszów. Energia elektryczna dostarczana jest na obszar gminy za pomocą napowietrznej linii 15 kV. Następnie z 53 słupowych stacji transformatorowych 15/04 kV dystrybuowana jest do odbiorców.

Stan infrastruktury elektroenergetycznej w gminie oceniany jest jako dobry, a dostęp do energii elektrycznej jest obecnie powszechny dla każdego mieszkańca. Jednak z racji rozwoju gminy, jak również zaostreżenia warunków technicznych dostarczania energii, konieczne są działania modernizacyjne sieci średniego i niskiego napięcia.

W 2018 r. PGE Dystrybucja wybudował na terenie gminy 6 nowych stacji transformatorowych.

Zaopatrzenie w wodę

Wszystkie sołectwa posiadają sieć wodociągową, której łączna długość na terenie gminy wynosi ponad 106 km.

Ilość wody wydobytej w 2018 r. i sposób jej wykorzystania

Lp.	Ujęcie	Wydajność średnioroczna (w m ³)	Wydobycie (w m ³)	Sprzedaż (w m ³)	Na potrzeby przedsiębiorstwa wodociągowego (w m ³)	Straty (w m ³)	Liczba odbiorców
1.	Baćkowice	46 720	30 820				
2.	Modliborzyce	89 060	104 586				
3.	Piórków	46 720	0				
4.	Żerniki	88 184	89 702				
	Razem	223 964	225 108	178 625	7 714	38 769	1288

Odprowadzanie ścieków

Z 32,3 km sieci kanalizacji grawitacyjnej może korzystać ponad 40 % mieszkańców gminy.

W całości skanalizowane są sołectwa: Baćkowice, Baranówek, Nieskurzów Nowy i Nieskurzów Stary. Częściowo: Olszownica, Piórków, Piskrzyn i Żerniki.

Ścieki oczyszczone w latach 2013-2018

Rok	Razem (w tys. m ³)	w tym:		Liczba przyłączy
		ścieki odprowadzane systemem kanalizacyjnym	ścieki dowożone	
2018	50	46	4	411

Gospodarka odpadami

Odpady komunalne na terenie gminy Baćkowice powstają przede wszystkim w sektorze gospodarstw domowych oraz w obiektach infrastruktury, tj. handel, usługi, zakłady rzemieślnicze, zakłady produkcyjne, cmentarze, urząd gminy i gminne jednostki organizacyjne, placówki kulturalno-oświatowe, itp.

Zbieraniem odpadów komunalnych od właścicieli nieruchomości, zajmuje się Ekologiczny Związek Gmin Dorzecza Koprzywianki. Na terenie gminy znajduje się Punkt Selektywnej Zbiórki Odpadów Komunalnych (PSZOK), który zlokalizowany jest na terenie Zakładu Utylizacji Odpadów Komunalnych w Janczycach.

Okolo 80% wszystkich odpadów pochodzi z gospodarstw domowych.

Rok	Odpady komunalne											
	zebrane			wyselekcjonowane								
	RAZEM	z tego		RAZEM	z tego							
		Odebrane przez EZGDK	Dostarczone przez mieszkańców		Papier i tektura	szkło	Tworzywa sztuczne	metale	Baterie i akumulatory	Zużyty sprzęt elektryczny	Wielogabarytowe	
2018	908,2	882,5	25,78	99,8	5,7	24,7	21,3	8,5	0,1	2,56	36,0	

Zaopatrzenie w gaz ziemny

Z uwagi na brak sieci gazowniczej gazu ziemnego mieszkańcy gminy korzystają z gazu bezprzewodowego rozprowadzanego przez dystrybutorów lokalnych. W 2018 r. Gmina Baćkowiec rozpoczęła rozmowy z Polską Spółką Gazownictwa Sp. z o.o. z siedzibą w Tarnowie w sprawie budowy sieci gazowniczej. Wg wstępnych koncepcji będzie on mógł być dostarczany na teren gminy z linii przesyłowej w Kobylanach lub Sobiekurowie.

Telekomunikacja

Gmina wyposażona jest w kablową sieć telekomunikacyjną, jednak z uwagi na ogromny rozwój telefonii komórkowej straciła ona na znaczeniu. Obecnie w ramach inwestycji prowadzonej przez Województwo Świętokrzyskie na terenie Gminy rozprowadzana jest sieć światłowodów, które dają ogromne możliwości w transmisji informacji, nieporównywalne obecnie z innymi środkami przesyłu.

Oświetlenie uliczne

Na koniec 2018 r. na terenie gminy zinwentaryzowane były 753 punkty oświetlenia ulicznego.

Liczba punktów oświetlenia drogowego wg własności

Na majątku PGE		Na majątku Gminy Baćkowiec		Razem
Na sieci wspólnej	Oświetlenie wydzielone	Na sieci wspólnej	Oświetlenie wydzielone	
604	-	99	50	753

Program usuwania azbestu

W 2013 r. gmina przyjęła Program Usuwania Wyrobów Zawierających Azbest dla Gminy Baćkowiec na lata 2013 – 2032. Utylizacja wyrobów zawierających azbest odbywa się dzięki dotacji z Wojewódzkiego Funduszu Ochrony Środowiska i Gospodarki Wodnej w Kielcach.

Ilość unieszkodliwionych wyrobów zawierających azbest w 2018 r. wyniosła 30,61 ton.

Drogi i komunikacja

Stan dróg

Przez teren Gminy przebiegają drogi o różnych kategoriach administracyjnych, od dróg krajowych do dróg gminnych. Brak jest w Gminie jedynie dróg wojewódzkich.

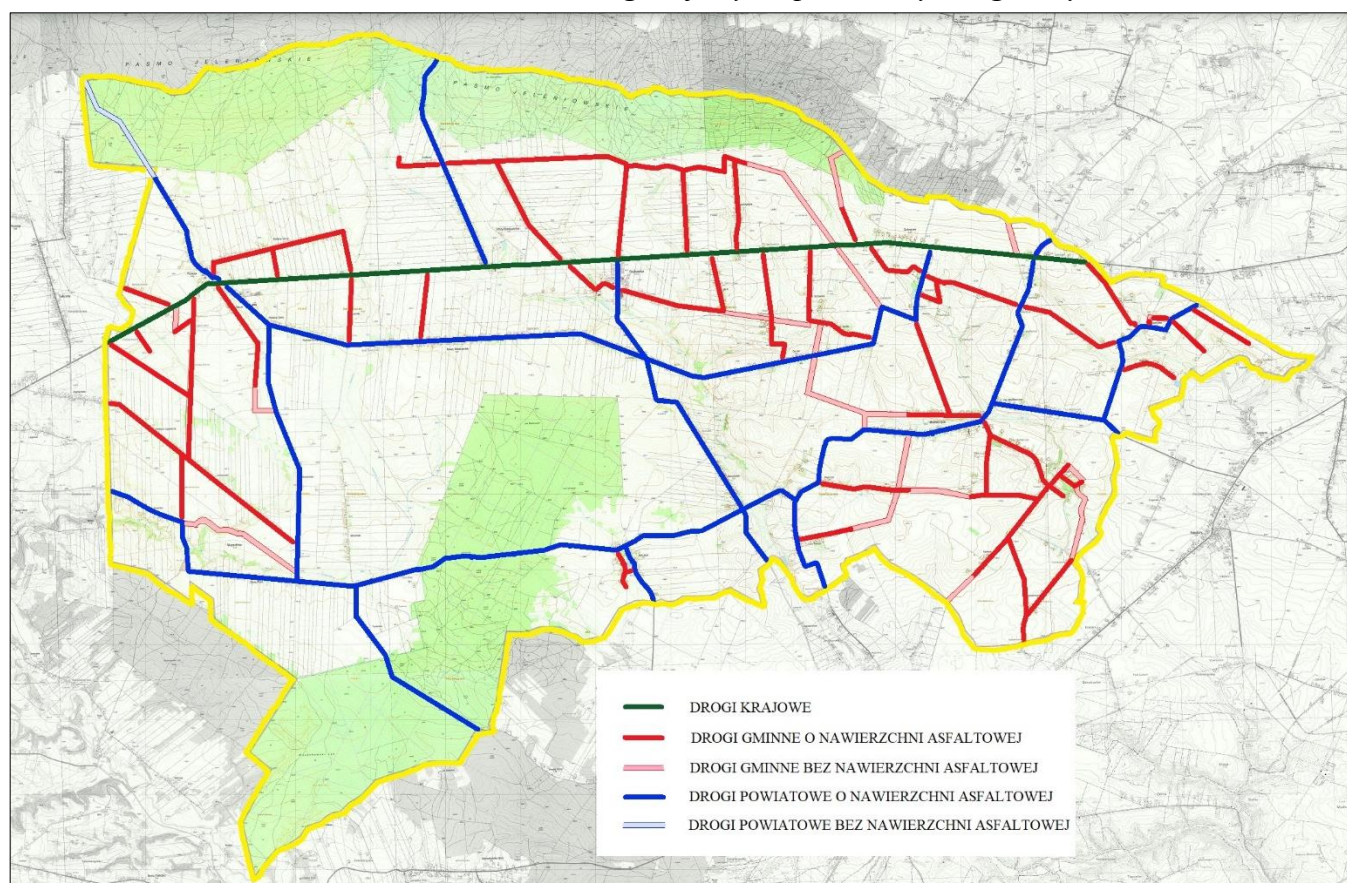
Terytorium gminy z zachodu na wschód przecina ruchliwa trasa krajowa nr 74, której długość wynosi 13,2 km. Jest ona główną drogą łączącą Gminę Baćkowice z większymi aglomeracjami. Droga ta jest w dobrym stanie technicznym.

Poza drogą krajową nr 74 połączenia Gminy Baćkowice z sąsiednimi gminami zapewniają drogi powiatowe, których łączna długość na terenie Gmin wynosi 51,2 km.

Niemal wszystkie posiadają nawierzchnię asfaltową, a jedynie niewielki odcinek drogi powiatowej prowadzącej z Piórkowa do Jeleniowa w gm. Nowa Słupia posiada zniszczoną nawierzchnię tłuczniową.

Długość dróg gminnych wynosi 67,5 km, z czego 41,1 km posiada nawierzchnie asfaltowe. Utwardzonych tłuczniem jest 9,7 km, a pozostałe 16,7 km to drogi gruntowe, z których 2,6 km wzmocnionych jest żwirem.

Gmina Baćkowice: Plan dróg krajowych, powiatowych i gminnych



Komunikacja

Usługi transportowe dla ludności w zdecydowanej większości odbywają się drogą krajową nr 74. Część transportu zbiorowego odbywa się również drogami powiatowymi i gminnymi, dzięki czemu większość sołectw ma zapewnioną możliwość korzystania z komunikacji. Nie jest ona jednak wystarczająca. Decyduje o tym w szczególności czynnik ekonomiczny, a szczególnie brak dofinansowania do transportu drogowego.

Mienie komunalne (majątek Gminy)

Wykaz podstawowego mienie komunalnego		
Nazwa	Wartość na 31.12.2018	Uwagi
Budynek Urzędu Gminy	1 526 170,22	<i>Stan dobry (po termomodernizacji w 2017 r.)</i>
Sklep w Rudnikach	1 650,00	<i>Stan średni</i>
Sklep w Żernikach	4 900,00	<i>Stan dopuszczający</i>
Budynek mieszkalno-biurowy w Baćkowicach (były BS)	392 306,53	<i>Stan średni</i>
Budynek biurowy (była portiernia SKR)	26 195,96	<i>Stan średni</i>
Budynek usługowo-handlowy w Baćkowicach (po SKR)	135 716,77	<i>Stan dostateczny</i>
Budynek usługowy w Baćkowicach (wiata usługowa po SKR)	93 893,65	<i>Stan dostateczny</i>
Budynek biurowo-warsztatowy w Baćkowicach (po SKR)	351 701,87	<i>Stan średni</i>
Budynek usługowy w Baćkowicach (po SKR)	827 852,93	<i>Stan dostateczny</i>
Budynek produkcyjno-magazynowy w Baćkowicach	2 346 831,64	<i>Stan surowy (w budowie)</i>
Budynek Świetlicy w Olszownicy	36 446,36	<i>Stan dostateczny</i>
Budynek Świetlicy w Modliborzycach	454 817,29	<i>Stan średni</i>
Budynek wielofunkcyjny w Baćkowicach	496 499,01	<i>Stan średni</i>
Budynek świetlicy w Gołoszycach	111 210,00	<i>Stan dobry</i>
Kryta pływalnia w Baćkowicach	6 801 242,96	<i>Stan dobry</i>
Budynek Szkoły Podstawowej w Modliborzycach	1 624 813,65	<i>Stan dobry (po termomodernizacji w 2017 r.)</i>
Budynek Szkoły Podstawowej w Piórkowie	2 460 118,43	<i>Stan dobry (po termomodernizacji w 2017 r.)</i>
Budynek Szkoły Podstawowej we Wszachowie	1 608 696,78	<i>Stan dobry (po termomodernizacji w 2017 r.)</i>
Budynek Szkoły Podstawowej w Nieskurzowie Nowym	132 025,06	<i>Stan średni</i>
Budynek Domu Pomocy Społecznej w Baćkowicach	4 593 605,60	<i>Stan dobry (wybudowany w 2018 r.)</i>
Kolektor ściekowy 6,2 km (1994r.)	529 824,98	<i>Stan średni</i>
Sieć kanalizacyjna	6 554 849,87	<i>Stan dobry</i>
Oczyszczalnia ścieków i wyposażenie	3 247 232,85	<i>Stan dobry</i>

Nazwa	Wartość na 31.12.2018	Uwagi
Przydomowe oczyszczalnie ścieków	4 466 041,58	<i>Stan dostateczny</i>
Drogi gminne	2 997 594,94	<i>Stan średni</i>
Drogi dojazdowe	340 628,48	<i>Stan dostateczny</i>
Droga wewnętrzna - Baćkowice osiedle	228 611,35	<i>Stan średni</i>
Chodniki, parkingi (Baćkowice, Janczyce, Piórków, Piórków Kolonia, Modliborzycy)	2 366 726,99	<i>Stan średni</i>
Wyposażenie placu zabaw w Baćkowicach	58 460,56	<i>Stan dobry</i>
Wyposażenie placu zabaw w Nieskurzowie Starym	37 537,04	<i>Stan dobry</i>
Boisko sportowe w Modliborzycach	304 450,74	<i>Stan dobry</i>
Boisko sportowe w Piórkowie	318 134,00	<i>Stan dobry</i>
Boisko sportowe we Wszachowie	295 741,26	<i>Stan dobry</i>
Hydrofornia w Modliborzycach wraz ze zbiornikiem i urządzeniami	184 207,82	<i>Stan średni</i>
Hydrofornia w Piórkowie wraz ze zbiornikiem i urządzeniami	76 471,78	<i>Stan dopuszczający</i>
Stacja uzdatniania wody w Baćkowicach wraz z rurociągami	1 185 817,66	<i>Stan dobry</i>
Sieci wodociągowa	3 357 545,88	<i>Stan średni</i>
Zbiornik 315 m ³ Gołoszyce wraz z ogrodzeniem	452 121,17	<i>Stan dobry i dostateczny</i>
Przepompownia kontenerowa Piórków	159 999,46	<i>Stan dopuszczający</i>
Studnia w Żernikach	52 452,19	<i>Stan dobry</i>
Zbiornik Janczyce wraz z ogrodzeniem	116 879,28	<i>Stan dostateczny</i>
Zbiornik retencyjny w Nieskurzowie Starym	4 173 705,06	<i>Stan dobry</i>
Samochód AUTOSAN H9	232 105,00	<i>Stan dopuszczający</i>
Samochód osobowy Volkswagen Transporter	116 500,10	<i>Stan średni</i>
Samochód ciężarowy RENAULT KANGOO	19 680,00	<i>Stan dopuszczający</i>
Samochód ciężarowy Volkswagen 4, 2,5 tdi.	9 430,59	<i>Stan dopuszczający</i>
Grunty	723 843,34	-

Łączna wartość mienia komunalnego na dzień 31 grudnia 2018 r. wynosiła 56,42 mln zł.

Bezpieczeństwo publiczne

- *Przestępczość oraz działalność policji*

Rodzaj	Liczba
<i>Przestępczość kryminalna</i>	23
<i>Kradzież cudzej rzeczy</i>	2
<i>Kradzież z włamaniem</i>	6
<i>Przestępstwa narkotykowe</i>	0
<i>Interwencje policyjne</i>	387

- *Działalność straży pożarnych*

- Powiatowa Straż Pożarna

Zdarzenia wg rodzaju w 2018⁵

Pożary	Miejscowe zagrożenie w tym zdarzenia drogowe	Alarmy fałszywy	OGÓŁEM
8	48	1	57

- Ochotnicza Straż Pożarna

Na terenie gminy działają trzy jednostki OSP: Baćkowice, Piórków i Wszachów.

Każda jednostka posiada samochód oraz wyposażona jest w podstawowy sprzęt ratowniczy.

OSP Baćkowice włączony jest w Krajowy System Ratowniczo-Gaśniczy, dlatego jej wyposażenie stanowi, m.in.:

- samochód gaśniczy Volvo FL 611
- samochód ratowniczy Ford Transit
- łódź ratunkowa

W trzech jednostkach OSP w 2018 r. zrzeszonych było 70 członków, w tym 3 kobiety.

W 2018 r. jednostki OSP brały udział w likwidacji 51 miejscowych zagrożeń oraz 4 razy w ćwiczeniach.

⁵ www.starz.gov.pl

Edukacja

W roku 2018 na terenie Gminy Baćkowice funkcjonowały cztery szkoły podstawowe oraz jedno gimnazjum, do którego w roku szkolnym 2017/2018 uczęszczały dwa roczniki uczące się w 4 oddziałach, a w roku szkolnym 2018/2019 jeden rocznik w dwóch oddziałach.

W 2018 r. zakończona została kompleksowa modernizacja szkół w Modliborzycach, Piórkowie i Wszachowie oraz wybudowane zostały 3 wielofunkcyjne boiska przyszkolne ze sztuczną nawierzchnią.

<i>Lata</i>	2018
Szkoły Podstawowe	4
Liczba uczniów szkół podstawowych	386
Liczba oddziałów	32
Ilość uczniowie przypadających na 1 oddział	12
Gimnazja	1
Liczba oddziałów w gimnazjum	2
Liczba uczniów w Gimnazjum	51

Liczba uczniów i dzieci dowożonych do szkół

Szkoła	2018/2019
ZSP w Baćkowicach	185
PSP w Modliborzycach	46
PSP w Piórkowie	7
PSP we Wszachowie	20
RAZEM	258

Liczba uczniów na terenie Gminy Baćkowice w poszczególnych placówkach.

Placówka		2018/2019
ZSP w Baćkowicach	G	51
	SP	185
	P	89
PSP w Modliborzycach	SP	76
	0	17
	PP	15
PSP w Piórkowie	SP	55
	0	13
PSP we Wszachowie	SP	70
	0	8
	PP	13
RAZEM		592

Ochrona zdrowia i pomoc społeczna

Samodzielny Publiczny Zakład Opieki Zdrowotnej

Podstawowa Opieka Zdrowotna prowadzona jest w oparciu o zbudowany w 1978 r. gminny ośrodek zdrowia. Stan techniczny budynku przedstawia się dostatecznie, jednak z uwagi na obostrzone przepisy energetyczne wymaga przeprowadzenia prac termomodernizacyjnych.

Mimo malejącej liczby ludności Gminy Baćkowice w ostatnich latach, pozytywny jest wzrost liczby pacjentów zadeklarowanych do lekarza w Ośrodku Zdrowia.

Wyszczególnienie	Stan na dzień 31.12.2018
liczba deklaracji do lekarzy POZ,	3 855
wartość wszystkich deklaracji w zł	87 193 zł
Łączna liczba udzielonych porad, w tym: <i>porad domowych</i>	16 144 1 072

Pomoc społeczna w 2018 r.

W 2018 r. z pomocy społecznej korzystało 116 rodzin (345 osób). Świadczenia pieniężne udzielono 86 rodzinom (89 osób), a świadczenia niepieniężne 55 rodzinom (105 osób).

Główne powody udzielania pomocy w 2018 r., to: bezrobocie, ubóstwo, niepełnosprawność, długotrwała lub ciężka choroba, bezradność, potrzeba ochrony macierzyństwa, alkoholizm, przemoc w rodzinie i bezdomność.

Dom Pomocy Społecznej

W marcu 2018 r. Rada Gminy podjęła uchwałę w sprawie utworzenia w Baćkowicach Domu Pomocy Społecznej oraz nadała mu statut, na podstawie którego będzie działał.

Jak czytamy w statucie: „*Celem działalności DPS-u jest zapewnienie całodobowej opieki z powodu wieku, choroby i niepełnosprawności osobom, które nie mogą samodzielnie funkcjonować w codziennym życiu i którym nie można zapewnić niezbędnej pomocy i opieki w miejscu zamieszkania.*”.

Utworzony DPS pensjonariuszy zaczął przyjmować od dnia 01 stycznia 2019 roku

Kultura, port i rekreacja

Kultura w Gminie Baćkowice oparta jest przede wszystkim na Gminnej Bibliotece, której podporządkowane są również świetlice: gminna w Baćkowicach i wiejska w Modliborzycach.

Działalność Gminnej Biblioteki w liczbach w 2018 r.

<i>Placówka</i>	<i>Stan inwentarzowy</i>	<i>Liczba czytelników</i>		<i>Odwiedziny ogółem</i>	<i>Wypożyczenia ogółem</i>
		<i>Ogółem</i>	<i>w tym do 15 lat</i>		
Baćkowice	23 455	334	107		7 018
Modliborzycy	17 488	145	79	4 618	1 719
Piórków	20 957	180	103	1 458	2 989
RAZEM	61 900	659	289	1 844	11 726

Sport i rekreacja

W skład infrastruktury sportowo-rekreacyjnej na terenie Gminy Baćkowice wchodzi trzy wielofunkcyjne boiska przyszkolne, boisko sportowe Orlik 2012 wraz z boiskami do siatkówki i tenisa ziemnego w Baćkowicach, sale gimnastyczne przy Zespole Szkół w Baćkowicach, kryta pływalnia w Baćkowicach oraz zbiornik retencyjno-rekreacyjny w Nieskurzowie.

Stowarzyszenie *UKS Baćkowice* prowadzi jedyny na terenie gminy klub sportowy dla dorosłych: drużynę piłki nożnej, która uczestniczy w rozgrywkach klasy A prowadzonej przez Świętokrzyski Związek Piłki Nożnej. W 2018 r. gmina w ramach rozwoju sportu dotowała klub piłkarski udzielając stowarzyszeniu dotacji w wysokości 10 000 zł.

Zestawienie osób korzystających z pływalni w Baćkowicach w 2018 r.

<i>Korzystający ogółem</i>	<i>w tym</i>		
	<i>Młodzież szkolna</i>	<i>Realizacja projektów</i>	<i>Sprzedaż biletów</i>
<i>17 441</i>	<i>4 672</i>	<i>5 101</i>	<i>7 668</i>

Zbiornik retencyjno-rekreacyjny obok podstawowej funkcji, czyli gospodarowania zasobami wody wykorzystywany jest do celów rekreacyjnych.

W okresie lipiec-sierpień 2018 r. nad zbiornikiem zorganizowane było miejsce „okazjonalnie wykorzystywane do kąpieli”, gdzie ratownicy w dniach od piątku do niedzieli zapewniali bezpieczeństwo korzystającym z kąpieliska.

Zabytki i ochrona przyrody

Zabytki

Według aktualnie obowiązującego rejestru zabytków, do obiektów objętych ochroną konserwatorską należą:

1. Kościół parafialny z 1868 r., wraz z wyposażeniem p.w. św. Mikołaja w Baćkowicach.
2. Zespół dworsko-parkowy z XIX w. w Gołoszycach.
3. Kościół parafialny z XV w., p.w. św. Benedykta w Modliborzycach.
4. Kaplica z XVII w. - prezbiterium kościoła parafialnego p.w. św. Stanisława B.M. w Piórkowie.

Oprócz wymienionych w wykazie obiektów zabytkowych, o dziedzictwie kulturowym gminy stanowią posiadające charakter zabytkowy cmentarze i mogiły:

- Cmentarz wojenny z I wojny światowej w Gołoszycach.
- Cmentarz przykościelny z XIV w. oraz Cmentarz parafialny, rzymsko-katolicki w Modliborzycach.
- Cmentarz przykościelny w Piórkowie.
- Cmentarz przykościelny z XV w. oraz Cmentarz parafialny, rzymsko-katolicki z XIX w. w Baćkowicach

Na terenie gminy występują również obiekty o charakterze zabytków nie objęte ochroną konserwatorską, jak np.: przydrożne kapliczki, figury i krzyże oraz drewniane chałupy i studnie z początku XX w. Bardzo istotnym elementem naszej historii są często zapomniane już miejsca związane z historycznymi wydarzeniami z powstania styczniowego oraz I i II wojny światowej.

Znajdują się tu również miejsca występowania licznych stanowisk archeologicznych związanych z działalnością starożytnego górnictwa i hutnictwa żelaza.

Ochrona przyrody

Gmina Baćkowice, położona jest na południowych skłonach Pasma Jeleniowskiego Gór Świętokrzyskich. Mocno pofałdowany teren z urokliwymi wzniesieniami oraz dwa duże kompleksy leśne stanowią o wysokich walorach przyrodniczych, ale i estetycznych gminy Baćkowice.

Łączny areał lasów w Gminie Baćkowice wynosi 2145 ha, co stanowi ponad 22,28% jej powierzchni.

Z uwagi na szczególne walory znaczna część Gminy Baćkowice objęta jest ochroną.

Głównym obszarem objętym ochroną jest północna część gminy, która wchodzi w skład Jeleniowskiego Parku Krajobrazowego, którego powierzchnia na terenie gminy obejmuje 912 ha.

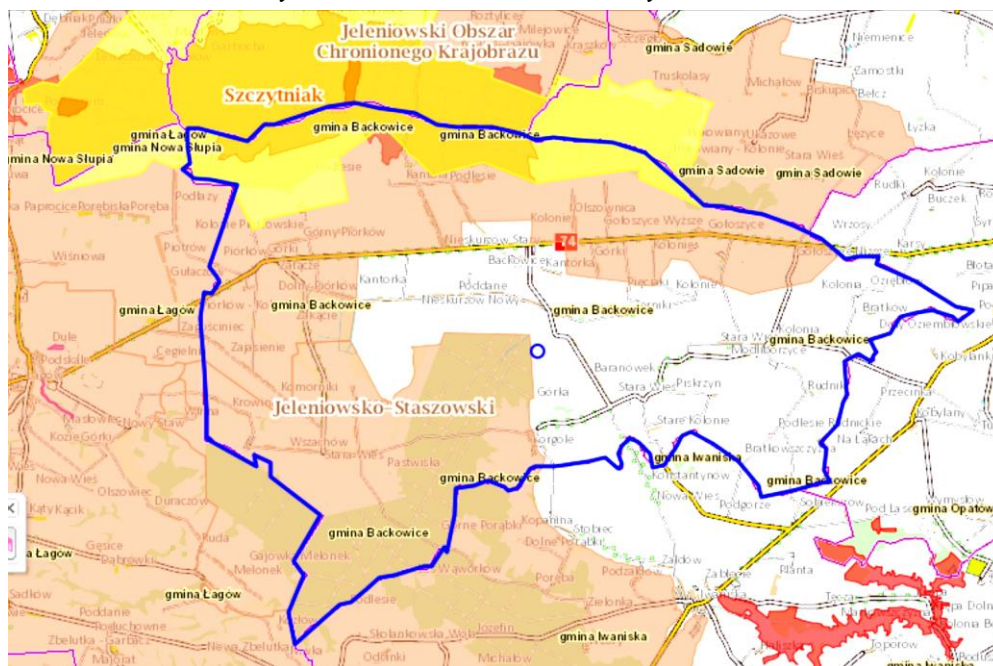
Park ten utworzony został dla ochrony walorów przyrodniczo-krajobrazowych oraz dla zachowania wartości naukowo-dydaktycznych przyrody nieożywionej.

Otulina **JPK** zajmuje 3622 ha, co stanowi blisko 38% ogólnej powierzchni gminy.

Zachodnia i południowo-zachodnia część gminy Baćkowice należy do Jeleniowsko-Staszowskiego obszaru chronionego krajobrazu. W skład obszaru wchodzi część Gminy Baćkowice o pow. 2 318 ha.

Na terenie gminy Baćkowice znajduje się Specjalny Obszar Ochrony Siedlisk Natura 2000 Ostoja Jeleniowska o kodzie PLH260028. Ostoja obejmuje obszar 3589,2 ha.

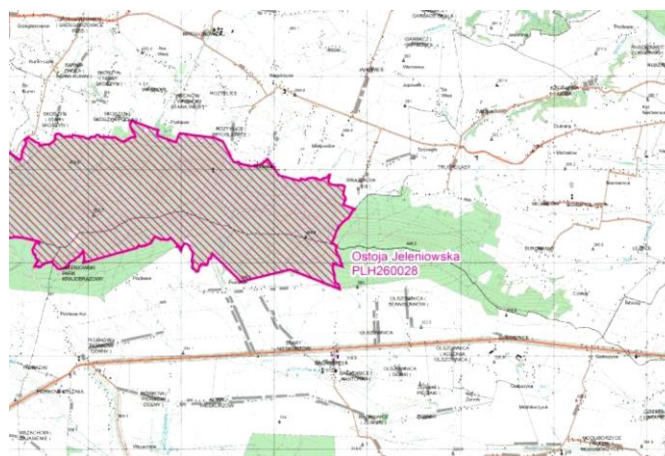
Obszary chronione na terenie Gminy Baćkowice⁶



Legenda:

- | | |
|--|---|
| ■ Rezerваты | ■ Obszar Chronionego Krajobrazu |
| ■ Parki Krajobrazowe | ■ Zespoły Przyrodniczo Krajobrazowe |
| ■ Parki Narodowe | ■ Natura 2000 – obszary ptasie |
| | ■ Natura 2000 Obszary siedliskowe |

Obszar Natura 200



Pomniki przyrody

Do najcenniejszych obiektów przyrodniczych na terenie gminy należą pomniki przyrody:

1. znajdujące się na terenie parku podworskiego w Gołoszycach:
 - Jesion Wyniosły o obwodzie pnia 3,05m i wysokości 25m,
 - Jesion Wyniosły o obwodzie pnia 3,40m i wysokości 26m,
 - Topola Biała o obwodzie pnia 4,25m i wysokości 30m,
 - Buk Pospolity o obwodzie pnia 3,15m i wysokości 20m,
2. znajdujące się na terenie Parafii Rzymsko-Katolickiej w Piórkowie:
 - Lipa Drobnolistna o obwodzie pnia 4,26m,
 - Lipa Drobnolistna o obwodzie pnia 5,30m
3. Aleja lipowa w Gołoszycach składająca się z blisko 80 drzew o obwodzie pnia od 2.80m do 4.60 m

⁶ www.geoserwis.gdos.gov.pl/mapy/

Posiedzenia Rady Gminy oraz realizacja uchwał

W 2018 r. Rada Gminy Baćkowice obradowała na 16 posiedzeniach, podczas których podjęła 80 uchwał.

Rok 2018 był rokiem wyborów samorządowych, dlatego działalność samorządowej władzy uchwałodawczej dotyczy VII i VIII kadencji Rady.

Rada VII kadencji obradowała na 13 posiedzeniach i podjęła 66 uchwał, natomiast rada VIII kadencji obradowała na 3 posiedzeniach, na których podjęła 14 uchwał.

Uchwały podjęte na sesji Rady Gminy w dniu 19 stycznia 2018 r.		
1.	Uchwała Nr XL/228/18 Rady Gminy w Baćkowicach z dnia 19 stycznia 2018 r. w sprawie przystąpienia Gminy Baćkowice do Stowarzyszenia o nazwie: Związek Gmin Wiejskich Rzeczypospolitej Polskiej.	- zrealizowana
2.	Uchwała Nr XL/229/18 Rady Gminy w Baćkowicach z dnia 19 stycznia 2018 r. w sprawie wydzierżawienia nieruchomości.	- zrealizowana
3.	Uchwała Nr XL/230/18 Rady Gminy w Baćkowicach z dnia 19 stycznia 2018 r. w sprawie wydzierżawienia nieruchomości.	- zrealizowana
4.	Uchwała Nr XL/231/18 Rady Gminy w Baćkowicach z dnia 19 stycznia 2018 r. w sprawie uchwalenia budżetu Gminy Baćkowice na 2018 rok.	- zrealizowana
5.	Uchwała Nr XL/232/18 Rady Gminy w Baćkowicach z dnia 19 stycznia 2018 r. w sprawie Wieloletniej Prognozy Finansowej Gminy na lata 2018 - 2029.	- zrealizowana
Uchwały podjęte na sesji Rady Gminy w dniu 22 lutego 2018 r.		
6.	Uchwała Nr XLI/233/18 Rady Gminy w Baćkowicach z dnia 22 lutego 2018 r. w sprawie zmian w budżecie gminy na 2018 r.	- zrealizowana
7.	Uchwała Nr XLI/234/18 Rady Gminy w Baćkowicach z dnia 22 lutego 2018 r. w sprawie zmian Wieloletniej Prognozy Finansowej Gminy na lata 2018 - 2029.	- zrealizowana
8.	Uchwała Nr XLI/235 Rady Gminy Baćkowice z dnia 22 lutego 2018 r. zmieniająca uchwałę w sprawie przyjęcia Programu współpracy Gminy Baćkowice na rok 2018 z organizacjami pozarządowymi oraz podmiotami określonymi w art. 3 ust. 3 ustawy z dnia 24 kwietnia 2003 r. o działalności pożytku publicznego i o wolontariacie.	- zrealizowana
Uchwały podjęte na sesji Rady Gminy w dniu 8 marca 2018 r.		
9.	Uchwała Nr XLII/236/18 Rady Gminy w Baćkowicach z dnia 8 marca 2018 r. w sprawie zmian w budżecie gminy na 2018 r.	- zrealizowana
Uchwały podjęte na sesji Rady Gminy w dniu 26 marca 2018 r.		
10.	Uchwała Nr XLIII/237/18 Rady Gminy w Baćkowicach z dnia 26 marca 2018 r. w sprawie podziału gminy Baćkowice na okręgi wyborcze, ustalenia ich granic i numerów oraz liczby radnych wybieranych w każdym okręgu wyborczym.	- zrealizowana
11.	Uchwała Nr XLIII/238/18 Rady Gminy w Baćkowicach z dnia 26 marca 2018 r. w sprawie podziału gminy Baćkowice na stałe obwody głosowania, ustalenia ich numerów, granic oraz siedzib obwodowych komisji wyborczych.	- zrealizowana

12.	Uchwała Nr XLIII/238/18 Rady Gminy w Baćkowicach z dnia 26 marca 2018 r. w sprawie podziału gminy Baćkowice na stałe obwody głosowania, ustalenia ich numerów, granic oraz siedzib obwodowych komisji wyborczych.	- zrealizowana
13.	Uchwała Nr XLIII/239/18 Rady Gminy w Baćkowicach z dnia 26 marca 2018 r. w sprawie nabycia nieruchomości.	- zrealizowane
14.	Uchwała Nr XLIII/240/18 Rady Gminy w Baćkowicach z dnia 26 marca 2018 r. w sprawie nabycia nieruchomości.	- zrealizowana
15.	Uchwała Nr XLIII/241/18 Rady Gminy w Baćkowicach z dnia 26 marca 2018 r. w sprawie wydzierżawienia nieruchomości.	- zrealizowana
16.	Uchwała Nr XLIII/242/18 Rady Gminy w Baćkowicach z dnia 26 marca 2018 r. w sprawie wydzierżawienia nieruchomości.	- zrealizowana
17.	Uchwała Nr XLIII/243/18 Rady Gminy w Baćkowicach z dnia 26 marca 2018 r. w sprawie zasad wynajmowania lokali wchodzących w skład mieszkaniowego zasobu Gminy Baćkowice.	- w realizacji
18.	Uchwała Nr XLIII/244/18 Rady Gminy w Baćkowicach z dnia 26 marca 2018 r. w sprawie przyjęcia wieloletniego programu gospodarowania mieszkaniowym zasobem Gminy Baćkowice.	- w realizacji
19.	Uchwała Nr XLIII/245/18 Rady Gminy w Baćkowicach z dnia 26 marca 2018 r. zmieniająca uchwałę w sprawie Gminnego Programu Profilaktyki i Rozwiązywania Problemów Alkoholowych i Gminnego Programu Przeciwdziałania Narkomanii w Gminie Baćkowice na 2018 r.	- w realizacji
20.	Uchwała Nr XLIII/246/18 Rady Gminy w Baćkowicach z dnia 26 marca 2018 r. w sprawie ustalenia szczegółowych zasad ponoszenia odpłatności za pobyt w schronisku dla osób bezdomnych.	- w realizacji
21.	Uchwała Nr XLIII/247/18 Rady Gminy w Baćkowicach z dnia 26 marca 2018 r. w sprawie utworzenia Domu Pomocy Społecznej.	- zrealizowana
22.	Uchwała Nr XLIII/248/18 Rady Gminy w Baćkowicach z dnia 26 marca 2018 r. w sprawie przyjęcia „Programu opieki nad zwierzętami bezdomnymi oraz zapobiegania bezdomności zwierząt na terenie gminy Baćkowice”.	- w realizacji
23.	Uchwała Nr XLIII/249/18 Rady Gminy w Baćkowicach z dnia 26 marca 2018 r. w sprawie nie wyrażenia zgody na wyodrębnienie funduszu sołectkiego w 2019 r.	- zrealizowana
24.	Uchwała Nr XLIII/250/18 Rady Gminy w Baćkowicach z dnia 26 marca 2018 r. w sprawie udzielenia pomocy finansowej.	- zrealizowana
25.	Uchwała Nr XLIII/251/18 Rady Gminy w Baćkowicach z dnia 26 marca 2018 r. w sprawie zmian w budżecie gminy na 2018 r.	- zrealizowana
Uchwały podjęte na sesji Rady Gminy w dniu 26 kwietnia 2018 r.		
26.	Uchwała Nr XLIV/253/18 Rady Gminy w Baćkowicach z dnia 26 kwietnia 2018 r. w sprawie określenia sezonu kąpielowego oraz wyrażeniu zgody na utworzenie miejsca okazjonalnie wykorzystywanego do kąpielii na terenie Gminy Baćkowice w 2018 r.	- zrealizowana
27.	Uchwała Nr XLIV/254/18 Rady Gminy w Baćkowicach z dnia 26 kwietnia 2018 r. w sprawie zasad usytuowania miejsc sprzedaży i podawania napojów alkoholowych na terenie Gminy Baćkowice.	- w realizacji

28.	Uchwała Nr XLIV/255/18 Rady Gminy w Baćkowicach z dnia 26 kwietnia 2018 r. w sprawie ustalenia na terenie Gminy Baćkowice maksymalnej liczby zezwoleń na sprzedaż napojów zawierających powyżej 4,5% alkoholu (z wyjątkiem piwa) przeznaczonych do spożycia poza miejscem sprzedaży jak i w miejscu sprzedaży.	- w realizacji
29.	Uchwała Nr XLIV/256/18 Rady Gminy w Baćkowicach z dnia 26 kwietnia 2018 r. w sprawie zmian w budżecie gminy na 2018 r.	- zrealizowana
30.	Uchwała Nr XLIV/257/18 Rady Gminy w Baćkowicach z dnia 26 kwietnia 2018 r. w sprawie zmian Wieloletniej Prognozy Finansowej Gminy na lata 2018 - 2029.	- w realizacji
Uchwała podjęta na sesji Rady Gminy w dniu 18 maja 2018 r.		
31.	Uchwała Nr XLV/258/18 Rady Gminy w Baćkowicach z dnia 18 maja 2018 r. w sprawie przyjęcia aktualizacji Programu Rewitalizacji Gminy Baćkowice na lata 2016 - 2023.	- w realizacji
Uchwały podjęte na sesji Rady Gminy w dniu 15 czerwca 2018 r.		
32.	Uchwała Nr XLVI/259/18 Rady Gminy w Baćkowicach z dnia 15 czerwca 2018 roku w sprawie ustalenia wynagrodzenia Wójta Gminy Baćkowice.	- zrealizowana
33.	Uchwała Nr XLVI/260/18 Rady Gminy w Baćkowicach z dnia 15 czerwca 2018 r. w sprawie sprzedaży nieruchomości.	- zrealizowana
34.	Uchwała Nr XLVI/261/18 Rady Gminy w Baćkowicach z dnia 15 czerwca 2018 r. w sprawie trybu postępowania o udzielenie pomocy finansowej w formie dotacji podmiotom wykonującym zadania z zakresu Prawa Wodnego, sposobu jej rozliczania oraz sposobu kontroli wykonania zadania objętego dotacją.	- w realizacji
35.	Uchwała Nr XLVI/262/18 Rady Gminy w Baćkowicach z dnia 15 czerwca 2018 r. w sprawie przyjęcia projektu regulaminu dostarczania wody i oprowadzania ścieków na terenie Gminy Baćkowice.	- zrealizowana
36.	Uchwała Nr XLVI/263/18 Rady Gminy w Baćkowicach z dnia 15 czerwca 2018 r. w sprawie ustalenia dopłat z budżetu gminy do taryf za zbiorowe zaopatrzenie w wodę i za wprowadzanie ścieków do kanalizacji na terenie Gminy Baćkowice.	- zrealizowana
37.	Uchwała Nr XLVI/264/18 Rady Gminy w Baćkowicach z dnia 15 czerwca 2018 r. w sprawie zatwierdzenia sprawozdania finansowego Samodzielnego Publicznego Zakładu Opieki Zdrowotnej w Baćkowicach za 2017 rok.	- zrealizowana
38.	Uchwała Nr XLVI/265/18 Rady Gminy w Baćkowicach z dnia 15 czerwca 2018 r. w sprawie zatwierdzenia sprawozdania finansowego Gminy Baćkowice za 2017 rok wraz ze sprawozdaniem z wykonania budżetu Gminy Baćkowice za 2017 rok.	- zrealizowana
39.	Uchwała Nr XLVI/266/18 Rady Gminy w Baćkowicach z dnia 15 czerwca 2018r. w sprawie udzielenia Wójtowi Gminy Baćkowice absolutorium z tytułu wykonania budżetu za 2017 rok.	- zrealizowana
40.	Uchwała Nr XLVI/267/18 Rady Gminy w Baćkowicach z dnia 15 czerwca 2018 r. w sprawie zmian w budżecie gminy na 2018 r.	- zrealizowana
41.	Uchwała Nr XLVI/268/18 Rady Gminy w Baćkowicach z dnia 15 czerwca 2018 r. w sprawie zmian Wieloletniej Prognozy Finansowej Gminy na lata 2018 - 2029.	- zrealizowana

Uchwała podjęta na sesji Rady Gminy w dniu 22 czerwca 2018 r.		
42.	Uchwała Nr XLVII/269/18 Rady Gminy w Baćkowicach z dnia 22 czerwca 2018 r. w sprawie zmian w budżecie gminy na 2018 r.	- zrealizowana
Uchwały podjęte na sesji Rady Gminy w dniu 28 czerwca 2018 r.		
43.	Uchwała Nr XLVIII/270/18 Rady Gminy w Baćkowicach z dnia 28 czerwca 2018 r. w sprawie zmian w budżecie gminy na 2018 r.	- zrealizowana
44.	Uchwała Nr XLVIII/271/18 Rady Gminy w Baćkowicach z dnia 28 czerwca 2018 r. w sprawie zmian Wieloletniej Prognozy Finansowej Gminy na lata 2018 - 2029.	- zrealizowana
45.	Uchwała Nr XLVIII/272/18 Rady Gminy w Baćkowicach z dnia 28 czerwca 2018 r. uchylająca uchwałę w sprawie trybu postępowania o udzielenie pomocy finansowej w formie dotacji podmiotom wykonującym zadania z zakresu Prawa Wodnego, sposobu jej rozliczania oraz sposobu kontroli wykonania zadania objętego dotacją.	- w realizacji
Uchwały podjęte na sesji Rady Gminy w dniu 3 sierpnia 2018 r.		
46.	Uchwała Nr XLIX/273/18 Rady Gminy w Baćkowicach z dnia 3 sierpnia 2018 r. zmieniająca uchwałę w sprawie udzielenia pomocy finansowej.	- zrealizowana
47.	Uchwała Nr XLIX/274/18 Rady Gminy w Baćkowicach z dnia 3 sierpnia 2018 r. w sprawie zmian w budżecie gminy na 2018 r.	- zrealizowana
Uchwały podjęte na sesji Rady Gminy w dniu 27 września 2018 r.		
48.	Uchwała Nr L/275/18 Rady Gminy w Baćkowicach z dnia 27 września 2018 r. w sprawie uchwalenia Regulaminu dostarczania wody i odprowadzania ścieków na terenie Gminy Baćkowice.	- w realizacji
49.	Uchwała Nr L/276/18 Rady Gminy w Baćkowicach z dnia 27 września 2018 r. w sprawie trybu postępowania o udzielenie pomocy finansowej w formie dotacji podmiotom wykonującym zadania z zakresu Prawa Wodnego, sposobu jej rozliczania oraz sposobu kontroli wykon	- w realizacji
50.	Uchwała Nr L/277/18 Rady Gminy w Baćkowicach z dnia 27 września 2018 r. w sprawie wyrażenia zgody na zawarcie na czas nieoznaczony umowy najmu lokalu użytkowego w budynku dyżurki byłego SKR w Baćkowicach w drodze bezprzetargowej.	- zrealizowana
51.	Uchwała Nr L/278/18 Rady Gminy w Baćkowicach z dnia 27 września 2018 r. w sprawie sprzedaży nieruchomości przeznaczonych pod budownictwo mieszkaniowe.	- zrealizowana
52.	Uchwała Nr L/279/18 Rady Gminy w Baćkowicach z dnia 27 września 2018 r. zmieniająca uchwałę w sprawie likwidacji jednostki budżetowej Gminy Baćkowice Gminnego Zespołu Ekonomiczno-Administracyjnego Szkół w Baćkowicach i utworzenia jednostki budżetowej Gmin	- zrealizowana
53.	Uchwała Nr L/280/18 Rady Gminy w Baćkowicach z dnia 27 września 2018 r. w sprawie zmian w budżecie gminy na 2018 r.	- zrealizowana
54.	Uchwała Nr L/281/18 Rady Gminy w Baćkowicach z dnia 27 września 2018 r. w sprawie zmian Wieloletniej Prognozy Finansowej Gminy na lata 2018-2029.	- zrealizowana

Uchwały podjęte na sesji Rady Gminy w dniu 18 października 2018 r.		
55.	Uchwała Nr LI/282/2018 Rady Gminy w Baćkowicach z dnia 18 października 2018 r. w sprawie wydzierżawienia nieruchomości.	- zrealizowana
56.	Uchwała Nr LI/283/2018 Rady Gminy w Baćkowicach z dnia 18 października 2018 r. w sprawie uchwalenia statutu Gminy Baćkowice.	- zrealizowana
57.	Uchwała Nr LI/284/2018 Rady Gminy w Baćkowicach z dnia 18 października 2018 r. zmieniająca uchwałę w sprawie ustalenia regulaminu wynagradzania nauczycieli zatrudnionych w szkołach i placówkach prowadzonych przez Gminę Baćkowice.	- zrealizowana
58.	Uchwała Nr LI/285/2018 Rady Gminy w Baćkowicach z dnia 18 października 2018 r. w sprawie zmian w budżecie gminy na 2018 r.	- zrealizowana
59.	Uchwała Nr LI/286/18 Rady Gminy w Baćkowicach z dnia 18 października 2018 r. w sprawie zmian Wieloletniej Prognozy Finansowej Gminy na lata 2018 - 2029.	- zrealizowana
Uchwały podjęte na sesji Rady Gminy w dniu 8 listopada 2018 r.		
60.	Uchwała Nr LII/287/18 Rady Gminy w Baćkowicach z dnia 8 listopada 2018 r. w sprawie zmian w budżecie gminy na 2018 r.	- zrealizowana
61.	Uchwała Nr LII/288/18 Rady Gminy w Baćkowicach z dnia 8 listopada 2018 r. w sprawie zmian Wieloletniej Prognozy Finansowej Gminy na lata 2018 - 2029.	- zrealizowana
62.	Uchwała Nr LII/289/18 Rady Gminy w Baćkowicach z dnia 8 listopada 2018 r. w sprawie przyjęcia aktualizacji Kompleksowego Planu Rozwoju Szkół dla Gminy Baćkowice na lata 2016 - 2023. Kompleksowy Plan Rozwoju Szkół w Gminie Baćkowice na lata 2016-2023 - aktualizacja.	- zrealizowana
63.	Uchwała Nr LII/290/18 Rady Gminy w Baćkowicach z dnia 8 listopada 2018 r. w sprawie przyjęcia Programu współpracy Gminy Baćkowice na rok 2019 z organizacjami pozarządowymi oraz podmiotami określonymi w art. 3 ust. 3 ustawy z dnia 24 kwietnia 2003 r. o działalności pożytku publicznego i o wolontariacie.	- zrealizowana
64.	Uchwała Nr LII/291/18 Rady Gminy w Baćkowicach z dnia 8 listopada 2018 r. w sprawie nabycia nieruchomości.	- zrealizowana
65.	Uchwała Nr LII/292/18 Rady Gminy w Baćkowicach z dnia 8 listopada 2018 r. w sprawie wydzierżawienia nieruchomości.	- zrealizowana
66.	Uchwała Nr LII/293/18 Rady Gminy w Baćkowicach z dnia 8 listopada 2018 r. zmieniająca uchwałę w sprawie Gminnego Programu Profilaktyki i Rozwiązywania Problemów Alkoholowych i Gminnego Programu Przeciwdziałania Narkomanii w Gminie Baćkowice na 2018 r.	- zrealizowana
Uchwały podjęte na sesji Rady Gminy w dniu 20 listopada 2018 r.		
67.	Uchwała Nr I/1/18 Rady Gminy w Baćkowicach z dnia 20 listopada 2018 r. w sprawie wyboru Przewodniczącego Rady Gminy w Baćkowicach.	- zrealizowana
68.	Uchwała Nr I/2/18 Rady Gminy w Baćkowicach z dnia 20 listopada 2018 r. w sprawie wyboru Wiceprzewodniczących Rady Gminy w Baćkowicach.	- zrealizowana

Uchwały podjęte na sesji Rady Gminy w dniu 30 listopada 2018 r.		
69.	Uchwała Nr II/3/18 Rady Gminy w Baćkowicach z dnia 30 listopada 2018 r. w sprawie powołania stałych Komisji Rady Gminy w Baćkowicach, ustalenia przedmiotu ich działania oraz składów osobowych.	- zrealizowana
70.	Uchwała Nr II/4/18 Rady Gminy w Baćkowicach z dnia 30 listopada 2018 r. w sprawie wyboru przewodniczących komisji stałych Rady Gminy.	- zrealizowana
71.	Uchwała Nr II/5/18 Rady Gminy w Baćkowicach z dnia 30 listopada 2018 r. w sprawie wyznaczenia przedstawiciela Gminy Baćkowice do udziału w Zgromadzeniu EZGDK.	- zrealizowana
72.	Uchwała Nr II/6/18 Rady Gminy w Baćkowicach z dnia 30 listopada 2018 roku w sprawie ustalenia wynagrodzenia Wójta Gminy Baćkowice.	- zrealizowana
Uchwały podjęte na sesji Rady Gminy w dniu 13 grudnia 2018 r.		
73.	Uchwała Nr III/7/18 Rady Gminy w Baćkowicach z dnia 13 grudnia 2018 r. w sprawie zmian w budżecie gminy na 2018 r.	- zrealizowana
74.	Uchwała Nr III/8/18 Rady Gminy w Baćkowicach z dnia 13 grudnia 2018 r. w sprawie zmian Wieloletniej Prognozy Finansowej Gminy na lata 2018 - 2029.	- zrealizowana
75.	Uchwała Nr III/9/18 Rady Gminy w Baćkowicach z dnia 13 grudnia 2018 r. w sprawie określenia wysokości stawek podatku od środków transportowych.	- zrealizowana
76.	Uchwała Nr III/10/18 Rady Gminy w Baćkowicach z dnia 13 grudnia 2018 r. w sprawie określenia wysokości stawek podatku od nieruchomości.	- zrealizowana
77.	Uchwała Nr III/11/18 Rady Gminy w Baćkowicach z dnia 13 grudnia 2018 r. w sprawie obniżenia ceny skupu żyta do celów wymiaru podatku rolnego.	- zrealizowana
78.	Uchwała Nr III/12/18 Rady Gminy w Baćkowicach z dnia 13 grudnia 2018 r. w sprawie określenia wzorów formularzy informacji i deklaracji podatkowych.	- zrealizowana
79.	Uchwała Nr III/13/18 Rady Gminy w Baćkowicach z dnia 13 grudnia 2018 r. w sprawie ekwiwalentu pieniężnego dla członków Ochotniczych Straży Pożarnych z terenu Gminy Baćkowice za udział w działaniach ratowniczych i szkoleniach pożarniczych.	- w realizacji
80.	Uchwała Nr III/14/18 Rady Gminy w Baćkowicach z dnia 13 grudnia 2018 r. w sprawie Gminnego Programu Profilaktyki i Rozwiązywania Problemów Alkoholowych i Gminnego Programu Przeciwdziałania Narkomanii w Gminie Baćkowice na 2019 r.	- w realizacji

Wykaz przeprowadzonych przetargów

Lp.	okres	Przedmiot zamówienia
1	grudzień 2017 r. lutym 2018 r.	Ogłoszono i przeprowadzono przetarg oraz udzielono zamówienia na zadanie „Budowa boisk sportowych na terenie Gminy Baćkowice”. Zadanie dotyczyło budowy przyszkolnych boisk sportowych w Modliborzycach, Piórkowie i Wszachowie.
2	styczeń-luty 2018 r.	Ogłoszono i przeprowadzono przetarg ustny nieograniczony, na dzierżawę nieruchomości rolnej, na okres 3 lat w obrębie Janczyce. <i>Umowę podpisano.</i>
3	styczeń - marzec 2018 r.	Ogłoszono i przeprowadzono przetarg oraz udzielono zamówienia na zadanie „Remont drogi gminnej nr 305002T w miejscowości Piórków-Kolonia”.
4	styczeń - marzec 2018 r.	Ogłoszono i przeprowadzono przetarg oraz udzielono zamówienia na zadanie „Dokończenie budowy budynku usługowego w miejscowości Baćkowice” Wpłynęła jedna oferta Przedsiębiorstwa Produkcyjno-Usługowego TRANS – ENERGO Sp. z o.o. z Połańca Wartość zrealizowanego zamówienia: 422 485,80 zł
5	kwiecień 2018 r.	Ogłoszono zaproszenie do składania ofert na dostawę sprzętu i wyposażenia z przeznaczeniem dla Ochotniczych Straży Pożarnych.
6	sierpień - wrzesień 2018 r.	Ogłoszono konkurs na opracowanie koncepcji architektonicznej „Zagospodarowania terenu wokół Urzędu Gminy, w centrum m. Baćkowice” w ramach projektu pn. <i>Rewitalizacja Baćkowic – etap II.</i> Wpłynęła jedna oferta na kwotę ... <i>Przetarg rozstrzygnięto. Umowę podpisano.</i>
7	październik - listopad 2018 r.	Ogłoszono przetarg nieograniczony na dostawę wyposażenia i pomocy dydaktycznych do szkół podstawowych na terenie gminy Baćkowice.
8	listopad – grudzień 2018 r.	Ogłoszono przetarg nieograniczony na dostawę pomocy dydaktycznych do Publicznej Szkoły Podstawowej w Modliborzycach oraz komputerów i sprzętu do DPS-u w Baćkowicach.
9	listopad 2018 r.	Ogłoszono przetarg nieograniczony na dostawę oleju napędowego grzewczego do szkół na terenie gminy Baćkowice w roku 2019.
10	grudzień 2018 r.	Ogłoszono przetarg nieograniczony na zakup biletów miesięcznych dla uczniów dowożonych do placówek szkolnych na terenie gm. Baćkowice na rok 2019. <i>Przetarg rozstrzygnięto w 2019 r.</i>

Aktywność wyborcza mieszkańców gminy w wyborach samorządowych 2018 r.

21 października 2018 r. przeprowadzone zostały powszechne wybory władz samorządowych (gminnych, powiatowych i wojewódzkich) na kolejną kadencję.

Z ogólnej liczby 4 924 mieszkańców Gminy Baćkowice w dniu wyborów uprawnionych do głosowania było 4 049 osób.

Wyborach samorządowe 2018 r. – frekwencja w obwodach

Obwód	Liczba upraw. do głosowania	Liczba głosów oddanych	Liczba głosów ważnych	Frekwencja w %
Baćkowice: (Baćkowice, Baranówek, Janczyce, Nieskurzów N., Nieskurzów S., Olszownica, Żerniki)	1887	1043	1014	55,27
Modliborzyce: (Gołoszyce, Modliborzyce, Oziębłów, Piskrzyn, Rudniki)	918	488	483	53,16
Piórków: (Piórków, Piórków Kolonia)	692	318	306	45,95
Wszachów: (Wszachów)	543	314	295	57,83

Wyborach samorządowe 2018 r. – frekwencja w okręgach

Okręg	Liczba uprawnionych	Oddanych głosów	Frekwencja w %
1 Baćkowice	bez głosowania	-	-
2 Baćkowice	bez głosowania	-	-
3 Baranówek – Janczyce	265	137	51,70
4 Nieskurzów Nowy	268	126	47,01
5 Nieskurzów Stary	238	139	58,40
6 Nieskurzów Stary	174	119	68,39
7 Olszownica	325	174	53,54
8 Żerniki	170	114	67,06
9 Gołoszyce – Oziębłów	bez głosowania	-	-
10 Modliborzyce	281	168	59,79
11 Piskrzyn – Rudniki	305	170	55,74
12 Piórków	374	183	48,93
13 Piórków Kolonia	318	153	42,45
14 Wszachów	286	145	50,70
15 Wszachów	257	169	65,76

Budżet obywatelski:

Zgodnie z art. 5a ust. 3 i 4 usg budżet obywatelski jest formą konsultacji społecznych, w ramach których mieszkańcy corocznie decydują o części wydatków budżetu gminy, a wybrane zadania zostają uwzględnione w uchwale budżetowej.

Gmina Baćkowice nie miała uchwalonego na 2018 r. budżetu obywatelskiego.

Podsumowanie

Raport obejmuje podsumowanie działalności Wójta Gminy Baćkowice w 2018 r., w szczególności realizację polityk, programów i strategii oraz uchwał Rady Gminy Baćkowice. Jest to pierwszy tego typu dokument o stanie Gminy Baćkowice.

W pierwszej części raportu nakreślona została krótka charakterystyka gminy Baćkowice. W drugiej części dokonano krótkiej charakterystyki sytuacji finansowej Gminy Baćkowice na tle gmin sąsiednich.

Mimo, że przedstawiają one jedynie liczby, procenty i wykresy, które można dobrowolnie interpretować, to wyraźnie wskazują, że gmina Baćkowice największy nacisk kładzie na inwestycje. Niezwykle istotne jest również niskie zadłużenie gminy, które występuje jedynie krótkoterminowo i nie przekracza 20% dochodów własnych.

Trzecia część poświęcona została niezależnym rankingom sporządzonym przez ogólnokrajowe media. Są to jedyne niezależne i rzetelne oceny gmin, które posiadają realną wartość ponieważ oparte są na rzeczywistych danych. Gmina Baćkowice zajmuje w nich bardzo wysokie pozycje.

Czwarty największy rozdział poświęcony został sytuacji gminy w 2018 r. Nie przedstawia jedynie pasma sukcesów, ale rzetelnie ukazuje stan gminy.

Ujęte w raporcie działania wynikają z realizacji planów określonych w dokumentach strategicznych i planistycznych (m.in.: Strategii Rozwoju Gminy na lata 2015-2020, Plan Gospodarki Niskoemisyjnej dla Gminy Baćkowice do roku 2020, Kompleksowy Plan Rozwoju Szkół w Gminie Baćkowice na lata 2016-2023 oraz planami rewitalizacji i odnowy miejscowości), a także przyjętych przez Radę Gminy Baćkowice uchwałach. Ukazuje również sytuację Gminy uzyskaną w wyniku realizacji tych działań.

Przedstawiony w niniejszym dokumencie stan gminy oraz opracowania statystyczne, sprawiają że raport posiada podstawowe funkcje analityczne. Pozwala to na formułowanie dowolnych ocen i wyciąganie indywidualnych wniosków.

Należy jednak zauważyć, że Gmina Baćkowice mimo licznych inwestycji znajduje się w bardzo dobrej kondycji finansowej.

pozytywne zmiany zachodzące w przestrzeni publicznej są zauważalnie nie tylko przez mieszkańców Gminy Baćkowice, ale również przez osoby z zewnątrz. Nie są one jedynie efektem działalności gminy w 2018 r., ale są wynikiem wieloletnich przemyślanych działań.

Z pośród wielu znaczących inwestycji, z których korzystają mieszkańcy Gminy Baćkowice (drogi, wodociągi, kanalizacja) są i takie, z których mogą korzystać mieszkańcy gmin sąsiednich: zbiornik retencyjno-rekreacyjny w Nieskurzowie Starym i kryta pływalnia wraz z kompleksem sportowym w Baćkowicach.

Dzięki działalności Gminy i współpracy z przedsiębiorcami powstają nowe zakłady, a przez to nowe miejsca pracy.

Sprzyjanie rozwojowi przedsiębiorczości należy do priorytetowych zadań gminy, ponieważ wiąże się ono z rozwojem rynku pracy, ale również ze wzrostem podatków. M.in. dlatego teren po byłej SKR staje się powoli swoistym inkubatorem przedsiębiorczości.

W 2018 r. kontynuowane były prace przy budowie hali produkcyjno-magazynowej, która w niedalekiej przyszłości stanie się miejscem pracy dziesiątek osób.

Na bieżąco modernizowane są pozostałe obiekty i wydzierżawiane przedsiębiorcom.

W gminnym ośrodku zdrowia, co jest ewenementem wśród okolicznych gmin, pracuje trzech lekarzy rodzinnych i jeden pediatra. Ośrodek jest również wyposażony w nowoczesne urządzenia medyczne, w tym w aparat do USG, a zatrudniony radiolog na miejscu przeprowadza badania i dokonuje odczytów.

Dostrzegając problem starzejącego się społeczeństwa, a przez to potrzebę niesienia pomocy ludziom w podeszłym wieku i samotnym, wybudowany został Dom Pomocy Społecznej, który zapewni godne warunki życia wszystkim będący w potrzebie mieszkańcom gminy.

Szkoły Podstawowe w Modliborzycach, Piórkowie i we Wszachowie poddane zostały całkowitej modernizacji. Wszystkie wyposażane zostały również w najnowocześniejsze potrzeby do nauczania. Dzięki temu uczniowie mają stworzone komfortowe warunki do nauki.

Gminna Biblioteka w Baćkowicach wraz z filiami w Modliborzycach i Piórkowie daje niespotykane gdzie indziej możliwości rozwoju czytelnictwa.

Rozwija się sport. Coraz większe sukcesy sportowe odnoszą nasi uczniowie, szczególnie w corocznych Turniejach o Puchar Tymbarku oraz w zawodach biegowych i pływackich.

Dostrzegalne są również problemy jakie dotyczą gminę.

Szczególnie martwi systematyczny spadek ludności, wynikający tak z coraz mniejszej liczby urodzeń, jak również z dużej migracji ludzi młodych za pracę do większych ośrodków miejskich oraz za granicę.

To emigracja ludzi młodych w sposób szczególny wpływa na małą aktywność gospodarczą na terenie gminy. W celu jej zwiększenia Gmina podejmuje działania, o których wspomniano wyżej. Rozbudowa budynków na terenie po byłej SKR ma dać nowe miejsca pracy i przynieść gminie korzyści w postaci dochodów, ale również stworzyć warunki i zachęcić mieszkańców gminy do rozwijania działalności gospodarczej.

W 2018 r. rozpoczęto rozmowy z Polską Spółką Gazownictwa w celu sprowadzenia sieci gazociągowej do Gminy. Miało by to ogromny wpływ na zwiększenie atrakcyjności inwestycyjnej Gminy Baćkowice.

Ważna jest również estetyka Gminy, w tym jej przestrzeni publicznej. W 2018 r. w wyniku złożonego wniosku na rewitalizację miejscowości Baćkowice – Etap II, podpisana została umowa z Zarządem Województwa Świętokrzyskiego na kolejną modernizację budynków po byłej SKR, zagospodarowanie terenu wokół Urzędu Gminy oraz na termomodernizację budynku Gminnego Ośrodka Zdrowia.

Podsumowując należy zauważyć, że rok 2018 był kolejnym pozytywnym rokiem dla Gminy Baćkowice, który umocnił gminę wśród samorządów najlepiej wykorzystujących istniejące obecnie możliwości do rozwoju i zapewnienia mieszkańcom podstawowych potrzeb.