

WÓJT GMINY BAĆKOWICE

Powiat opatowski



PROGNOZA ODDZIAŁYWANIA NA ŚRODOWISKO

W SPRAWIE ZMIANY NR 6 MIEJSCOWEGO PLANU ZAGOSPODAROWANIA PRZESTRZENNEGO GMINY BAĆKOWICE

- etap: wyłożenie do publicznego wglądu -

autor: mgr inż. Kama Kotowicz
Usługi urbanistyczne: Prognozy, Programy, Plany
NIP: 6572426329
Tel.: 600166122

Kielce, 2022 r.

SPIS TREŚCI

1. Wstęp	4
1.1. Podstawy formalno - prawne opracowania prognozy oddziaływania na środowisko	4
1.2. Cel i zakres prognozy oddziaływania na środowisko	6
1.3. Informacje o metodach zastosowanych przy sporządzaniu prognozy	6
2. Ustalenia projektowanego dokumentu oraz jego powiązania z innymi dokumentami.....	6
2.1. Położenie terenu objętego projektem planu oraz stan zainwestowania	6
2.2. Główne cele, zakres i zawartość projektu planu	8
~ Ramy dla przedsięwzięć mogących znacząco oddziaływać na środowisko ~	9
2.3. Powiązania projektu planu z innymi dokumentami	9
3. Analiza i ocena istniejącego stanu środowiska	10
3.1. Charakterystyka terenu pod kątem systemu powiązań przyrodniczych	10
3.2. Fauna i flora	13
3.3. Geologia, morfologia, zasoby naturalne i walory krajobrazowe.....	14
3.4. Charakterystyka warunków wodnych: wody powierzchniowe i podziemne	16
3.5. Charakterystyka warunków klimatycznych, stanu jakości powietrza i higieny atmosfery	19
3.6. Zasoby dziedzictwa kulturowego	22
3.7. Ocena potencjalnych zmian stanu środowiska w przypadku braku realizacji ustaleń projektu planu	22
4. Cele ochrony środowiska ustanowione na szczeblu międzynarodowym, wspólnotowym i krajowym, istotne z punktu widzenia projektowanego dokumentu.....	23
5. Analiza i ocena przewidywanego znaczącego oddziaływania, w tym na cele i przedmiot ochrony obszaru Natura 2000 oraz na integralność tego obszaru	24
5.1. Ocena zgodności postanowień projektu dokumentu z aktami prawnymi dotyczącymi form ochrony przyrody	25
5.2. Oddziaływanie na cele i przedmiot ochrony obszaru Natura 2000	29
5.3. Oddziaływanie na świat roślin i zwierząt oraz bioróżnorodność.....	30
~ Ochrona różnorodności biologicznej, w tym ochrona terenów zieleni ~	30
~ Ochrona gatunkowa okazów, siedlisk, ostoi roślin, zwierząt i grzybów ~	31
~ Ochrona lokalnych korytarzy ekologicznych ~	32
5.4. Oddziaływanie na zdrowie ludzi, krajobraz, zabytki i dobra materialne	32
~ Ochrona zdrowia ludzi oraz warunków i jakości życia mieszkańców ~	32
~ Ochrona krajobrazu i zabytków ~	32
5.5. Przekształcenie naturalnego ukształtowania terenu, wykorzystanie zasobów środowiska	33
5.6. Oddziaływanie na powierzchnię ziemi, wody powierzchniowe i wody podziemne	33
5.7. Wprowadzanie gazów i pyłów do powietrza, emisja hałasu, promieniowanie elektromagnetyczne i ochrona klimatu	34
5.8. Oddziaływanie skumulowane	34
5.9. Ryzyko wystąpienia poważnej awarii.....	35
6. Charakterystyka rozwiązań mających na celu zapobieganie, ograniczenie lub kompensację przyrodniczą negatywnych oddziaływań na środowisko, mogących być rezultatem realizacji projektowanego dokumentu	35

7. Rozwiązania inne niż w projektowanym dokumencie, eliminujące lub ograniczające negatywne oddziaływanie na środowisko	35
8. Informacje o przewidywanych metodach analizy realizacji postanowień projektowanego dokumentu oraz częstotliwości jej przeprowadzenia	35
9. Informacje o możliwości transgranicznego oddziaływania ustaleń projektu zmiany planu na środowisko	36
10. Spis rysunków, fotografii i tabel.....	36
11. Streszczenie w języku niespecjalistycznym.....	37

Załączniki:

1. Oświadczenie autora prognozy

Poniżej wymieniono najważniejsze akty prawne, do których odwołują się zapisy prognozy:

1. Konwencja o ochronie dzikiej fauny i flory europejskiej oraz ich siedlisk naturalnych (Konwencja Berneńska) (Dz. U. z 1996 r. Nr 58, poz. 263, 264);
2. Konwencja o ochronie wędrownych gatunków dzikich zwierząt tzw. Konwencja Bońska (Dz. U. z 2003 r. poz. 17);
3. Europejska Konwencja Krajobrazowa, sporządzone we Florencji dnia 20 października 2000 r. (Dz. U. z 2006 r. Nr 14, poz. 98);
4. Rozporządzenie Ministra Środowiska z dnia 22 czerwca 2017 r. zmieniające rozporządzenie w sprawie obszarów specjalnej ochrony ptaków (Dz. U. z 2017 r. poz. 1416);
5. Rozporządzenie Ministra Środowiska z dnia 9 października 2014 r. w sprawie ochrony gatunkowej roślin (Dz. U. z 2014 r. poz. 1409);
6. Rozporządzenie Ministra Środowiska z dnia 16 grudnia 2016 r. w sprawie ochrony gatunkowej zwierząt (Dz. U. z 2016 r. poz. 2183);
7. Rozporządzenie Ministra Środowiska z dnia 9 października 2014 r. w sprawie ochrony gatunkowej grzybów (Dz. U. z 2014 r. poz. 1408);
8. Rozporządzenia Ministra Środowiska z dnia 10 września 2019 r. w sprawie przedsięwzięć mogących znacząco oddziaływać na środowisko (Dz. U. z 2019 r. poz. 1839);
9. Ustawa z dnia 16 kwietnia 2004 r. o ochronie przyrody (t.j. Dz. U. z 2021 r. poz. 1098 ze zm.);
10. Ustawa z dnia 20 lipca 2017 r. Prawo wodne (t.j. Dz. U. z 2021 r. poz. 2233 ze zm.);
11. Ustawa z dnia 23 lipca 2003 r. o ochronie zabytków i opiece nad zabytkami (t.j. Dz. U. z 2021 r., poz. 710 ze zm.);
12. Ustawa z 28 września 1991 r. o lasach (t.j. Dz. U. z 2022 r. poz. 672);
13. Ustawa z dnia 27 kwietnia 2001 r. Prawo ochrony środowiska (t.j. Dz. U. z 2021 r. poz. 1973 ze zm.);
14. Ustawa z dnia 27 marca 2003 r. o planowaniu i zagospodarowaniu przestrzennym (t.j. Dz. U. z 2022 r. poz. 503);
15. Ustawa z dnia 3 lutego 1995 r. o ochronie gruntów rolnych i leśnych (t.j. Dz. U. z 2021 r. poz. 1326 ze zm.);
16. Ustawa z dnia 3 października 2008 r. o udostępnianiu informacji o środowisku i jego ochronie, udziale społeczeństwa w ochronie środowiska oraz ocenach oddziaływania na środowisko (t.j. Dz. U. z 2021 r. poz. 2373 ze zm.);
17. Ustawa z dnia 9 czerwca 2011 r. Prawo geologiczne i górnicze (t.j. Dz. U. z 2021 r. poz. 1420 ze zm.);
18. Ustawa z dnia 20 lutego 2015 r. o odnawialnych źródłach energii (t.j. Dz. U. z 2021 r. poz. 610 ze zm.);
19. Rozporządzenie Ministra Środowiska z dnia 14 czerwca 2007 r. w sprawie dopuszczalnych poziomów hałasu w środowisku (Dz. U. z 2014 r. poz. 112);
20. Rozporządzenie Ministra Środowiska z dnia 24 sierpnia 2012 r. w sprawie poziomów niektórych substancji w powietrzu (Dz. U. z 2021 r. poz. 845 ze zm.);
21. Plan gospodarowania wodami na obszarze dorzecza Wisły przyjęty rozporządzeniem Rady Ministrów z dnia 18 października 2016 r. w sprawie Planu gospodarowania wodami na obszarze dorzecza Wisły (Dz. U. z 2016 r. poz. 1911 ze zm.);
22. Dyrektywa Parlamentu Europejskiego i Rady Unii Europejskiej 2009/147/WE z dnia 30 listopada 2009 w sprawie ochrony dzikiego ptactwa;
23. Dyrektywa Rady 92/43/EWG z dnia 21 maja 1992 roku w sprawie ochrony siedlisk przyrodniczych oraz dzikiej fauny i flory (tzw. Dyrektywa Siedliskowa);
24. Dyrektywa Parlamentu Europejskiego i Rady z dnia 25 czerwca 2002 r. odnosząca się do oceny i zarządzania poziomem hałasu w środowisku;
25. Dyrektywa Parlamentu Europejskiego i Rady 2009/28/WE z dnia 23 kwietnia 2009 r. w sprawie promowania stosowania energii ze źródeł odnawialnych zmieniająca i w następstwie uchylająca dyrektywy 2001/77/WE oraz 2003/30/WE.

1.2. CEL I ZAKRES PROGNOZY ODDZIAŁYWANIA NA ŚRODOWISKO

Celem niniejszej „Prognozy oddziaływania na środowisko...” jest ocena wpływu na środowisko przyrodnicze ustaleń projektu zmiany nr 6 miejscowego planu zagospodarowania przestrzennego gminy Baćkowice.

Zakres i stopień szczegółowości informacji zawartych w prognozie oddziaływania na środowisko został uzgodniony na podstawie art. 53 ustawy z dnia 3 października 2008 r. o udostępnianiu informacji o środowisku i jego ochronie, udziale społeczeństwa w ochronie środowiska oraz o ocenach oddziaływania na środowisko (tj. Dz. U. z 2021 r. poz. 2373 ze zm.) z właściwymi organami, o których mowa w art. 57 i 58 ww. ustawy.

Biorąc pod uwagę powyższe, prognoza obejmuje: opis, analizę i ocenę aktualnego stanu funkcjonowania środowiska, ocenę skutków realizacji ustaleń projektowanego dokumentu oraz określenie ewentualnych rozwiązań eliminujących i ograniczających negatywne oddziaływania na środowisko.

1.3. INFORMACJE O METODACH ZASTOSOWANYCH PRZY SPORZĄDZANIU PROGNOZY

Sposób opracowania oraz zawartość niniejszej prognozy odpowiadają zapisom zawartym w ustawie z dnia 3 października 2008 r. o udostępnianiu informacji o środowisku i jego ochronie, udziale społeczeństwa w ochronie środowiska oraz o ocenach oddziaływania na środowisko (tj. Dz. U. z 2021 r. poz. 2373 ze zm.).

Interpretacji sposobu opracowania prognozy wskazanej w ustawie o udostępnianiu informacji o środowisku i jego ochronie, udziale społeczeństwa w ochronie środowiska oraz o ocenach oddziaływania na środowisko, dokonano na podstawie wytycznych określonych w opracowaniu: „Strategiczna ocena oddziaływania na środowisko w planowaniu przestrzennym” pod redakcją Romana Bednarka (Regionalna Dyrekcja Ochrony Środowiska w Poznaniu, Poznań 2012 r.).

2. USTALENIA PROJEKTOWANEGO DOKUMENTU ORAZ JEGO POWIĄZANIA Z INNYMI DOKUMENTAMI

2.1. POŁOŻENIE TERENU OBJĘTEGO PROJEKTEM PLANU ORAZ STAN ZAINWESTOWANIA

Plan obejmuje nieruchomości nr ewid. 179/2 i 180 w granicach sołectwa Gołoszyce w gminie Baćkowice, (przeznaczone pod drogę wewnętrzną i tereny rolne), którego granice opracowania określa uchwała Nr XXXIX/203/21 Rady Gminy w Baćkowicach z dnia 9 września 2021 r. w sprawie przystąpienia do sporządzania zmiany Nr 6 miejscowego planu zagospodarowania przestrzennego gminy Baćkowice.

Przez teren objęty zmianą planu przebiegają napowietrzne linie elektroenergetyczne średniego napięcia (SN15 kV).

W granicach obszaru objętego planem nie występują natomiast:

- 1) tereny górnicze, obszary górnicze, udokumentowane złoża kopalin;
- 2) zbiorniki wód podziemnych;
- 3) obowiązujące strefy od ujęć wody;
- 4) obszary szczególnego zagrożenia powodzią;
- 5) tereny zagrożone osuwaniem się mas ziemnych;

6) inne niż o jakich mowa w ust.1 formy ochronne przyrody, w tym Natura 2000.
Dla obszaru objętego planem nie zostały ustalone obszary krajobrazów priorytetowych określonych w audycie krajobrazowym oraz w planie zagospodarowania przestrzennego województwa świętokrzyskiego.

Droga wewnętrzna oznaczona w planie symbolem KDW.1 powiązana będzie z zewnętrznym układem dróg publicznych poprzez bezpośredni zjazd na istniejącą drogą publiczną gminną nr 000014T, posiadającą dostęp do drogi publicznej rangi krajowej nr 74.



Rysunek 2. Położenie terenu objętego planem



Rysunek 3. Lokalizacja terenu objętego planem na tle granic gminy Baćkowice

2.2. GŁÓWNE CELE, ZAKRES I ZAWARTOŚĆ PROJEKTU PLANU

Plan obejmuje nieruchomości nr ewid. 179/2 i 180 w granicach sołectwa Gołoszyce w gminie Baćkowice. Granice opracowania określa uchwała Nr XXXIX/203/21 Rady Gminy w Baćkowicach z dnia 9 września 2021 r. w sprawie przystąpienia do sporządzania zmiany Nr 6 miejscowego planu zagospodarowania przestrzennego gminy Baćkowice.

Obecnie na terenie objętym planem obowiązuje uchwała Nr XXIX/130/08 Rady Gminy w Baćkowicach z dnia 30 grudnia 2008 r. wraz z jego zmianami przyjętymi:

- Uchwałą Nr XIX/124/12 Rady Gminy w Baćkowicach z dnia 29 czerwca 2012 r. w sprawie uchwalenia I zmiany miejscowego planu zagospodarowania przestrzennego Gminy Baćkowice (Dz. Urzędowy Woj. Świętokrzyskiego z 2012 r. poz. 2334 z dnia 16 sierpnia 2012 r.);
- Uchwałą Nr XXVI/143/16 Rady Gminy w Baćkowicach z dnia 28 listopada 2016 r. w sprawie zmiany jednostkowej Nr 1 w miejscowym planie zagospodarowania przestrzennego Gminy Baćkowice;
- Uchwałą Nr XIII/67/19 Rady Gminy w Baćkowicach z dnia 27 września 2019 r. w sprawie uchwalenia zmiany zapisów w miejscowym planie zagospodarowania przestrzennego Gminy Baćkowice.

W projekcie Uchwały wprowadza się pojęcia:

- 1) przeznaczenie podstawowe - należy przez to rozumieć przeznaczenie, które powinno przeważać na danym terenie wyznaczonym liniami rozgraniczającymi tzn. obejmuje nie mniej niż: 55% powierzchni działki budowlanej leżącej w obrębie terenu przeznaczonego w planie, o ile ustalenia szczegółowe dla terenów nie stanowią inaczej;
- 2) przeznaczenie dopuszczalne - należy przez to rozumieć przeznaczenie inne niż podstawowe, które uzupełnia lub wzbogaca przeznaczenie podstawowe oraz które z nim nie koliduje, które obejmuje nie więcej niż: 45% powierzchni działki budowlanej;

Na rysunku planu, wyznacza się liniami rozgraniczającymi następujące symbole identyfikujące tereny o różnym przeznaczeniu lub różnych zasadach zagospodarowania:

KDW.1 - teren drogi wewnętrznej;

R.1, R.2 - teren rolniczy.

Dla terenu drogi wewnętrznej - KDW.1 o powierzchni około 0,21 ha, projekt planu ustala:

- 1) przeznaczenie podstawowe: droga wewnętrzna.
- 2) przeznaczenie dopuszczalne:
 - a) rowy odwadniające;
 - b) ścieżki rowerowe i piesze;
 - c) miejsca postojowe i place do zawracania;
 - d) mała architektura;
 - e) urządzenia i sieci infrastruktury technicznej.

Dla terenu rolniczego - R.1 i R.2 o łącznej powierzchni około 1,36 ha, projekt planu ustala:

- 1) przeznaczenie podstawowe: tereny rolnicze;
- 2) przeznaczenie dopuszczalne:
 - a) szklarnie i tunele foliowe w ramach działalności rolniczej;
 - b) stawy rybne,
 - c) zbiorniki wodne dla potrzeb rolnictwa, których realizacja nie wpłynie niekorzystnie na stosunki gruntowo-wodne obszarów przyległych, w tym na wyznaczony w planie teren drogi wewnętrznej.

- 3) przeznaczenie uzupełniające:
- dojścia, dojazdy, drogi transportu rolniczego;
 - ścieżki spacerowe, ścieżki rowerowe, szlaki turystyczne, obiekty małej architektury;
 - urządzenia i sieci infrastruktury technicznej.

Dla terenu R.1 i R.2 projekt ustala zakaz realizacji zabudowy kubaturowej, z wyjątkiem obiektów budowlanych integralnie związanych z produkcją rolniczą, ogrodniczą i sadowniczą towarzyszących funkcji podstawowej.

Nie dopuszcza się zagospodarowania tymczasowego.

~ Ramy dla przedsięwzięć mogących znacząco oddziaływać na środowisko ~

Na całym obszarze objętym planem wprowadza się zakaz lokalizacji przedsięwzięć mogących zawsze znacząco oddziaływać na środowisko oraz potencjalnie znacząco oddziaływać na środowisko za wyjątkiem dróg i sieci infrastruktury technicznej, dopuszczonej do realizacji w ramach ustaleń niniejszego planu. Projekt planu nie wyznacza ram dla realizacji przedsięwzięć mogących znacząco oddziaływać na środowisko zgodnie Rozporządzenia Rady Ministrów z dnia 9 listopada 2010 r. w sprawie przedsięwzięć mogących znacząco oddziaływać na środowisko (Dz. U. z 2016 poz. 71).

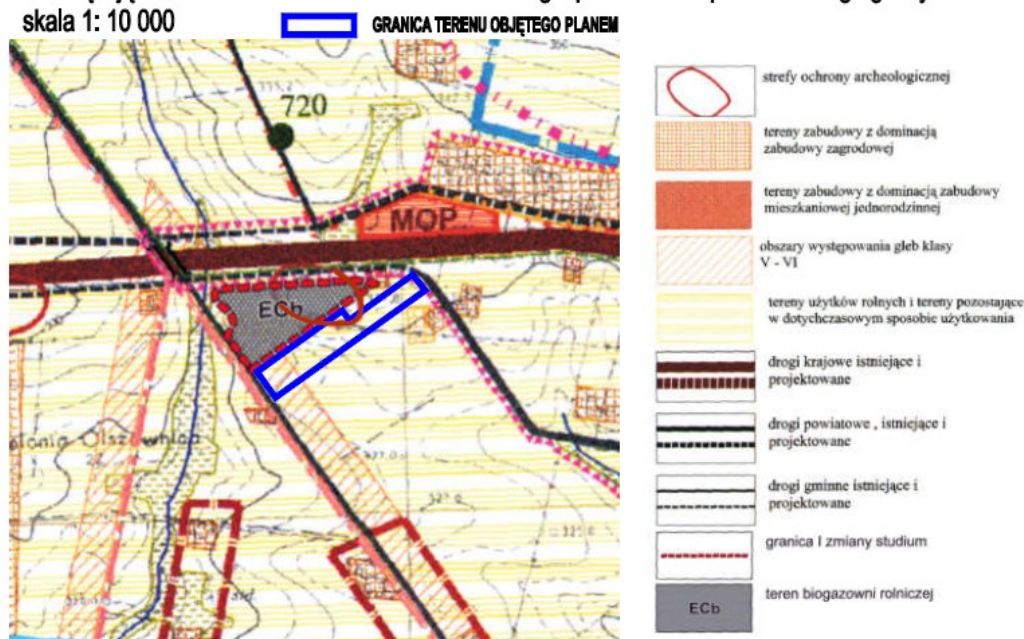
2.3. POWIĄZANIA PROJEKTU PLANU Z INNYMI DOKUMENTAMI

Studium uwarunkowań i kierunków zagospodarowania przestrzennego gminy Baćkowice

Obowiązujące studium uwarunkowań i kierunków zagospodarowania przestrzennego gminy Baćkowice przyjęte Uchwałą Nr XXXII/153/21 Rady Gminy Baćkowice z dnia 26 stycznia 2021 r. przewiduje tereny użytków rolnych i tereny pozostające w dotychczasowym użytkowaniu.

Obowiązujące Studium uwarunkowań i kierunków zagospodarowania przestrzennego gminy Baćkowice.

skala 1: 10 000



Rysunek 4. Wyrys z obowiązującego Studium

3. ANALIZA I OCENA ISTNIEJĄCEGO STANU ŚRODOWISKA

3.1. CHARAKTERYSTYKA TERENU POD KĄTEM SYSTEMU POWIĄZAŃ PRZYRODNICZYCH

Teren objęty ustaleniami planu położony jest w granicach Jeleniowskiego Obszaru Chronionego Krajobrazu, który utworzono na mocy uchwały Nr XLIX/879/14 Sejmiku Województwa Świętokrzyskiego z dnia 13 listopada 2014 r.).



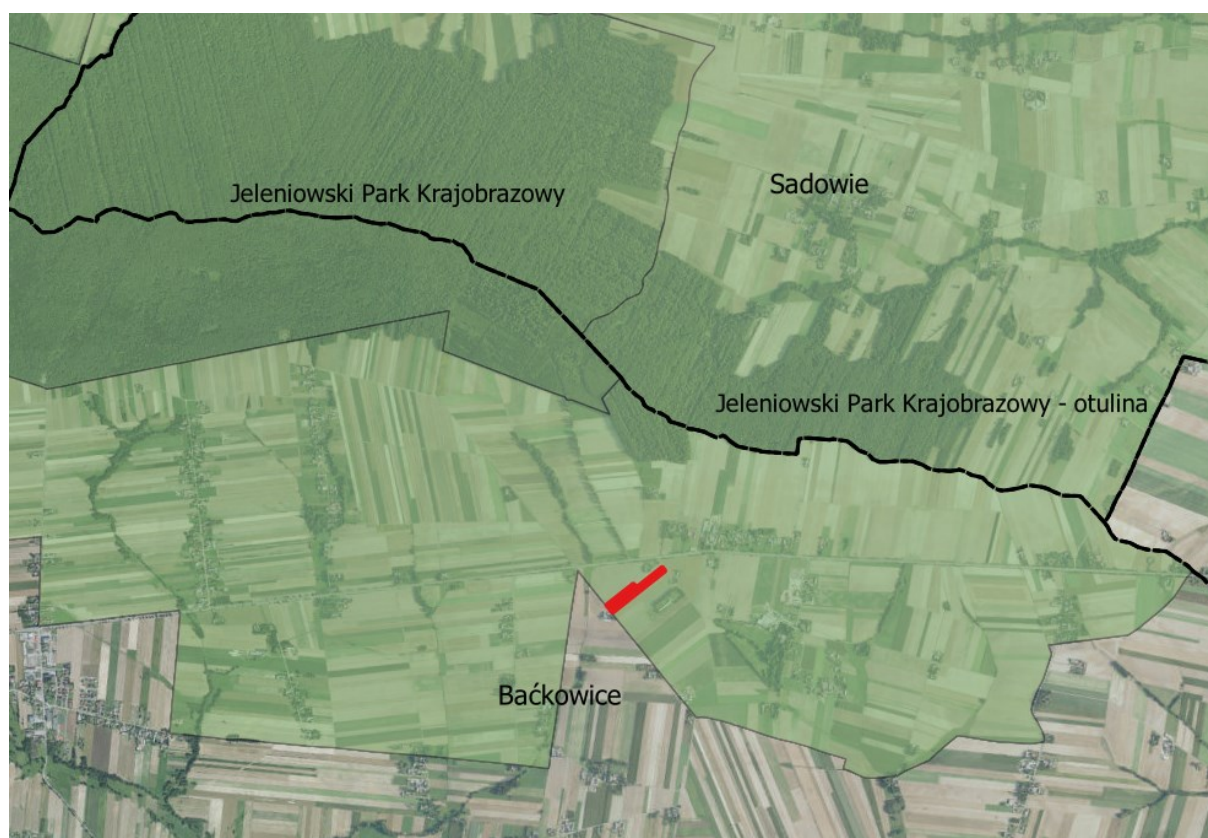
Rysunek 5. Obszar objęty planem położony jest w granicach Jeleniowskiego Obszaru Chronionego Krajobrazu

Jeleniowski Obszar Chronionego Krajobrazu leży w granicach otuliny Jeleniowskiego Parku Krajobrazowego.

Jeleniowski Obszar Chronionego Krajobrazu został utworzony 17. 10. 2001 roku rozporządzeniem Nr 335/2001 Wojewody Świętokrzyskiego (Dz. Urz. Woj. Święt. Nr 108 poz. 1271). Całkowita powierzchnia obszaru wynosi 10 638 ha. Na terenie gminy Baćkowice JOChK zajmuje 2 576 ha (24,2 %) i położony jest w całości na terenie otuliny Jeleniowskiego Parku Krajobrazowego. Obowiązującą podstawę prawną stanowi Uchwała Nr XLIX/879/14 Sejmiku Województwa Świętokrzyskiego z dnia 13 listopada 2014 r. w sprawie Jeleniowskiego Obszaru Chronionego Krajobrazu (Dz. Urz. Woj. Święt. poz. 3153 z dnia 25.11.2014 r.). Obszar objęto ochroną ze względu na bogactwo ekosystemów i bardzo zróżnicowany krajobraz i rzeźbę terenu oraz funkcję korytarzy ekologicznych. Obszar obejmuje głównie tereny użytkowane rolniczo i obszary zurbanizowane. Użytki rolne zajmują 79% ogólnej powierzchni, lasy tylko 11%. Otulina to obszar charakteryzujący się ogromnymi walorami przyrodniczo krajobrazowymi.

Jeleniowski Park Krajobrazowy został powołany Uchwałą Nr XLIX/871/14 Sejmiku Województwa Świętokrzyskiego z dnia 13 listopada 2014 r. w sprawie utworzenia Jeleniowskiego Parku Krajobrazowego (Dz. Urz. Woj. Święt. poz. 17 z dn. 08.01.2015 r.) zmieniony Uchwałą Nr XLVIII/673/18 Sejmiku Województwa Świętokrzyskiego z dnia 17 września 2018 r. (Dz. Urz. Woj. Święt. poz. 3315 z dn. 24.09.2018 r.). Całkowita powierzchnia Parku wynosi 4218,2 ha, z czego na terenie gminy Baćkowice Park zajmuje (1 042,7 ha) co stanowi 24,2%. Wokół Parku wyznaczono otulinę o powierzchni 10 638 ha, która na terenie gminy Baćkowice zajmuje powierzchnię 2 576 ha, co stanowi 24,2% jej całkowitej

powierzchni. Jak wspomniano powyżej na terenie otuliny Parku utworzony został Jeleniowski Obszar Chronionego Krajobrazu. Krajobraz tego obszaru kształtuje malownicze Pasma Jeleniowskie, porośnięte lasami z dużym udziałem zbiorowisk jodłowo-bukowych. Lasy zajmują 66% powierzchni Parku i 3% powierzchni otuliny. Na terenach leśnych występują cztery typy siedliskowe lasu, największy powierzchniowo udział ma las górski i las górski mieszany (głównie w zespole buczyny karpackiej). Odrębny charakter reprezentuje flora porastająca zbocza wąwozów z wychodniami skał dewońskich w okolicach wsi Grzegorzowice i Skała. Występują tu naturalne murawy i zarośla kserotermiczne z szeregiem roślin kserotermicznych. Na obszarze Parku znajduje się wiele obiektów świadczących o bogactwie dziedzictwa kulturowego. Północne i południowe zbocze Pasma Jeleniowskiego to miejsce występowania licznych stanowisk archeologicznych związanych z intensywną działalnością starożytnego górnictwa i dymarkowego hutnictwa żelaza, datowanego na okres wpływów rzymskich i celtyckich (od I w p.n.e. do IV w n.e.).



Rysunek 6. Obszar objęty planem położony jest w granicach otuliny Jeleniowskiego Parku Krajobrazowego

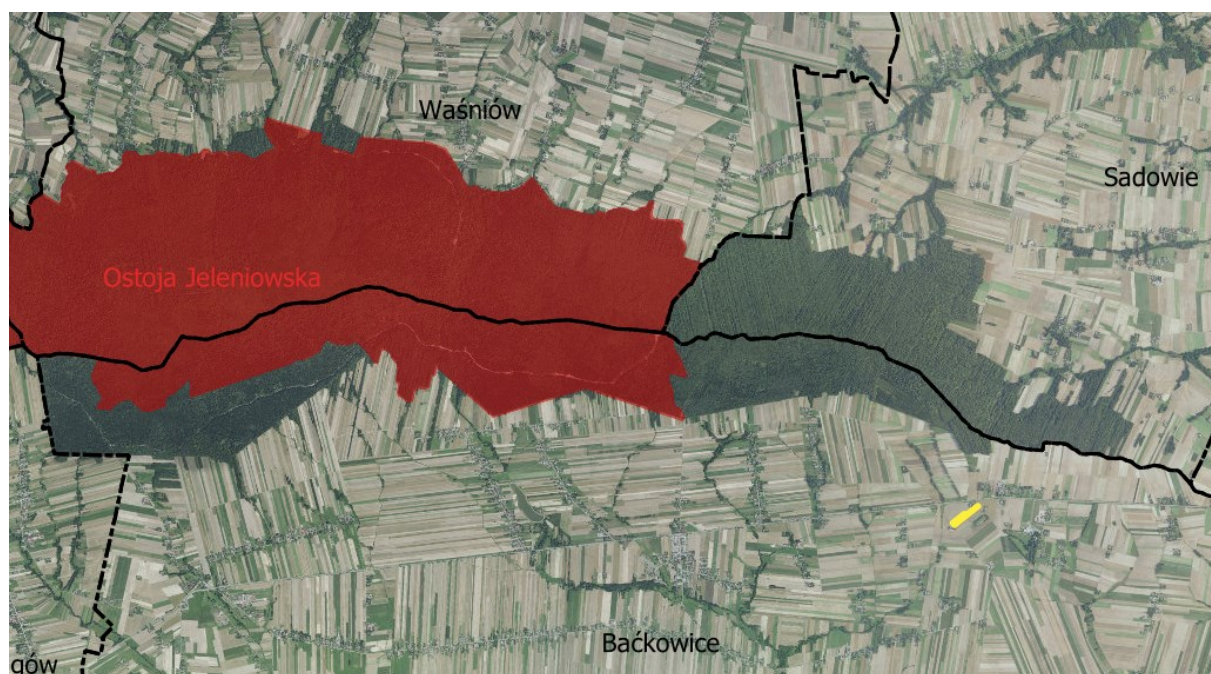
Obszar całej gminy położony jest poza głównymi korytarzami ekologicznymi. W odległości ok. 3,8 km na zachód od granic gminy Baćkowice przebiega Główny Korytarz Ekologiczny Łysogóry (GKPdC-8C). Korytarz ekologiczny nie jest formą ochrony przyrody i nie podlega ochronie na mocy prawa. Jednak jego funkcjonowanie konieczne jest do zachowania ciągłości i integralności sieci Natura 2000. Z dyrektywy siedliskowej nie wynika, aby obowiązek zachowania struktury i funkcji (m.in. ekologicznych) dotyczył samych obszarów Natura 2000. Gdy ich istnienie jest konieczne dla zachowania siedlisk i gatunków będących przedmiotem zainteresowania Wspólnoty, odpowiednia struktura i funkcje powinny być utrzymane także na obszarach nieobjętych ochroną prawną w ramach sieci Natura 2000, a szczególnie w obrębie korytarzy ekologicznych łączących obszary N2000 (M.Kistowski, M.Pchałek 2009).

Z tego względu niezbędnym jest zapewnienie drożności korytarza ekologicznego celem zachowania spójności sieci Natura 2000.



Rysunek 7. Przebieg głównego korytarza migracji zwierząt w sąsiedztwie gminy Baćkowice [źródło: Jędrzejewski W., Nowak S., Stachura K., Skierczyński M., Mysłajek R. W., Niedziałkowski K., Jędrzejewska B., Wójcik J. M., Zalewska H., Pilot M., Górny M., Kurek R.T., Ślusarczyk R. Projekt korytarzy ekologicznych łączących Europejską Sieć Natura 2000 w Polsce. Zakład Badania Ssaków PAN, Białowieża 2011]

Tereny objęte projektem planu położone w odległości ok. 3200 m od granic obszaru Natura 2000 PLH260028 Ostoja Jeleniowska.



Rysunek 8. Obszar Natura 2000 PLH260028 Ostoja Jeleniowska rozciąga się w odległości ok. 3200 m od granic planu

Obszar Natura 2000 PLH260028 obejmuje wschodnią część Pasma Bieleńskiego ze wzniesieniami: Duża Skała, Góra Drogosiowa i Wał Małacentowski oraz Pasma Jeleniowskie

Gór Świętokrzyskich na odcinku od Góry Jeleniowskiej do Góry Witosławskiej. Pasma to stanowi przedłużenie Pasma Łysogórskiego. Jest to jeden z większych kompleksów leśnych, w którym największy udział mają lasy bukowo - jodłowe (żyzne i kwaśne buczyny, wyżynne bory jodłowe). Poza tym występują tu graby i łągi. Łąki świeże i trzęślicowe w obszarze zajmują znikome powierzchnie. Ostoja Jeleniowska zabezpiecza fragment naturalnego lasu o charakterze górskim na niżu z obecnością gatunków chronionych i górskich. Pod względem przyrodniczym i geologicznym przypomina teren Świętokrzyskiego Parku Narodowego. Oprócz lasów występują tu także dobrze wykształcone siedliska przyrodnicze, takie jak piargi i gołoborza. Przedmiotami ochrony w obszarze objętym opracowaniem są następujące siedliska przyrodnicze oraz gatunki zwierząt:

- 6510 Niżowe i górskie świeże łąki użytkowane ekstensywnie (*Arrhenatherion elatioris*),

- 9110 Kwaśne buczyny (*Luzulo - Fagetum*)

- 91F0 łąkowe lasy dębowo - wiązowo - jesionowe (*Ficario - Ulmetum*).

Lista przedmiotów ochrony może ulec weryfikacji w toku prac [Opis założeń do opracowywanych projektów planów zadań ochronnych dla obszarów Natura 2000, 2018].

3.2. FAUNA I FLORA

Pod względem geobotanicznym (J. M. Matuszkiewicz 2008) przedmiotowy teren położony jest w prowincji Środkowoeuropejskiej, podprowincji Środkowoeuropejskiej Właściwej, dziale Wyżyn Południowopolskich (C). Część północną gminy, gdzie położony jest teren objęty projektem planu, obejmuje kraina Gór Świętokrzyskich (C.6), okręg Gór Świętokrzyskich Właściwych (C.6.2.) i podokręg Jeleniowski (C.6.2.d).

Teren projektu planu obejmuje grunty rolne. Grunty te stanowią użytkowane rolniczo zbiorowiska antropogeniczne, głównie związane z terenami upraw rolnych, roślin okopowych i zbożowych. Występuje także roślinność ruderalna towarzysząca terenom zainwestowanym. W granicach planu, grunty rolne stanowiące użytki rolne klas chronionych, zgodnie z obowiązującymi przepisami - ustawy z dnia 3 lutego 1995 r. o ochronie gruntów rolnych i leśnych (t.j. Dz. U. z 2021 r. poz. 1326 ze zm.) wymagają uzyskania zgody Ministra Klimatu i Środowiska na zmianę przeznaczenia na cele nierolnicze.

Obszar gminy Baćkowice jest dość bogaty i atrakcyjny faunistycznie. Charakterystyczne dla otwartych terenów rolnych są gatunki pospolite. W obszarach leśnych i na sąsiadujących z nimi terenach rolnych występują zwierzęta łowne: sarny, zające, dziki, borsuki. W lasach, szczególnie Jeleniewskiego Parku Krajobrazowego zostało stwierdzone występowanie szeregu gatunków objętych ochroną prawną, w tym gatunków zagrożonych. Należą do nich [Opracowanie ekofizjograficzne 2005]:

Owady

- 37 gatunków, w tym zagrożone wyginięciem motyle: skalnik driada, i rusałki: żałobnik i drzewoszek;

Płazy i gady

- traszka, rzekotka drzewna, ropuchy: zielona i paskówka, jaszczurki zwinka i żyworodna, padalec, żmija zygzakowata,

Ptaki

- 91 gatunków m.in. bocian biały, myszołów zwyczajny, jastrząb gołębiarz, sowy: pójdzka i płomykówka, kukułka, lelek kozodój, dzięcioł duży, kruk, mysikrólik;

Ssaki

- 32 gatunki ssaków, m.in. łasica łaska, popielica, badylarka, zębiełek biały, rzesorek, gatunki nietoperzy.

Na obszarze objętym projektem planu spotkać można typowe gatunki zwierząt występujące na terenach rolniczych. Do ptaków tutaj spotykanych należą m.in.: myszołów, skowronek, bogatka, modraszka, gil, wróbel, szpak, kos. Charakterystyczne dla otwartych terenów rolnych są gatunki pospolite.

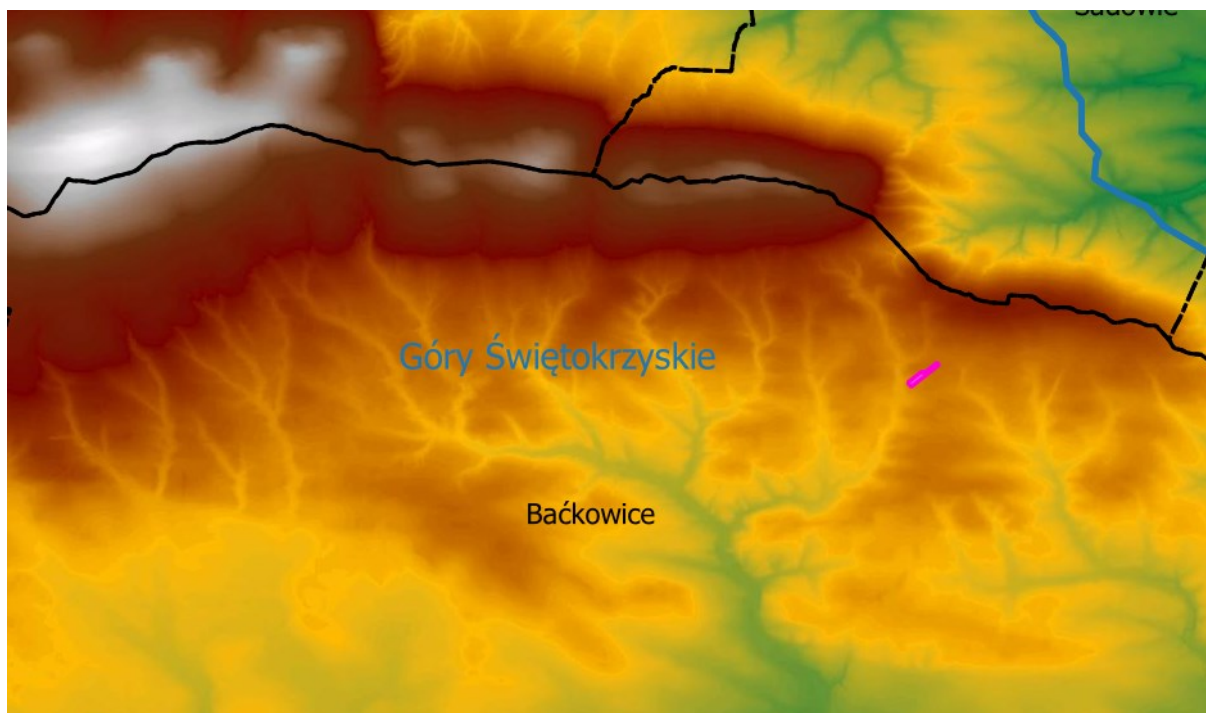
Obszary objęte planem nie stanowią ważnych ostoi zwierząt. Natomiast ich zachowanie stanowi rozwoju bioróżnorodności w skali lokalnej. Całe sołectwo położone jest w granicach Jeleniowskiego Obszaru Chronionego Krajobrazu i otuliny Jeleniowskiego Parku Krajobrazowego, na terenie którego występują cenne gatunki zwierząt i roślin. Można więc przypuszczać, że na niezinventaryzowanym dotąd obszarze projektu planu może występować część z nich.



Fotografia 1. Otulina Jeleniowskiego Parku Krajobrazowego, na północ od granic planu (widok na aleję lipową na północ od drogi krajowej nr 74 i terenu objętego planem) [fot. archiwum autora]

3.3. GEOLOGIA, MORFOLOGIA, ZASOBY NATURALNE I WALORY KRAJOBRAZOWE

Pod względem fizyczno - geograficznym (J. Kondracki 2002, Solon J. 2018) obszar projektu planu położony jest w prowincji Wyżyny Polskie (34), podprowincji Wyżyna Małopolska (342), makroregionie Wyżyna Kielecka (342.3), mezoregionie Góry Świętokrzyskie (342.34-35). Góry Świętokrzyskie są częścią Wyżyny Kielecko - Sandomierskiej, wchodzącej w skład Wyżyny Środkowomałopolskiej, i jeszcze w XIX w. często określane były m. in. jako Góry Środkowomałopolskie czy Góry Sandomierskie.



Rysunek 9. Projekt planu położony jest w granicy mezoregionu Góry Świętokrzyskie (342.34-35) [źródło: opracowanie własne na podstawie danych Państwowego Instytutu Geologicznego]

Obszar gminy położony jest we wschodniej części trzonu paleozoicznego Gór Świętokrzyskich, w obrębie trzech rejonów o odrębnych cechach strukturalno-facjalnych. Są to od północy skiba Łysogórska, synklinorium kielecko - łagowskie i antyklinorium klimontowskie.

Duże znaczenie w tektonice omawianego obszaru odgrywają licznie występujące uskoki podłużne i poprzeczne. Pod względem budowy geologicznej obszar gminy Baćkowice obejmuje pogranicze wschodniej paleozoicznej części Gór Świętokrzyskich i Zapadliska Przedkarpaccyego wypełnionego osadami trzeciorzędu. Występują tu trzy główne jednostki tektoniczne: skiba Łysogór, synklinorium kielecko-łagowskie, antyklinorium klimontowskie. Paleozoik reprezentowany jest przez osady kambru (dolnego, środkowego i górnego) oraz osady syluru i dewonu. Utwory mezozoiku reprezentowane są przez osady karbonu i triasu.

Warstwę przypowierzchniową stanowi płaszcz osadów czwartorzędowych o różnej genezie, wieku, wykształceniu i miąższości miejscami zanikający i lokalnie ujawniający wychodnie warstw głębszych. Osady kambru zbudowane są z mułowców, szarogłazów, łupków i piaskowców oraz kwarcytów. Sylur tworzą piaskowce szarogłazowe, szarogłazy i łupki. Wychodnie tych utworów widoczne są w okolicach Baranówka i Piskrzynia. Utwory dewońskie budują synklinorium kielecko - łagowskie. Leżą one transgresywnie na utworach starszego paleozoiku i reprezentowane są przez dewon dolny, środkowy i górny. Dewon dolny stanowią utwory piaskowo - mułowcowe. Dewon środkowy i górny tworzy gruby kompleks osadów węglanowych: dolomitów i wapieni. Wychodnie dolomitowe widoczne są w okolicach m. Wszachów-Krowiniec i Piskrzyn. Wapienie występują w postaci wapieni dolomitycznych i wapieni politowych ciemnoszarych (dewon środkowy) oraz wapieni kryptokrystalicznych białych oraz wapieni marglistych ciemnoszarych (dewon górny). Wychodnie osadów górnego dewonu widoczne są w rejonach - Baćkowic, Bratkowa, Janczyc i Piórkowa-Zajasienie.

Utwory karbońskie na terenie gminy występują na zachód od Piórkowa. Reprezentowane są w postaci szarogłazów, łupków szarogłazowych i ilastych oraz łupków ilastych z bułami

serosyderytów i ciemnoszarych łupków ilastych z wkładkami tufitów i konglomeratami fosforytów. Na północnym krańcu Olszownicy występują utwory triasu, są to piaskowce - średnio i gruboziarniste o słabej zwięzłości.

Czwartorzęd stanowią utwory pleistocenu i holocenu. Utwory pleistocenu reprezentowane są przez gliny zwałowe i ich rezidua, piaski i żwiry wodnolodowcowe oraz rzeczne a tak że gliny, piaski i mułki peryglacjalne z glazami oraz lessy. Gliny i piaskowce zlokalizowane są głównie w południowej części gminy, natomiast lessy zajmują obszar ułożony równoleżnikowo w centralnej części gminy.

Holocen to utwory rzeczne, zastoiskowe oraz torfy. Występują na obszarze od współczesnych dolin rzecznych. Bezpośrednim podłożem budowlanym jest less a na północnych i południowych obrzeżach gminy glina i piasek. Less jest korzystny do bezpośredniego posadowienia budowli pod warunkiem zachowania odpowiednich warunków wilgotnościowych w czasie realizacji i nie lokowania zabudowy w obrębie zboczy o nachyleniu powyżej 10%.

Pod względem krajobrazowym obszar ten charakteryzuje się szczególnymi walorami krajobrazowymi ze względu na ekspozycję terenu w kierunku Głównego Pasma Gór Świętokrzyskich.

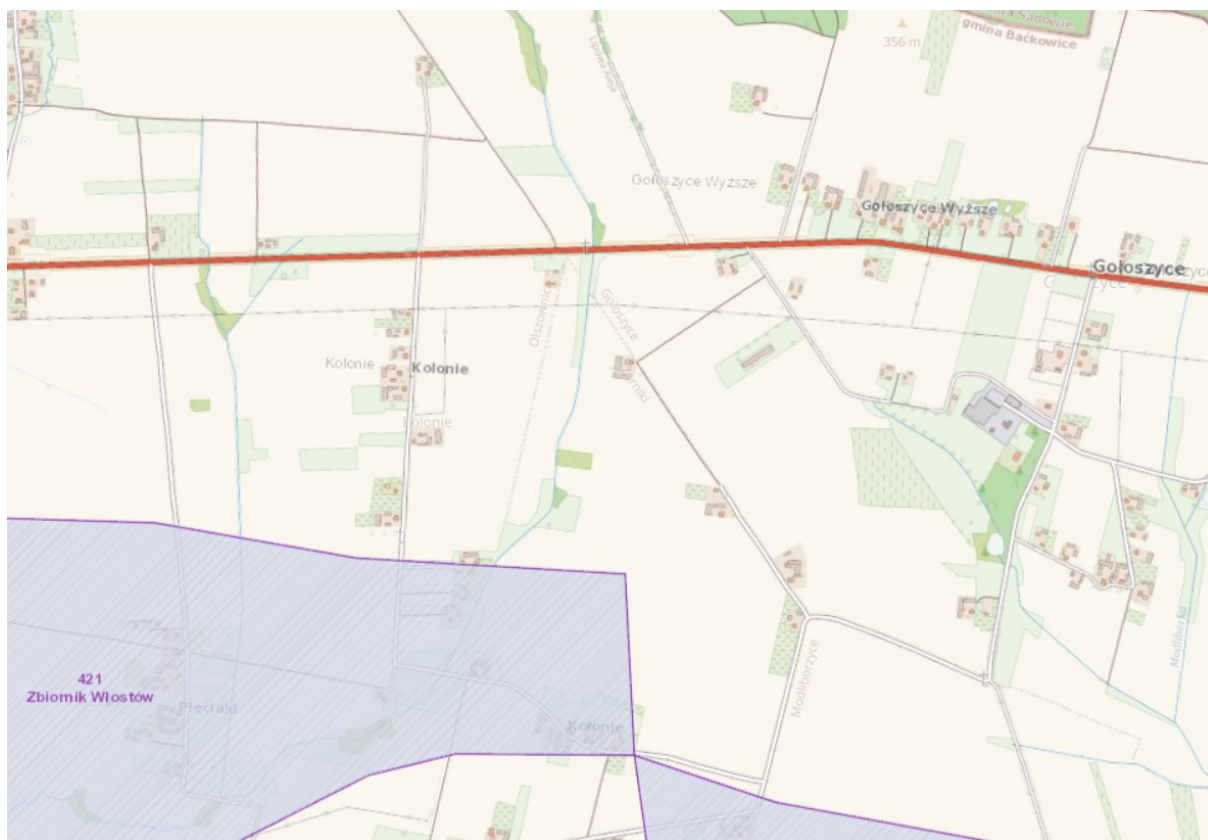
Na terenie objętym planem nie występują udokumentowane złoża kopalin.

Zgodnie z przeglądowną mapą osuwisk i obszarów predysponowanych do występowania ruchów masowych w województwie zachodniopomorskim" [PIG] - projekt Systemu Osłony Przeciw Osuwiskowej SOPO, na terenie objętym planem brak osuwisk oraz terenów predysponowanych do powstawania osuwisk lub zagrożonych osuwaniem się mas ziemnych.

3.4. CHARAKTERYSTYKA WARUNKÓW WODNYCH: WODY POWIERZCHNIOWE I PODZIEMNE

Warunki hydrogeologiczne obszaru gminy Baćkowice są ściśle związane z jej budową geologiczną, tektoniką podłoża i morfologią terenu. Występowanie wód podziemnych na terenie gminy związane jest z utworami: dewonu środkowego, i górnego. Wodonośność dla całego obszaru można określić jako średnią. Czwartorzędowy poziom wodonośny gromadzi niewielkie ilości wody. Występuje w utworach rzecznych oraz w osadach rzeczno-lodowcowych i eolicznych zalegających na nieprzepuszczalnym podłożu. Poziom wody zmienny, w zależności od opadów atmosferycznych, co skutkuje również zmienną mineralizacją. Na terenie gminy występują 11 studni wierconych. Znajdują się one w Piórkowie (4 szt.), Baćkowicach (4 szt.) oraz Modliborzycach (3 szt.).

Zgodnie z „Mapą obszarów głównych zbiorników wód podziemnych (GZWP) w Polsce wymagających szczególnej ochrony w skali 1: 500 000” pod red. A.S Kleczowskiego do wschodnich obszarów gminy Baćkowice ma zasięg GZWP 421 „Włostów”. Zasoby dyspozycyjne zbiornika wynoszą 18,9 tys. m³/d. Zbiornik zbudowany jest z zawadzionych utworów szczelinowo - krasowych dewonu środkowego i górnego. Zasilanie odbywa się na drodze infiltracji opadów atmosferycznych, bezpośrednio na całej jego powierzchni oraz z dopływu bocznego ze słabo nawodnionych utworów dewonu górnego i kambru.



Rysunek 10. Granice GZWP nr 421 przebiegają poza granicami projektu planu [źródło: serwis GeoLOG Państwowego Instytutu Geologicznego]

Obszar planu położony jest poza zasięgiem granic GZWP.

Obszar gminy Baćkowice należy do dorzecza Wisły i rzek: Koprzywianka, Łagowica, Opakówka. Północny teren gminy (Pasma Jeleniowskie) jest obszarem źródłiskowym dla rzeki Koprzywianki, której dorzecze stanowi przeważającą część gminy. Główna rzeka gminy Koprzywianka prowadzi w granicach gminy wody III klasy czystości. Największym zakładem zrzucającym - ścieki do Koprzywianki jest oczyszczalnia ścieków w Piskrzynie.

Ramowa Dyrektywa Wodna określa wymóg osiągnięcia dobrego stanu ekologicznego i chemicznego dla jednolitych części wód. Podstawą formalno - prawną dokonania oceny jakości wód powierzchniowych jest Rozporządzenie Ministra Środowiska z dnia 21 lipca 2016 roku w sprawie sposobu klasyfikacji stanu jednolitych części wód powierzchniowych oraz środowiskowych norm jakości dla substancji priorytetowych (Dz. U. z 2016 r., poz. 1187).

Monitoring wód powierzchniowych w województwie świętokrzyskim w 2017 roku prowadzony był zgodnie z „Programem państwowego monitoringu środowiska województwa świętokrzyskiego na lata 2016 - 2020” w 2017 roku zmienionym aneksem nr 2, w oparciu o przepisy ustawy Prawo wodne oraz rozporządzenia MŚ z dnia 21 lipca 2016 r. w sprawie sposobu klasyfikacji stanu jednolitych części wód powierzchniowych oraz środowiskowych norm jakości dla substancji priorytetowych (Dz. U. z 2016 r., poz. 1187) oraz wytyczne opracowane przez Główny Inspektorat Ochrony Środowiska. Wytyczne z GDOŚ wprowadzają procedurę dziedziczenia oceny, która polega na przeniesieniu wyników oceny elementów biologicznych, fizykochemicznych, hydrograficznych oraz chemicznych na kolejny rok,

gdy nie były one objęte monitoringiem. Stan ekologiczny jednolitych części wód powierzchniowych klasyfikuje się w pięciostopniowej skali ustalonej wg wskaźników biologicznych, fizykochemicznych i hydromorfologicznych: (klasa I - stan bardzo dobry, klasa II - stan dobry, klasa III - stan umiarkowany, klasa IV - stan słaby, klasa V - stan zły).

Potencjał ekologiczny jednolitych części wód powierzchniowych klasyfikuje się w skali: (klasa I-II - potencjał dobry i wyższy niż dobry, klasa III - potencjał umiarkowany, klasa IV - potencjał słaby, klasa V - potencjał zły).

Ocenę monitorowanych jednolitych części wód powierzchniowych występujących na terytorium Gminy Baćkowice w punktach pomiarowych przeprowadzano w 2015 roku, a wyniki publikuje Wojewódzki Inspektorat Ochrony Środowiska w Kielcach. W latach 2013-2014 monitoring jakości wód powierzchniowych na obszarze województwa świętokrzyskiego realizowany był zgodnie z „Programem Państwowego Monitoringu Środowiska Województwa Świętokrzyskiego na lata 2013-2015”, zatwierdzonym przez Głównego Inspektora Ochrony Środowiska. Klasyfikację i ocenę jakości wód wykonano łącznie dla 50 jednolitych części wód, w tym 48 JCWP rzecznych i 2 JCWP na zbiornikach zaporowych, badanych w ramach PMŚ.

Ocenę jakości wód powierzchniowych najbliższej gminy Baćkowice za rok 2014 przeprowadzono:

- w punkcie zlokalizowanym w Łagowica-Józefów - JCWP Czarna od dopływu z Rembowa do zbiornika Chańcza PLRW2000921783. Stan ekologiczny oceniono jako DOBRY.
- w punkcie zlokalizowanym w Koprzywianka - Andruszkowice - JCWP Koprzywianka od Molibródki do ujścia PLRW200019219499. Stan chemiczny oceniono jako dobry. Stan ekologiczny JCWP oceniono jako DOBRY i POWYŻEJ DOBREGO.
- w punkcie zlokalizowanym w Opatówka - Słupcza - JCWP Opatówka od Żychawy do ujścia PLRW20009231499. Stan ekologiczny JCWP oceniono jako ZŁY.

Wydzielenie jednolitych części wód podziemnych i przeprowadzenie wstępnej oceny ich stanu zostało dokonane w 2004 r. przez Państwowy Instytut Geologiczny - Państwowy Instytut Badawczy. W wyniku tych prac obszar Polski podzielono na 161 JCWPd. W 2008 r. została przeprowadzona weryfikacja przebiegu granic JCWPd wydzielonych w 2005 r. a w wyniku tych prac powstał nowy podział Polski w zakresie JCWPd - wydzielono 172 części (Państwowa Służba Hydrogeologiczna „Charakterystyka geologiczna i hydrogeologiczna zweryfikowanych JCWPd” Wa-wa, grudzień 2009). Obecnie PiG udostępnia ze swoich zasobów bardziej aktualny podział z 2008 roku. Mapa poglądowa całej Polski w podziale na 161 jednostek jest ogólnodostępna, ale dane poszczególnych jednostek zastąpiono Kartami informacyjnymi z 2008 roku. Zgodnie z aktualnym, zweryfikowanym podziałem (Państwowa Służba Hydrogeologiczna „Charakterystyka geologiczna i hydrogeologiczna zweryfikowanych JCWPd” Wa-wa, grudzień 2009), cały obszar gminy Baćkowice położony jest w obrębie następujących JCWPd 115, 116 i 117. Teren objęty zmianą nr 6 mpzp położony jest w zasięgu JCWPd 116.

Monitoring wód podziemnych w województwie świętokrzyskim w latach 2013-2014 prowadzony był w sieci krajowej przez Państwowy Instytut Geologiczny - Państwowy Instytut Badawczy na zlecenie i przy koordynacji Głównego Inspektoratu Ochrony Środowiska. W latach 2013-2014 badania prowadzono w ramach monitoringu operacyjnego. Klasyfikacja jakości wód podziemnych za rok 2013 wskazuje na dobry stan chemiczny w 12 punktach (80%) i słaby stan chemiczny w 3 punktach (20%). Badania za rok 2014 wykazały dobry stan chemiczny w 8 punktach (67 %) oraz słaby stan chemiczny w 4 punktach (33 %).

W ramach monitoringu w woj. świętokrzyskim w 2013 r. stanu wód podziemnych badano w gminie Baćkowice w ramach monitoringu operacyjnego w punkcie 294-Baćkowice, gdzie zakwalifikowano wody do II klasy.

Na obszarze objętym projektem zmiany planu nie występują obszary szczególnego zagrożenia powodziowego oraz narażonych na powódzie.

Zgodnie z Planem gospodarowania wodami na obszarze dorzecza Wisły przyjętym rozporządzeniem Rady Ministrów z dnia 18 października 2016 r. w sprawie Planu gospodarowania wodami na obszarze dorzecza Wisły (Dz. U. z 2016 r. poz. 1911), JCWPd 115, JCWPd 116 i JCWPd 117 są monitorowane, z czego tylko JCWPd 115 jest zagrożona nieosiągnięciem celów środowiskowych. Jej stan ilościowy oceniono na dobry, natomiast stan chemiczny na słaby. Cel środowiskowy dla JCWPd 115 to dobry stan chemiczny i dobry stan ilościowy. Dla JCWPd 115 zastosowano odstępstwo i przedłużono termin osiągnięcia celu środowiskowego do 2027 roku ze względu na brak możliwości technicznych. Ze względu na nieuporządkowaną gospodarkę wodno-ściekową (skutkiem są zanieczyszczenia wód podziemnych związkami NH₄). W programie działań ukierunkowanym na presję, dla JCWPd zaplanowano wszystkie możliwe działania ograniczające negatywny wpływ presji na stan JCWPd. Niemniej jednak ze względu na warunki hydrogeologiczne okres 6 lat jest zbyt krótki, aby mogła nastąpić poprawa stanu wód. Poprawa przewidywana jest w dalszej perspektywie czasowej. Dla JCWPd 116 i JCWPd 117 stan ilościowy jak i stan chemiczny ocenia się na dobry.

Tereny objęte zmianą Nr 6 mpzp położone są w granicach JCWP RW2000621942 - Koprzywianka do Molibródki.

JCWP Koprzywianka do Molibródki PLRW2000621942 to naturalna JCWP, jest niemonitrowana, jej stan lub potencjał ekologiczny określa się jako zły. Jest to zagrożona JCWP nieosiągnięciem celów środowiskowych tj. dobrego stanu ekologicznego i dobrego stanu chemicznego. Dla tej JCWP zastosowano odstępstwo. Przedłużenie terminu osiągnięcia celów środowiskowych do roku 2021 ze względu na brak możliwości technicznych.

W zlewni JCWP PLRW2000621942 zidentyfikowano brak możliwości technicznych oraz dysproporcjonalne koszty. Z uwagi na niską wiarygodność oceny i związany z tym brak możliwości wskazania przyczyn nieosiągnięcia dobrego stanu brak jest możliwości zaplanowania racjonalnych działań naprawczych. Zaplanowanie i wdrożenie jakichkolwiek działań będzie generowało nieuzasadnione koszty. W związku z tym w JCWP zaplanowano działanie mające na celu rozpoznanie rzeczywistego stanu ekologicznego - przeprowadzenie monitoringu badawczego. W przypadku potwierdzenia złego stanu po 2 latach wprowadzone zostanie działanie mające na celu rozpoznanie jego przyczyn. Takie etapowe postępowanie pozwoli na racjonalne zaplanowanie niezbędnych działań i zapewnienie ich wymaganej skuteczności.

Na obszarze objętym projektem planu nie występują obszary szczególnego zagrożenia powodziowego.

3.5. CHARAKTERYSTYKA WARUNKÓW KLIMATYCZNYCH, STANU JAKOŚCI POWIETRZA I HIGIENY ATMOSFERY

Gmina Baćkowice położona jest wg regionalizacji klimatycznej Wosia w regionie klimatycznym wschodniomałopolskim, charakteryzującego się małą zmiennością warunków

pogodowych. Kraina ta ma klimat o małej zmienności warunków pogodowych. To rejon o częstym występowaniu ciszy i bardzo wysokim usłonecznieniu. Na obszarze gminy panuje klimat ostry, wywołany bliskością gór. Występują tu wiatry o kierunku zachodnim; średnia suma opadów to 560 mm; wilgotność powietrza oscyluje w granicach 80%. Okres wegetacji jest długi, bowiem trwa do 205 dni. Średnioroczny okres przypadający na pogodę z opadami obejmuje około 100 dni.

Z uwagi na częstość występowania ciszy i słabego wiatru gmina położona jest w rejonie charakteryzującym się przeciętnym w skali kraju wskaźnikiem (40 - 50 %), a w aspekcie średniej rocznej liczby dni z wiatrem bardzo silnym w obszarze o niskim wskaźniku (2-4 dni).

Na terenie gminy występują znaczne różnice mikroklimatyczne, widoczne pomiędzy północną, górskim fragmentem gminy (gdzie warunki meteorologiczne są na ogół mniej sprzyjające) a częścią południową, jak również pomiędzy obszarem wzniesień i wierzchołami a terenami dolinnymi. Zjawisko emisji hałasu dla terenu gminy Baćkowice nie jest rozpoznane. Klimat akustyczny na terenie gminy kształtowany jest głównie przez środki transportu i komunikacji.

Na obszarze gminy Baćkowice nie znajdują się obiekty przemysłowo - usługowe będące dużymi źródłami emisji zanieczyszczeń powietrza.

Według obowiązujących przepisów, ocena jakości powietrza dokonywana jest w ramach państwowego monitoringu środowiska. Na potrzeby ustalenia odpowiedniego sposobu oceny jakości powietrza wojewoda dokonuje przynajmniej co pięć lat klasyfikacji stref, odrębnie pod kątem poziomu każdej substancji, wyodrębniając strefy w których przekroczone są wartości kryterialne (dopuszczalne, progowe) oraz co roku dokonuje oceny poziomu substancji w powietrzu w danej strefie, a następnie dokonuje klasyfikacji stref. Wykonawcą, w imieniu Wojewody Świętokrzyskiego, obu ocen jest Wojewódzki Inspektorat Ochrony Środowiska w Kielcach.

Najbliższe stacje pomiarowe jakości powietrza znajdują się:

- w Starachowicach na ulicy Złotej (A18) - parametry mierzone w stacji: benzen, o-ksylen, M+P ksylen, toluen, etylobenzen;
- w Kielcach na ulicy Targowej (A19) - parametry mierzone w stacji: dwutlenek azotu, dwutlenek siarki, tlenki azotu, tlenek węgla, pył zawieszony PM10, pył zawieszony PM 2.5, ozon troposferyczny, kierunek wiatru, temperatura powietrza, ciśnienie atmosferyczne, benzen, wilgotność względna.

Zaliczenie strefy do określonej klasy zależy od stężeń zanieczyszczeń występujących na jej obszarze i wiąże się z określonymi wymaganiami, co do działań na rzecz poprawy jakości powietrza (w przypadku, gdy nie są spełnione określone kryteria) lub na rzecz utrzymania tej jakości (jeżeli spełnia ona przyjęte standardy).

Na podstawie przeprowadzonych badań stwierdzono, że na obszarze strefy świętokrzyskiej, stwierdzono przekroczenia pyłów i benzo(a)pirenu oraz stwierdzono, że przekroczone poziom celu długoterminowego ozonu.

Tabela 1. Klasy strefy świętokrzyskiej dla poszczególnych zanieczyszczeń, uzyskane w ocenie rocznej dokonanej z uwzględnieniem kryteriów ustanowionych w celu ochrony zdrowia w roku 2020

	SO ₂	NO ₂	PM10	Pb	C ₆ H ₆	CO	As	Cd	Ni	B(a)P	PM _{2,5}	O ₃
strefa świętokrzyska	A	A	C	A	A	A	A	A	A	C	A***/ C1****	A*/D2**

*według poziomu docelowego

**według poziomu celu długoterminowego

Źródło: Roczna ocena jakości powietrza w województwie świętokrzyskim. Raport wojewódzki za rok 2020, GIOŚ Kielce kwiecień 2021 r.

Do najważniejszych niekorzystnych zjawisk wymuszających działania w zakresie ochrony powietrza przed zanieczyszczeniem zalicza się:

- emisja zorganizowana, pochodząca ze źródeł punktowych (przemysł, usługi, lokalne kotłownie, z ogrzewania budynków mieszkalnych tzw. niska emisja),
- emisja niezorganizowana, tj. emisję substancji wprowadzanych do powietrza bez pośrednictwa przeznaczonych do tego celu środków technicznych np. spawanie czy lakierowanie wykonywane poza obrębem warsztatu czy spalanie na powierzchni ziemi jak wypalanie traw, itp.,
- emisja ze źródeł liniowych i powierzchniowych (drogi).

Dla województwa świętokrzyskiego opracowane zostały programy ochrony powietrza (POP), zawierające listy działań i przedsięwzięć naprawczych, których realizacja pozwoli uzyskać wymierne efekty w zakresie poprawy jakości powietrza. Dotychczas przyjęte uchwałami Sejmiku Województwa Świętokrzyskiego zostały:

- Obowiązuje „Aktualizacja Programu ochrony powietrza dla województwa świętokrzyskiego wraz z planem działań krótkoterminowych” przyjęta Uchwałą Nr XVII/248/15 Sejmiku Województwa Świętokrzyskiego z dnia 27 listopada 2015 r. Aktualizacja POP przewiduje realizację szeregu działań naprawczych w obszarze planowanie przestrzenne, w tym m.in.: wprowadzenie w dokumentach planistycznych zapisów dotyczących:
 - ograniczeń w lokalizacji obiektów powodujących wzmożone natężenie ruchu samochodowego (centra logistyczne, handlowe i.in.);
 - stosowania systemów grzewczych ograniczających negatywny wpływ na jakość powietrza atmosferycznego;
 - rozwoju zieleni i terenów zielonych.

Ponadto strategię działań naprawczych w szerszej perspektywie pod kątem wszystkich komponentów środowiska przyrodniczego zawiera „Program ochrony środowiska dla województwa świętokrzyskiego na lata 2015-2020 z uwzględnieniem perspektywy do roku 2025” przyjęty Uchwałą Nr XX/290/16 Sejmiku Województwa Świętokrzyskiego w dniu 5 lutego 2016 r. Zadania wskazane do realizacji w Programie są spójne z inwestycjami wynikającymi z POP.

Reasumując, stwierdza się, iż stan czystości powietrza na terenie gminy przedstawia się zadowalająco, o czym świadczy pośrednio zdrowotność lasów (występują jedynie uszkodzenia słabe - I strefa zagrożeń przemysłowych) środowiska szczególnie wrażliwego na zanieczyszczenia zwłaszcza gazowe. Nie występują tu również przekroczenia dopuszczalnych poziomów zanieczyszczeń, stanowiące zagrożenia dla zdrowia ludzi, które stwierdzono na obszarze miasta Kielce i Ożarów. Ponadnormatywne zanieczyszczenie ozonem w kryterium ochrony roślin jest problemem ogólnokrajowym i wymaga podjęcia kompleksowych działań w skali krajowej i europejskiej.

Źródłami niejonizującego promieniowania elektromagnetycznego mającego negatywny wpływ na środowisko są linie przesyłowe energii elektrycznej, stacje elektroenergetyczne, stacje radiowe i telewizyjne, stacje telefonii komórkowej, urządzenia diagnostyczne, niektóre urządzenia przemysłowe. Promieniowanie elektromagnetyczne występuje wokół linii energetycznych wysokiego napięcia, radiostacji, pracujących silników elektrycznych oraz instalacji przemysłowych, urządzeń łączności, domowego sprzętu elektrycznego i elektronicznego.

3.6. ZASOBY DZIEDZICTWA KULTUROWEGO

W granicach obszaru objętego planem wskazuje się strefę archeologicznej ochrony biernej objęte ochroną konserwatorską znajdujące się w wojewódzkiej ewidencji zabytków.

W razie odkrycia w toku robót ziemnych przedmiotu, co do którego istniałoby przypuszczenie, że jest on zabytkiem, sposób postępowania określają przepisy ustawy z dnia 23 lipca 2003 r. o ochronie zabytków i opiece nad zabytkami.

Ponadto, na obszarze projektu planu nie występują obiekty objęte ochroną konserwatorską poprzez wpis do rejestru zabytków bądź ujęcie w wojewódzkiej ewidencji zabytków.

3.7. OCENA POTENCJALNYCH ZMIAN STANU ŚRODOWISKA W PRZYPADKU BRAKU REALIZACJI USTALEŃ PROJEKTU PLANU

W przypadku zaniechania realizacji ustaleń projektu planu, środowisko omawianego terenu, w zakresie wielu geokomponentów pozostanie niezmienione w stosunku do stanu istniejącego - w zakresie szaty roślinnej oraz fauny, wód powierzchniowych i podziemnych. W tej sferze wariant polegający na braku opracowania planu miejscowego będzie korzystny wpływ ze środowiskowego punktu widzenia - jako nie ingerujący w stan środowiska. Przekształceniom nie uległyby takie komponenty jak krajobraz, gleby, wody powierzchniowe i podziemne oraz szata roślinna. Stan aerosanitarny nie będzie narażony na zanieczyszczenie. Środowisko gruntowo - wodne nie ulegnie presji ze względu na powstające odpady i niebezpieczeństwo przedostania się substancji do gleb i ziemi. Obecnie na terenie nie występują obiekty mogące stwarzać zagrożenia przekroczenia standardów środowiska w zakresie czystości wód, powietrza itd. Stąd obciążenie antropogeniczne jest obecnie nieduże, a zmiany wprowadzone na skutek realizacji zamierzeń projektu planu będą musiały być poddane monitoringowi i badaniom jakości realizacji i eksploatacji.

4. CELE OCHRONY ŚRODOWISKA USTANOWIONE NA SZCZEBLU MIĘDZYNARODOWYM, WSPÓLNOTOWYM I KRAJOWYM, ISTOTNE Z PUNKTU WIDZENIA PROJEKTOWANEGO DOKUMENTU

Dokumentami rangi międzynarodowej o charakterze przestrzennym, stanowiącym podstawę do formułowania celów ochrony środowiska w programach krajowych są konwencje międzynarodowe, ratyfikowane przez Polskę, m.in.:

- A. Konwencja Berneńska- Konwencja o ochronie gatunków dzikiej flory i fauny europejskiej oraz ich siedlisk naturalnych, zawarta w Bernie w 1979 r., zobowiązująca poszczególne państwa do ochrony siedlisk dzikiej fauny na swoim terytorium, zwłaszcza gatunków ginących i zagrożonych, migrujących i endemicznych. Gatunki te zostały wymienione w załącznikach. Ponadto określono ściśle zakazane sposoby i środki odłowu dzikich zwierząt. Państwa, które ratyfikowały Konwencję zgadzają się na ochronę siedlisk tych gatunków w swoich planach i polityce rozwoju oraz na zwrócenie szczególnej uwagi na obszary, które są ważne dla gatunków wędrownych podanych w załącznikach do tej Konwencji. Na terenie opracowania występują zwierzęta umieszczone w II załączniku do tej Konwencji jako ściśle chronione.
- B. Konwencja o różnorodności biologicznej podpisana w Rio de Janeiro w 1992 r.
- C. Konwencja Genewska w sprawie transgranicznego zanieczyszczenia powietrza na dalekie odległości z 1979 r. wraz z II protokołem siarkowym z 1994 r. (Oslo),
- D. Konwencja ONZ o ochronie różnorodności biologicznej z Rio de Janeiro, 1992 r.,
- E. Ramowa Konwencja Narodów Zjednoczonych w sprawie zmian klimatu z Rio de Janeiro - 1992 r.,
- F. Ramowa Konwencja Narodów Zjednoczonych w sprawie zmian klimatu z Kioto - 1997 r. wraz Protokołem.,
- G. Konwencja Bońska - Konwencja o ochronie wędrownych gatunków dzikich zwierząt, zawarta w Bonn w 1979 r., zobowiązująca do ochrony i w miarę możliwości odtworzenia siedlisk gatunków wędrownych, zapobiegania, usuwania, rekompensowania lub zmniejszania skutków uniemożliwiających lub pogarszających wędrówkę gatunków
- H. Europejska Konwencja Krajobrazowa, sporządzona we Florencji dnia 20 października 2000 r.

Ramy działań Wspólnoty Europejskiej w dziedzinie ochrony środowiska oparte są o programy. Polska jako członek Unii Europejskiej jest zobowiązany do dostosowania swoich działań do polityki Unii Europejskiej. Cele określone w powyższych dokumentach ustanowionych na szczeblu światowym są zbyt ogólne, aby odnieść się do celów miejscowego planu zagospodarowania przestrzennego ustanawianego dla polskiej gminy. Stąd odniesiono się do obecnie obowiązującego *7 Programu Działań Wspólnoty Europejskiej* w dziedzinie Środowiska przyjętego decyzją Parlamentu Europejskiego i Rady nr 1386/2013/UE w sprawie ogólnego unijnego programu działań do 2020 r. pod nazwą: „Dobra jakość życia z uwzględnieniem ograniczeń naszej planety” (Dz. Urz. L347 z 28.12.2013 r.). Decyzja zobowiązuje instytucje Unii i państwa członkowskie do podejmowania działań służących osiągnięciu celów priorytetowych Siódmego Programu, który stanowi załącznik aktu, a wszelkie organy publiczne do współpracy z przedsiębiorstwami, partnerami społecznymi, społeczeństwem europejskim i obywatelami w realizacji programu.

Cele priorytetowe Siódmego Programu to:

- ochrona, zachowanie i poprawa kapitału naturalnego Unii,
- przekształcenie Unii w zasobooszczędną, zieloną i konkurencyjną gospodarkę niskoemisyjną,

- ochrona obywateli Unii przed związanymi ze środowiskiem presjami i zagrożeniami dla zdrowia, i dobrostanu,
- maksymalizacja korzyści z prawodawstwa środowiskowego, doskonalenie wiedzy i bazy dowodowej w zakresie środowiska i ochrony klimatu,
- zabezpieczenie inwestycji ekologicznych i wspieranie zrównoważonych miast,
- lepsze uwzględnianie w działaniach bardziej spójnej polityki środowiskowej i efektywne podejmowanie wyzwań międzynarodowych, dotyczących środowiska i klimatu.

Postanowienia dokumentów ustanowionych na szczeblu krajowym:

1. *Polska 2030 - Trzecia fala nowoczesności" długookresowa strategia rozwoju kraju*

Priorytet dla Polski przyjęty w związku ze Strategią „Europa 2030”

„Wzrost efektywności energetycznej, wykorzystanie OZE, redukcja emisji CO₂”

Cel 7 - Zapewnienie bezpieczeństwa energetycznego oraz ochrona i poprawa stanu środowiska

Projekt planu realizuje poniższe kierunki interwencji:

Kierunek interwencji - Zwiększenie poziomu ochrony środowiska przez następujące działania: ochrona czystości wód - redukcja zanieczyszczeń i związków biogenych (azot, fosfor) odprowadzanych do wód oraz sanitacja wsi; wprowadzenie monitorowania i ochrony różnorodności biologicznej i przeciwdziałanie fragmentacji ekosystemów; ustanowienie narzędzi finansowania różnorodności biologicznej (w tym podnoszenie świadomości ekologicznej obywateli); opracowanie i wdrożenie strategicznego planu adaptacji do zmian klimatu; wprowadzenie instrumentów polityki publicznej integrujących działania w poszczególnych sektorach (gospodarki wodnej, rolnictwa, leśnictwa, transportu, zdrowia, budownictwa, gospodarki przestrzennej, gospodarki morskiej, turystyki, energetyki) dla zwiększenia ochrony klimatu.

2. *Polityka energetyczna Polski do 2030 roku*

Cele w zakresie ograniczania oddziaływania energetyki na środowisko:

- I. Ograniczenie emisji CO₂ do 2020 roku przy zachowaniu wysokiego poziomu bezpieczeństwa energetycznego.
- II. Ograniczenie emisji SO₂ i NO_x oraz pyłów (PM10 i PM 2,5) do poziomów wynikających z obecnych i projektowanych regulacji unijnych.
- III. Ograniczenie negatywnego oddziaływania energetyki na stan wód powierzchniowych i podziemnych.
- IV. Minimalizacja składowania odpadów poprzez jak najszersze wykorzystanie ich w gospodarce.
- V. Zmiana struktury wytwarzania energii w kierunku technologii niskoemisyjnej.

Projekt planu uwzględnia wszystkie cele ustanowione w nadrzędnych dokumentach odnoszące się do rozwoju w oparciu o zasoby endogeniczne oraz wzmocnienie ośrodków wiejskich. Przedmiotowy dokument został więc oparty o postanowienia wyżej wymienionych dokumentów, ustanowionych na szczeblu międzynarodowym, krajowym i wspólnotowym.

5. ANALIZA I OCENA PRZEWIDYWANEGO ZNACZĄCEGO ODDZIAŁYWANIA, W TYM NA CELE I PRZEDMIOT OCHRONY OBSZARU NATURA 2000 ORAZ NA INTEGRALNOŚĆ TEGO OBSZARU

Poniżej przedstawiono w sposób syntetyczny przewidywane oddziaływanie ustaleń zmiany planu na poszczególne geokomponenty.

Tabela 2. Syntetyczne i uproszczone przewidywane oddziaływanie ustaleń planu na poszczególne geokomponenty

Element środowiska	Charakter oddziaływania										
	P	N	O	Nd	B	Po	Sk	C	S	K	D
Flora i fauna, różnorodność biologiczna		X		X	X		X				X
Wody powierzchniowe i podziemne	X	X		X	X	X	X		X		X
Gleba i powierzchnia terenu,		X		X	X				X		X
Zasoby naturalne											
Powietrze, klimat akustyczny	X	X		X	X	X	X	X			X
Klimat	X	X		X	X	X					X
Krajobraz	X	X	X	X	X						X
Obszary Natura 2000											
Zabytki											
Zdrowie ludności	X		X		X	X					X
Dobra materialne	X										

Oznaczenia: oddziaływania P - pozytywne, N- negatywne, B - bezpośrednie, Po - pośrednie, Sk - skumulowane, C - chwilowe, S - stałe, K -krótkoterminowe, D - długoterminowe, O - odwracalne, Nd - nieodwracalne.

5.1. OCENA ZGODNOŚCI POSTANOWIEŃ PROJEKTU DOKUMENTU Z AKTAMI PRAWNYMI DOTYCZĄCYMI FORM OCHRONY PRZYRODY

Teren objęty projektem planu położony jest w granicach obszaru objętego ochroną na podstawie przepisów ustawy z dnia 16 kwietnia 2004 r. o ochronie przyrody.

Teren objęty ustaleniami planu położony jest w granicach Jeleniowskiego Obszaru Chronionego Krajobrazu, który utworzono na mocy uchwały Nr XLIX/879/14 Sejmiku Województwa Świętokrzyskiego z dnia 13 listopada 2014 r.).

Jeleniowski Obszar Chronionego Krajobrazu został utworzony 17. 10. 2001 roku rozporządzeniem Nr 335/2001 Wojewody Świętokrzyskiego (Dz. Urz. Woj. Święt. Nr 108 poz. 1271) ze względu na bogactwo ekosystemów i bardzo zróżnicowany krajobraz i rzeźbę terenu oraz funkcję korytarzy ekologicznych. Obowiązującą podstawę prawną stanowi Uchwała Nr XLIX/879/14 Sejmiku Województwa Świętokrzyskiego z dnia 13 listopada 2014 r. w sprawie Jeleniowskiego Obszaru Chronionego Krajobrazu (Dz. Urz. Woj. Święt. poz. 3153 z dnia 25.11.2014 r.).

Tabela 3. Analiza zgodności zagospodarowania z działaniami w zakresie czynnej ochrony ekosystemów JOChK

L.p.	Działania w zakresie czynnej ochrony ekosystemów JOChK	Analiza zgodności
1.	Zapewnienie bioróżnorodności ekosystemów, a w szczególności najcenniejszych zbiorowisk łąk	Teren objęty projektem planu stanowi użytki rolne RIIIa i RII. Nie zachodzi zatem oddziaływanie na najcenniejsze zbiorowiska łąkowe.
2.	Zachowanie naturalnych stanowisk roślinności kserotermicznej i halofitowej	Nie dotyczy - w granicach JOChK na terenie Zmiany Nr 6 planu brak jest naturalnych stanowisk roślinności kserotermicznej i haliofilnej. Zmiana Nr 6 planu na terenie JOChK przewidziana jest na gruntach rolnych.
3.	Zachowanie tworów i składników przyrody nieożywionej	Na terenie Zmiany Nr 6 planu nie występują twory i składniki przyrody nieożywionej, które na skutek realizacji Zmiany Nr 6 planu uległyby zniszczeniu.

Projekt zmiany planu nie ingeruje w zakres działań ochrony ekosystemów. W obszarze Jeleniowskiego Obszaru Chronionego Krajobrazu projekt zmiany Nr 6 planu nie przewiduje ingerencji w naturalne stanowiska roślinności kserotermicznej i haliofitowej. Na terenie gminy nie sporządzono waloryzacji przyrodniczej, która wyszczególniłaby szczególnie cenne zbiorowiska łąkowe, natomiast teren objęty projektem planu stanowi użytki rolne RIIIa i RII. Projekt zmiany planu nie ingeruje w składniki przyrody nieożywionej.

Uchwała Nr XLIX/879/14 Sejmiku Województwa Świętokrzyskiego z dnia 13 listopada 2014 r. w sprawie **Jeleniowskiego Obszaru Chronionego Krajobrazu** (Dz. Urz. Woj. Święt. poz. 3153 z dnia 25.11.2014 r.) wskazuje w § 4.1. ograniczenia jakich należy przestrzegać na terenie Jeleniowskiego Obszaru Chronionego Krajobrazu.

„Na terenie Obszaru zakazuje się:

- 1) zabijania dziko występujących zwierząt, niszczenia ich nor, legowisk, innych schronień i miejsc rozrodu oraz tarlisk, złożonej ikry, z wyjątkiem amatorskiego połowu ryb oraz wykonywania czynności związanych z racjonalną gospodarką rolną, leśną, rybacką i łowiecką;*
 - 2) likwidowania i niszczenia zadrzewień śródpolnych, przydrożnych i nadwodnych, jeżeli nie wynikają one z potrzeby ochrony przeciwpowodziowej i zapewnienia bezpieczeństwa ruchu drogowego lub wodnego lub budowy, odbudowy, utrzymania, remontów lub naprawy urządzeń wodnych;*
 - 3) dokonywania zmian stosunków wodnych, jeżeli służą innym celom niż ochrona przyrody lub zrównoważone wykorzystanie użytków rolnych i leśnych oraz racjonalna gospodarka wodna lub rybacka;*
 - 4) likwidowania naturalnych zbiorników wodnych, starorzeczy i obszarów wodno-błotnych”*
- Na terenach objętych zmianą Nr 6 planu nie występują naturalne bądź sztuczne zbiorniki wód powierzchniowych.

Sposób realizacji ustaleń planu powinien być przeprowadzony zgodnie z przepisami o ochronie przyrody i ochronie środowiska. Podobnie jak w zakresie likwidowania i niszczenia śródpolnych, przydrożnych i nadwodnych czy zabijania dziko występujących zwierząt, niszczenia ich nor, legowisk, innych schronień i miejsc rozrodu oraz tarlisk, złożonej ikry - należy pamiętać, że projekt miejscowego planu zagospodarowania przestrzennego w proponowanym kształcie otwiera drogę dla dalszego doprecyzowania ustaleń i ograniczeń wobec wszystkich terenów.

Tereny objęte projektem planu obecnie są to niezabudowane i nieprzekształcone grunty orne, gdzie miejscowo występują zadrzewienia. Z tego względu tereny te mogą stanowić dogodne warunki siedliskowe dla dziko żyjących gatunków zwierząt oraz występowania chronionych gatunków zwierząt, roślin i grzybów.

Ad. 1

Biorąc pod uwagę powyższe, projekt planu dopuszcza zmianę przeznaczenia na terenach otwartych, na których mogą znajdować się dziko występujące zwierzęta. Zgodnie z mapą zasadniczą, tereny przeznaczone pod nowe funkcje położone są na terenach rolnych. W środkowej części planu występują pojedyncze drzewa. Tereny te charakteryzują się występowaniem dziko występujących zwierząt. Na skutek prowadzenia robót budowlanych, czy w przypadku budowy dróg czy innych inwestycji, może dojść do złamania zakazu. Również w glebie znajdują się drobne organizmy: dżdżownice, nicienie, pierwotniaki i inne. Na pewno realizacja inwestycji w jakiś sposób będzie na nie oddziaływać. Jednakże z uwagi na ich liczebność i występowanie w każdym gramie gleby, ciężko byłoby temu zapobiec. Dotyczy to zarówno terenów przeznaczonych pod rozbudowę infrastruktury technicznej jak i zabudowy kubaturowej. Jednak jak wskazano powyżej tereny rolne nie stanowią szczególnie cennych enklaw bioróżnorodności. Tereny, na których przewiduje się zmianę przeznaczenia terenu w stosunku do obecnego zagospodarowania zajmują powierzchnię ok. 0,21 ha, podczas gdy powierzchnia JOChK wynosi 10 638 ha. Nie można mówić tu o znaczącym zagrożeniu dziko występujących zwierząt. Ocenia się więc brak negatywnego oddziaływania założeń projektu zmiany planu na dziko występujące zwierzęta ich nory, legowiska i inne schronienia i miejsca rozrodu oraz tarliska, złożoną ikrę w obszarze JOChK.

Uchwała Nr XLIX/879/14 Sejmiku Województwa Świętokrzyskiego z dnia 13 listopada 2014 r.) w § 4. ust. 2 pkt 2 przewiduje odstępstwo od zakazu w przypadku stwierdzenia braku negatywnego wpływu projektu zmiany planu na ochronę przyrody obszaru chronionego krajobrazu. W przypadku tego zakazu przepis stosuje się dla niniejszej zmiany planu.

Dodatkowo zaznacza się, że na dalszym etapie realizacji inwestycji, w zakresie dopuszczenia zabudowy na terenach otwartych na których mogą występować miejsca rozrodu, regularnego przebywania dziko występujących zwierząt, przed wydaniem decyzji o pozwoleniu na budowę, zgodnie z art. 35 ust. 1 pkt 1 ustawy z dnia 7 lipca 1994 r. Prawo budowlane (Dz. U. z 2017 r. poz. 1332 ze zm.) właściwy organ sprawdza zgodność projektu budowlanego m. in. z wymaganiami ochrony środowiska, do których zaliczyć należy kwestie związane z ochroną gatunkową. Zgodnie z art. 75 ust. 4 ustawy Prawo Ochrony Środowiska (Dz. U. z 2017 r. poz. 519 ze zm.), właściwy organ administracji w pozwoleniu na budowę określa szczegółowo zakres obowiązków dot. ochrony środowiska na obszarze prowadzenia prac oraz kompensację przyrodniczą. Z uwagi na awifaunę - wycinkę drzew i krzewów przeprowadza się w okresie jesiennym i zimowym (od 16 października do końca lutego).

Ad. 2

Jeleniowski Obszar Chronionego Krajobrazu zajmuje powierzchnię 10 638 ha, z czego na terenie gminy łączna obejmuje on teren 2 576 ha, natomiast obszar objęty zmianą nr 6 planu stanowi kolejny odsetek tej powierzchni. Tereny, na których przewiduje się zmianę przeznaczenia terenu w stosunku do obecnego zagospodarowania zajmują powierzchnię ok. 0,21 ha. Zmiana planu przewiduje rozwój różnych funkcji, głównie w kierunku drogi dojazdowej. Zgodnie z mapą zasadniczą, tereny przeznaczone pod nowe funkcje położone są na terenach rolnych - RIIIa i RII. W środkowej części planu występują pojedyncze drzewa.

W zakresie likwidowania i niszczenia zadrzewień śródpolnych, przydrożnych i nadwodnych, jeżeli nie wynikają one z potrzeby ochrony przeciwpowodziowej i zapewnienia

bezpieczeństwa ruchu drogowego lub wodnego lub budowy, odbudowy, utrzymania, remontów lub naprawy urządzeń wodnych, projekt planu przewiduje:

„zachowanie śródpolnych zadrzewień i zakrzewień oraz zieleni łąkowej”

Możliwość zastosowania szeregu działań minimalizujących, w tym zastosowane w planie ustalenia zacytowane powyżej, pozwalają stwierdzić brak negatywnego wpływu projektu zmiany planu na ochronę przyrody Jeleniowskiego Obszaru Chronionego Krajobrazu.

Ze względu na brak negatywnego oddziaływania projektu zmiany planu na zadrzewienia śródpolne, przydrożne i nadwodne stosuje się § 4. ust. 2 pkt 2 Uchwały Nr XLIX/879/14 Sejmiku Województwa Świętokrzyskiego z dnia 13 listopada 2014 r.

Powyższy zapis mówi, że zakazy ustanowione dla JOChK nie dotyczą terenów objętych ustaleniami projektów planów zagospodarowania przestrzennego, dla których przeprowadzona strategiczna ocena oddziaływania na środowisko wykazała brak znacząco negatywnego wpływu na ochronę przyrody obszaru chronionego krajobrazu.

Ponadto zaznacza się, że z uwagi na wartość przyrodniczą drzew i krzewów, remiz śródpolnych, zadrzewień przydrożnych i nadwodnych, należy projektować nowopowstałą zabudowę oraz drogi w taki sposób, by usunąć tylko te drzewa i krzewy, które mogą stanowić na przykład zagrożenie dla bezpieczeństwa ludzi czy ruchu drogowego. Z uwagi na awifaunę - wycinkę drzew i krzewów przeprowadza się w okresie jesiennym i zimowym (od 16 października do końca lutego).

Ad. 3

Projekt zmiany planu przewiduje powstanie nowej drogi wewnętrznej. Realizacja tego zamierzenia, mimo iż zlokalizowana w bliskości terenów istniejącej i ukształtowanej struktury osadniczej, może wpłynąć nieznacznie na stosunki wodne. Powstanie drogi wiązać się będzie z ubytkiem powierzchni biologicznie czynnej zapewniającej naturalną retencję wód opadowych i roztopowych. Teren zajmowany pod przyszłą drogę i infrastrukturę drogową nie stanowi lasów, a tereny rolnicze, które nie charakteryzują się wysoką retencją wód. Biorąc pod uwagę powyższe określa się brak negatywnego oddziaływania w zakresie zmiany stosunków wodnych na obszarze Jeleniowskiego Obszaru Chronionego Krajobrazu.

Ze względu na brak negatywnego oddziaływania projektu zmiany planu na stosunki wodne stosuje się § 4. ust. 2 pkt 2 Uchwały Nr XLIX/879/14 Sejmiku Województwa Świętokrzyskiego z dnia 13 listopada 2014 r.

Ad. 4

Projekt zmiany planu nie przewiduje likwidowania naturalnych zbiorników wodnych, starorzeczy i obszarów wodno-błotnych.

Na podstawie powyższej analizy stwierdza się brak negatywnego oddziaływania ustaleń projektu zmiany planu na Jeleniowski Obszar Chronionego Krajobrazu.

Brak podstaw do stwierdzenia oddziaływania ustaleń projektu planu na przyrodę Jeleniowskiego Obszaru Chronionego Krajobrazu. Ze względu na położenie poza jego granicami nie obowiązują zakazy wymienione w § 4 ani odstępstwa od zakazów ww. Uchwały.

Jeleniowski Obszar Chronionego Krajobrazu leży w granicach otuliny Jeleniowskiego Parku Krajobrazowego. Ze względu na cel otuliny wynikający z definicji otuliny, zamieszczonej w tzw. słowniczku ustawy o ochronie przyrody (art. 5 pkt 14), w otulinie parku krajobrazowego może być prowadzona tylko taka działalność, która dla tego parku nie stwarza zagrożenia wynikającego z działalności człowieka. O niemożności zaakceptowania określonej działalności na terenie otuliny przesądza brak możliwości pogodzenia tej inwestycji z funkcją ochronną otuliny. Pomimo iż dla obszaru otuliny nie ustanawia się normatywnie określonych zakazów, nie przesądza to o możliwości jakiegokolwiek zagospodarowania jej obszaru, uzależnionego w zasadzie wyłącznie od woli właściciela [Wyrok NSA z 24.4.2010 r., II OSK 720/09].

W związku z tym, należy też przeanalizować czy planowane w ramach zmiany Nr 6 planu przeznaczenie terenów nie będzie powodować działalności stwarzającej zagrożenie dla tego parku. Dotyczy to w szczególności planowanej drogi wewnętrznej, ponieważ pozostała funkcja rolnicza stanowi kontynuację dotychczasowego użytkowania. Charakter inwestycji decyduje o nieodwracalnych zmianach dla krajobrazu. Tereny objęte zmianą Nr 6 planu zajmują rubieże otuliny Jeleniowskiego Parku Krajobrazowego i jak już wspomniano powyżej – zajmują niewielki odsetek powierzchni całej otuliny. Na podstawie powyższej analizy nie przewiduje się negatywnego oddziaływania postanowień projektu zmiany Nr 6 planu na Jeleniowski Park Krajobrazowy.

5.2. ODDZIAŁYWANIE NA CELE I PRZEDMIOT OCHRONY OBSZARU NATURA 2000

Obszar całej gminy położony jest poza głównymi korytarzami ekologicznymi. W odległości ok. 3,8 km na zachód od granic gminy Baćkowice przebiega Główny Korytarz Ekologiczny Łysogóry (GKPdC-8C). Tereny objęte zmianą Nr 6 planu położone są też poza obszarami Natura 2000.

Najbliżej położonym obszarem Natura 2000 jest PLH260028 Ostoja Jeleniowska. Teren objęty projektem planu położony jest w odległości ok. 3200 m od granic Ostoi.

Przedmiotem ochrony obszaru PLH260028 Ostoja Jeleniowska są następujące siedliska przyrodnicze oraz gatunki zwierząt [Opis założeń do opracowywanych projektów planów zadań ochronnych dla obszarów Natura 2000, 2018]:

- 6510 Niżowe i górskie świeże łąki użytkowane ekstensywnie (*Arrhenatherion elatioris*),
- 9110 Kwaśne buczyny (*Luzulo - Fagetum*)
- 91F0 Łęgowe lasy dębowo - wiązowo - jesionowe (*Ficario - Ulmetum*).

Celem ochrony tego obszaru jest zabezpieczenie naturalnego lasu o charakterze górskim na niżu z obecnością gatunków chronionych i górskich (w przypadku wprowadzenia właściwych sposobów ochrony ekosystemów leśnych jest wysoce prawdopodobne spontaniczne odtworzenie się swoistej lasom naturalnym zoocenozy bezkręgowców, dzięki bezpośredniej bliskości świętokrzyskiego Parku Narodowego i istnieniu potencjalnych dróg migracji fauny z jego obszaru).

Dla tego obszaru nie ustanowiono planu zadań ochronnych.

Wśród zagrożeń i presji na obszar Natura 2000 Ostoja Jeleniowska (SDF) wymienia się: wycinkę lasu, leśnictwo, usuwanie martwych i umierających drzew. Można stwierdzić,

że powyższe zagrożenia nie są związane z budową lokalnej drogi wewnętrznej poza Obszarem. Wszystkie wymienione zagrożenia mają charakter endogeniczny i odnoszą się do działań w zakresie samego obszaru.

Z tego względu stwierdza się brak negatywnego oddziaływania ustaleń projektu zmiany Nr 6 planu na obszar Natura 2000 Ostoja Jeleniowska oraz na przedmioty jego ochrony.

Ocenę oddziaływania ustaleń projektu zmiany Nr 6 planu na integralność obszaru przeprowadzono biorąc pod uwagę:

- stopień oddziaływania ustaleń na przedmioty ochrony,
- skalę zmian w stosunku do obecnego użytkowania terenów,
- skalę zmian w stosunku do optymalnego (pożądanego) użytkowania terenu;
- niedużą powierzchnię terenu objętego projektem zmiany oraz ustalenia tego projektu, w tym zachowanie i ochronę istniejącego drzewostanu,
- lokalizacja przedmiotowego obszaru poza głównymi korytarzami ekologicznymi.

Ustalenia projektu zmiany Nr 6 planu uwzględniają przebieg lokalnych korytarzy ekologicznych oraz wyznaczają teren powiazań ekologicznych. Lokalne korytarze ekologiczne stanowią kluczowy obszar pozwalający na zachowanie spójności obszarów chronionych. Powyższe ustalenia zmiany Nr 6 planu wykluczają niebezpieczeństwo negatywnego wpływu na integralność obszarów Natura 2000 położonych poza granicami tych terenów.

5.3. ODDZIAŁYWANIE NA ŚWIAT ROŚLIN I ZWIERZĄT ORAZ BIORÓŻNORODNOŚĆ

~ Ochrona różnorodności biologicznej, w tym ochrona terenów zieleni ~

Poprzednie rozdziały dotyczące wpływu na świat roślin i zwierząt nie ujmowały wpływu na bioróżnorodność obszaru. Obszar objęty planem nie stanowi ważnej ostoi zwierząt. Na terenie planu brak lokalnych ekosystemów jak oczka wodne, tereny podmokłe, zadrzewienia, nieduże kompleksy leśne, które powinny pozostać w dotychczasowym użytkowaniu. Wizja wykazała pojedyncze drzewa mogące być zakwalifikowane jako zadrzewienie śródpolne, stąd projekt planu wskazuje na konieczność ich zachowania. Teren objęty planem nie jest dziś poddawany silnej antropopresji. Na skutek realizacji drogi wewnętrznej, przewiduje się zdzieranie wierzchniej warstwy gleby, co nie będzie sprzyjać rozwinięciu się na tym obszarze roślinności.

Obszar objęty planem, jak wskazano powyżej, nie stanowi ważnej ostoi zwierząt. Natomiast zachowanie wysokiego odsetka powierzchni biologicznie czynnej stanowi o rozwoju bioróżnorodności w skali lokalnej. Cały teren objęty zmianą planu położony jest w granicach Jeleniowskiego Obszaru Chronionego Krajobrazu, na terenie którego występują cenne gatunki zwierząt i roślin. Można więc przypuszczać, że na niezinventaryzowanym dotąd obszarze projektu planu może występować część z nich. Lokalne ekosystemy powinny pozostać w dotychczasowym użytkowaniu, jak wskazuje projekt planu (zadrzewienia śródpolne). Na terenach przeznaczonych pod drogę wewnętrzną, siedliska utracą gatunki roślin i zwierząt co będzie mieć wpływ na bioróżnorodność tego terenu.

Wraz z rozpoczęciem prac budowlanych będzie generowany hałas mogący stanowić uciążliwość dla gatunków zamieszkujących tereny leśne i rolne występujące w pobliżu terenów budowy. Będzie to jednak oddziaływanie krótkoterminowe, „chwilowe”. Następnie pojawi się hałas związany z eksploatacją drogi. Oddziaływanie będzie miało już charakter

stały i spowoduje zatrzymanie na tym terenie wyłącznie gatunków przystosowanych do antropopresji i działalności człowieka.

Dodatkowo w projekcie planu wprowadzono zapis nakazujący ochronę istniejących zadrzewień.

Oddziaływanie odbędzie się w zakresie zmiany przeznaczenia gruntów, przez co należy rozumieć czasową utratę dotychczasowego sposobu użytkowania ziemi. Zmiany te nie mają charakteru znacząco negatywnych.

Niemniej, ze względu na oddziaływanie ustaleń planu na bioróżnorodność należy zastosować działania minimalizujące do których należą:

- z uwagi na awifaunę - wycinkę drzew i krzewów przeprowadza się w okresie jesiennym i zimowym (od 16 października do końca lutego);
- pozostawianie starodrzewi oraz drzew dziuplastych w młodszych drzewostanach i na terenach rolniczych.

W zakresie siedlisk roślinnych i zwierzęcych oddziaływanie będzie mieć skutek długoterminowy, stały, bezpośredni i pozytywny. Tereny objęte projektem planu utrzymają status terenów wysokiej bioróżnorodności.

~ Ochrona gatunkowa okazów, siedlisk, ostoi roślin, zwierząt i grzybów ~

Na terenie objętym projektem planu nie stwierdzono występowania gatunków roślin objętych ochroną, wymienionych w Rozporządzeniu Ministra Środowiska z dnia 9 października 2014 r. w sprawie ochrony gatunkowej roślin (Dz.U. 2014 poz. 1409), gatunków zwierząt objętych ochroną, wymienionych w Rozporządzeniu Ministra Środowiska z dnia 16 grudnia 2016 r. w sprawie ochrony gatunkowej zwierząt (Dz. U. 2016 poz. 2183) oraz gatunków grzybów objętych ochroną, wymienionych w Rozporządzeniu Ministra Środowiska z dnia 16 października w sprawie ochrony gatunkowej grzybów (Dz. U. 2014 poz. 1408). Jednak ze względu na położenie w granicach Jeleniowskiego Obszaru Chronionego Krajobrazu, należy założyć występowanie ww. gatunków roślin i zwierząt.

Roślinność obszaru opracowania, będzie narażona na zagrożenia wynikające ze zniszczenia warstwy glebowej na terenach nowo zainwestowanych, a także skażenia gleb i wód w wyniku awarii sprzętu budowlanego. Wpływ samej budowy na tereny sąsiadujące, przy odpowiedniej organizacji robót i przy właściwym zabezpieczeniu adaptowanej roślinności powinien mieć charakter czasowy w sposób znaczący ograniczy negatywne oddziaływanie fazy budowy w analizowanym zakresie. Realizacja ustaleń dokumentu będzie się wiązała z przygotowaniem terenu do budowy. Roboty ziemne oraz inne roboty związane z wykorzystaniem sprzętu mechanicznego lub urządzeń technicznych, prowadzone w pobliżu drzew lub krzewów albo ich zespołów, mogą być wykonywane wyłącznie w sposób nieszkodzący drzewom lub krzewom, nieprzeznaczonych do wycinki.

Ustalenia dokumentu mogą się przyczynić do pośredniego oddziaływania na świat zwierzęcy, które będą polegać głównie na:

- ryzyku degradacji środowiska życia zwierząt w obrębie zasięgu prowadzonych robót przy planowanych inwestycjach. Zagrożone będą zwierzęta (przede wszystkim drobne ssaki i ptaki) zamieszkujące tereny przyległe do użytków leśnych i zarośli;
- wzmożonym ruchem pojazdów ciężkich po terenie, generujących hałas maszyn, a także ogólny ruch związany z użytkowaniem terenów, co spowodować może płoszenie

- zwierząt bytujących w pobliżu realizowanej funkcji oraz wzrostem śmiertelności zwierząt w wyniku kolizji z pojazdami;
- fragmentacji siedlisk poprzez gradzenie terenów.

Ryzyko degradacji środowiska życia zwierząt można zminimalizować odpowiednio chroniąc i zabezpieczając to środowisko podczas budowy, m.in. przez unikanie lokalizacji zaplecza budowy na terenach atrakcyjnych dla zwierzyny, a przede wszystkim stosowanie przepisów w zakresie ochrony przyrody oraz tzw. dobrych praktyk np. prowadzenie wycinki drzew i krzewów w okresie pozalęgowym - jesiennym i zimowym (od 16 października do końca lutego) oraz nadzór przyrodniczy w procesie inwestycyjnym oraz na budowie.

Ze względu na możliwość występowania dziko występujących zwierząt gatunków objętych ochroną gatunkową stosuje się zapis art. 52 i art. 56 ustawy o ochronie przyrody (t.j. Dz. U. z 2020 r. poz. 55 ze zm.).

~ Ochrona lokalnych korzyści ekologicznych ~

Należy przypuszczać, że gatunki zwierząt będą korzystać z przedmiotowego terenu jak w dotychczasowy sposób. Biorąc pod uwagę powyższe, nie przewiduje się negatywnego oddziaływania ustaleń projektu planu na lokalne korzyści ekologiczne.

5.4. ODDZIAŁYWANIE NA ZDROWIE LUDZI, KRAJOBRAZ, ZABYTKI I DOBRA MATERIALNE

~ Ochrona zdrowia ludzi oraz warunków i jakości życia mieszkańców ~

Realizacja ustaleń planu, nie wiąże się ze znacznym wzrostem natężenia ruchu drogowego skutkującego wzrostem emisji zanieczyszczeń powietrza, hałasu, wibracji oraz emisji hałasu (droga wewnętrzna). Na terenie sąsiadującym będzie funkcjonować biogazownia rolnicza, co generuje ruch samochodowy. Natomiast ustalenia projektu planu nie wnoszą ustaleń, które ten ruch samochodowy mogą wzmocnić.

~ Ochrona krajobrazu i zabytków ~

W zakresie krajobrazu oddziaływanie planu nie będzie zachodzić. Ustalenia planu nie dają możliwości powstania zabudowy, prócz drogi wewnętrznej na niewielkiej powierzchni. Biorąc pod uwagę powyższe stwierdza się brak negatywnego oddziaływania ustaleń projektu planu na krajobraz i wartości kulturowe.

W granicach obszaru objętego planem wskazuje się strefę archeologicznej ochrony biernej objęte ochroną konserwatorską znajdujące się w wojewódzkiej ewidencji zabytków.

W celu ochrony wartości naukowych i poznawczych zabytku archeologicznego, projekt planu ustala następujące zasady ochrony:

- a) podejmowanie prac ziemnych i budowlanych oraz działań zmierzających do zmiany dotychczasowego zagospodarowania wymaga uzyskania szczegółowych wytycznych, opinii i uzgodnień konserwatorskich, wynikających z przepisów odrębnych, oraz zapewnienia warunków dla przeprowadzenia badań archeologicznych (w formie badań wykopaliskowych, badań sondażowych, nadzoru archeologicznego),

- których i zakres każdorazowo ustala wojewódzki konserwator zabytków; rodzaj
- b) przy wydawaniu wymaganej przepisami odrębnymi decyzji administracyjnej należy podać informację o zabytkach i związanych z nimi szczegółowymi ustaleniami konserwatorskimi;

W razie odkrycia w toku robót ziemnych przedmiotu, co do którego istniałoby przypuszczenie, że jest on zabytkiem, sposób postępowania określają przepisy ustawy z dnia 23 lipca 2003 r. o ochronie zabytków i opiece nad zabytkami.

Nie ustala się zasad ochrony dóbr kultury współczesnej ze względu na fakt, że na obszarze objętym planem nie występują dobra kultury współczesnej wymagające szczególnej ochrony.

Biorąc pod uwagę powyższe stwierdza się brak negatywnego oddziaływania ustaleń projektu planu na krajobraz i wartości kulturowe.

5.5. PRZEKSZTAŁCENIE NATURALNEGO UKSZTAŁTOWANIA TERENU, WYKORZYSTANIE ZASOBÓW ŚRODOWISKA

Projekt planu nie przewiduje eksploatacji złoża.

Prace w kierunku budowy dróg, będą wiązać się z przemieszczeniem mas ziemnych, przekształceniem wierzchniej warstwy gleby i zajęciem powierzchni ziemi. Grunt wydobyty przy profilowaniu pozwoli na wyrównanie zaniżeń i nierówności. W wyniku realizacji drogina etapie inwestycyjnym należy spodziewać się typowych prac budowlanych, prowadzących do przekształcenia obszaru, prace te będą miały charakter przejściowy, a w wyniku ich przeprowadzenia należy prognozować m.in.: przekształcenie przypowierzchniowych struktur geologicznych, związane z wykonywanymi pracami ziemnymi oraz likwidację aktualnej roślinności w miejscu posadowienia nowych budynków oraz budowy dróg dojazdowych. Przewiduje się, że prace te nie będą mieć dużego zakresu. Wobec czego nie przewiduje się znaczącego oddziaływania projektu planu na ukształtowanie terenu i wykorzystanie zasobów środowiska.

5.6. ODDZIAŁYWANIE NA POWIERZCHNIĘ ZIEMI, WODY POWIERZCHNIOWE I WODY PODZIEMNE

Na skutek realizacji założeń projektu planu dojdzie do degradacji gleb. Niebezpieczna dla gleb jest powierzchniowa erozją wietrzną niszcząca (wskutek wymywania lub zwiewania) wierzchnich, a często także i głębszych warstw gleby oraz przemieszczane cząstek glebowych i składników mineralnych zawartych w glebie do wód powierzchniowych. Ponadto, zachodzi mechaniczne niszczenie roślin i odślanianie ich systemu korzeniowego. Również jakość wód (w szczególności związki biogenne - azot i fosfor) oraz powietrza jest zagrożona ze względu na zanieczyszczenie cząstkami gleby. Ochrona gleb przed erozją wodną jest też zarazem ochroną wód.

Tereny gruntów rolnych na terenach objętych projektem planu pozostają częściowo w dotychczasowym użytkowaniu. Na niewielkiej powierzchni 0,21 ha plan przewiduje teren pod drogę wewnętrzną. Grunty te wymagają uzyskania zgody na ich przeznaczenie na cele nierolnicze.

Wody odgrywają istotną rolę w kształtowaniu stosunków hydrologicznych każdego regionu: magazynują opady atmosferyczne i zasilają z tego zapasu źródła, rzeki, jeziora, bagna i mokradła. Szczególne znaczenie dla szaty roślinnej mają płytko zalegające wody gruntowe, które na terenach płaskich i nisko położonych, np. w dolinach rzek, są zwykle najważniejszym czynnikiem decydującym o lokalnym zróżnicowaniu. Najważniejszym aktem prawnym z punktu widzenia ochrony wód i gospodarowania nimi jest ustawa Prawo Wodne z dnia 20 lipca 2017 r. (t.j. Dz. U. z 2018 r. poz. 2268 ze zm.), które reguluje gospodarowanie wodami zgodnie z zasadą zrównoważonego rozwoju, w szczególności zlewniowe kształtowanie i ochronę zasobów wodnych, korzystanie z wód oraz zarządzanie zasobami wodnymi.

Projekt planu przewiduje w tym zakresie powstanie drogi wewnętrznej na powierzchni 0,21 ha. W celu zabezpieczenia środowiska gruntowo - wodnego projekt planu przewiduje konieczność odprowadzenia wód opadowych lub roztopowych docelowo do projektowanej sieci kanalizacji deszczowej. Zapobieganie przedostania się zanieczyszczeń do środowiska wodno - gruntowego jest o tyle istotna, że teren znajduje się w obszarze rolniczym. Należy przedsięwziąć wszelkie możliwe środki, by nie doszło do zanieczyszczenia wód i gruntu. Ze względu na skalę jak i ochronne zapisy planu nie przewiduje się wpływu ustaleń planu na wody powierzchniowe i podziemne.

Stosowanie się do zapisów projektu planu w zakresie gospodarki wodno - ściekowej oraz gospodarowania odpadami, a także do przepisów prawnych dotyczących ochrony środowiska oraz stosowanie odpowiednich metod, materiałów i technologii, zapewni ochronę środowiska wodnego i powierzchni ziemi.

5.7. WPROWADZANIE GAZÓW I PYŁÓW DO POWIETRZA, EMISJA HAŁASU, PROMIENIOWANIE ELEKTROMAGNETYCZNE I OCHRONA KLIMATU

Na stan aerosanitarny wpływać będzie budowa drogi wewnętrznej do biogazowni rolniczej zlokalizowanej poza granicami planu. Bezpośrednio poprzez zanieczyszczenia powietrza, związane z budową i użytkowaniem. Na skutek zagospodarowania tych terenów wzrośnie ruch kołowy, który jest źródłem zanieczyszczeń komunikacyjnych m.in. węglowodorów aromatycznych (WWA), dwutlenku siarki (SO_2), dwutlenku azotu (NO_x), tlenku węgla (CO) oraz substancji pyłowych. Również na etapie budowy wystąpi podwyższona emisja spalin związana z użytkowaniem pojazdów samochodowych i sprzętu budowlanego. W czasie prowadzenia prac budowlanych składowane masy ziemne będą źródłem emisji niezorganizowanej pyłów do powietrza. Będzie to oddziaływanie krótkotrwałe, rozproszone i punktowe.

W czasie realizacji ustaleń planu może nastąpić czasowe pogorszenie jakości powietrza związane z pracą maszyn budowlanych, pylenia z terenu budowy. Uciążliwości te można zminimalizować poprzez odpowiednią organizację robót. W czasie użytkowania terenów należy liczyć się ze zwiększeniem liczby pojazdów. Zwiększenie terenów budowlanych będzie wiązać się też ze zwiększeniem niskiej emisji.

5.8. ODDZIAŁYWANIE SKUMULOWANE

Oddziaływanie skumulowane przeanalizowano pod kątem oddziaływania tego samego zadania na różne elementy środowiska przyrodniczego jak i ustaleń projektu planu względem siebie.

Ustalenia dokumentu nie będą miały wpływu na środowisko poza obszarem opracowania. Nowa droga spowoduje zwiększenie natężenia ruchu kołowego na sąsiednich obszarach. Ze względu na lokalny charakter, nie będzie to skutkowało zwiększeniem emisji spalin wzdłuż tras dojazdowych do obszaru.

5.9. RYZYKO WYSTĄPIENIA POWAŻNEJ AWARII

Zgodnie z art. 3, pkt. 23 ustawy Prawo ochrony środowiska przez „poważną awarię” rozumie się zdarzenie, w szczególności emisję, pożar lub eksplozję, powstałe w trakcie przemysłowego magazynowania lub transportu, w którym występuje jedna lub więcej niebezpiecznych substancji, prowadzące do natychmiastowego powstania zagrożenia życia lub zdrowia ludzi lub zaistnienie takiego zagrożenia z opóźnieniem, zaś przez „poważną awarię przemysłową rozumie się poważną awarię w zakładzie” (§ 3 pkt. 24 ustawy). Ustalenia projektu planu nie przewidują lokalizacji zakładów, które zaliczają się do zakładów stwarzających zagrożenie występowania poważnych awarii przemysłowych.

6. CHARAKTERYSTYKA ROZWIĄZAŃ MAJĄCYCH NA CELU ZAPOBIEGANIE, OGRANICZENIE LUB KOMPENSACJĘ PRZYRODNICZĄ NEGATYWNYCH ODDZIAŁYWAŃ NA ŚRODOWISKO, MOGĄCYCH BYĆ REZULTATEM REALIZACJI PROJEKTOWANEGO DOKUMENTU

Na etapie sporządzania projektu planu wprowadzono zmiany mające na celu wyeliminowanie negatywnego wpływu na środowisko przyrodnicze oraz aktualizację aktów prawnych obowiązujących na terenie objętym projektem planu.

Organ opracowujący projekt dokumentu wziął pod uwagę ustalenia zawarte w prognozie oddziaływania na środowisko. W projekcie uwzględniono ustalenia wynikające z prognozy, które określają warunki realizacji dokumentu pozwalające na uzyskanie optymalnych efektów w zakresie ochrony środowiska.

Niezależnie od ustaleń projektu planu, na obszarze opracowania obowiązują przepisy odrębne, regulujące normy związane z zainwestowaniem terenu i zachowaniem właściwych standardów jakości poszczególnych elementów środowiska.

7. ROZWIĄZANIA INNE NIŻ W PROJEKTOWANYM DOKUMENCIE, ELIMINUJĄCE LUB OGRANICZAJĄCE NEGATYWNE ODDZIAŁYWANIE NA ŚRODOWISKO

Standardy realizacji inwestycji nakazują, by na kolejnych etapach również użyć wszelkich możliwych środków prawnych i technicznych, zapewniających maksymalną ochronę środowiska. Nie wskazuje się rozwiązań alternatywnych. Wskazuje się brak alternatywnych miejsc realizacji inwestycji (drogi wewnętrznej). Ustalenia projektowanego dokumentu godzą interesy wszystkich zainteresowanych stron, są optymalnymi rozwiązaniami zgodnymi z zasadami ekorozwoju i z uwzględnieniem ochrony środowiska.

8. INFORMACJE O PRZEWIDYWANYCH METODACH ANALIZY REALIZACJI POSTANOWIEŃ PROJEKTOWANEGO DOKUMENTU ORAZ CZĘSTOTLIWOŚCI JEJ PRZEWODZENIA

Przewidywane metody analizy realizacji postanowień projektu planu pod kątem wpływu na środowisko mogą się odnosić do:

- oddziaływania projektowanego zagospodarowania terenu,

- przestrzegania ustaleń dotyczących przeznaczenia terenu, ukształtowania zabudowy i zagospodarowania terenu, ustaleń dotyczących wyposażenia w infrastrukturę techniczną, ochrony i kształtowania środowiska oraz ładu przestrzennego, ochrony dziedzictwa kulturowego i zabytków.

W zakresie oddziaływania projektowanego zagospodarowania terenu na środowisko:

- w odniesieniu do przedsięwzięć, dla których wydano decyzję o uwarunkowaniach środowiskowych, obowiązywać będzie monitoring środowiska w zakresie i metodach określonych w wydanej decyzji,
- w odniesieniu do całego terenu może to być monitoring państwowy środowiska, prowadzony przez odpowiednie organy administracji państwowej, powołane do badania stanu środowiska lub indywidualnych zamówień, w przypadku, gdy odnoszą się one do obszaru objętego zmianą planu; Monitoring poszczególnych komponentów środowiska prowadzi Wojewódzki Inspektorat Ochrony Środowiska w Kielcach i Państwowy Instytut Geologiczny.

Zaleca się, aby monitoringowi poddać takie elementy środowiska jak: wody powierzchniowe i podziemne, monitoring hydrologiczny i hydrochemiczny (powinien być wykonany poprzez pomiar w stałych punktach raz na rok) i stan powietrza atmosferycznego (czyli monitoring podstawowych parametrów klimatycznych oraz stężeń w powietrzu atmosferycznym głównych zanieczyszczeń SO₂ i NO_x) oraz dodatkowo wielkopowierzchniowy monitoring wybranych elementów środowiska przyrodniczego poprzez fotointerpretację zdjęć lotniczych wykonywany, co 10 - 15 lat.

W zakresie realizacji przestrzegania ustaleń projektu planu powinny być okresowe przeglądy zainwestowania obszaru i realizacji zmiany planu, wykonywane przez administrację samorządową na potrzeby oceny prowadzonej polityki przestrzennej. Z ustawy o planowaniu i zagospodarowaniu przestrzennym wynika, że analiza aktualności dokumentów planistycznych oraz analizy skutków realizacji postanowień projektowanego dokumentu winna być wykonywana nie rzadziej niż raz na kadencję Prezydenta, czyli nie rzadziej niż co 5 lat.

9. INFORMACJE O MOŻLIWOŚCI TRANSGRANICZNEGO ODDZIAŁYWANIA USTALEŃ PROJEKTU ZMIANY PLANU NA ŚRODOWISKO

Transgraniczne oddziaływanie na środowisko, o którym mowa w art. 51 ust. 2, pkt 1d) ustawy z dnia 3 października 2008 o udostępnianiu informacji o środowisku i jego ochronie, udziale społeczeństwa w ochronie środowiska oraz o ocenach oddziaływania na środowisko (tj. Dz. U. z 2021 r. poz. 2373 ze zm.), oceniane jest w aspekcie granic międzynarodowych. Projekt planu nie zawiera rozstrzygnięć ani nie stwarza możliwości, w wyniku których mogłoby wystąpić transgraniczne oddziaływanie na środowisko. Zagospodarowanie obszaru zmiany planu nie będzie oddziaływać na środowisko terenów położonych poza granicami kraju.

10. SPIS RYSUNKÓW, FOTOGRAFII I TABEL

Spis rysunków:

Rysunek 1. Załącznik graficzny do projektu przedmiotowego planu	4
Rysunek 2. Położenie terenu objętego planem	7
Rysunek 3. Lokalizacja terenu objętego planem na tle granic gminy Baćkowice	7
Rysunek 4. Wyrus z obowiązującego Studium	9
Rysunek 5. Obszar objęty planem położony jest w granicach Jeleniowskiego Obszaru Chronionego Krajobrazu	10

Rysunek 6. Obszar objęty planem położony jest w granicach otuliny Jeleniowskiego Parku Krajobrazowego	11
Rysunek 7. Przebieg głównego korytarza migracji zwierząt w sąsiedztwie gminy Baćkowice [źródło: Jędrzejewski W., Nowak S., Stachura K., Skierczyński M., Mysłajek R. W., Niedziałkowski K., Jędrzejewska B., Wójcik J. M., Zalewska H., Pilot M., Górny M., Kurek R.T., Ślusarczyk R. Projekt korytarza ekologicznych łączących Europejską Sieć Natura 2000 w Polsce. Zakład Badania Ssaków PAN, Białowieża 2011].....	12
Rysunek 8. Obszar Natura 2000 PLH260028 Ostoja Jeleniowska rozciąga się w odległości ok. 3200 m od granic planu	12
Rysunek 9. Projekt planu położony jest w granicy mezoregionu Góry Świętokrzyskie (342.34-35) [źródło: opracowanie własne na podstawie danych Państwowego Instytutu Geologicznego].....	15
Rysunek 10. Granice GZWP nr 421 przebiegają poza granicami projektu planu [źródło: serwis GeoLOG Państwowego Instytutu Geologicznego].....	17

Spis tabel:

Tabela 1. Klasy strefy świętokrzyskiej dla poszczególnych zanieczyszczeń, uzyskane w ocenie rocznej dokonanej z uwzględnieniem kryteriów ustanowionych w celu ochrony zdrowia w roku 2020	21
Tabela 2. Syntetyczne i uproszczone przewidywane oddziaływanie ustaleń planu na poszczególne geokomponenty	25
Tabela 3. Analiza zgodności zagospodarowania z działaniami w zakresie czynnej ochrony ekosystemów JOChK.....	26

Spis fotografii:

Fotografia 1. Otulina Jeleniowskiego Parku Krajobrazowego, na północ od granic planu (widok na aleję lipową na północ od drogi krajowej nr 74 i terenu objętego planem) [fot. archiwum autora]..	14
--	----

11. STRESZCZENIE W JĘZYKU NIESPECJALISTYCZNYM

1. Wstęp

Rozdział 1.1.

Prognozę oddziaływania na środowisko sporządza się obowiązkowo, co wynika z ustawy z dnia 3 października 2008 r. o udostępnianiu informacji o środowisku i jego ochronie, udziale społeczeństwa w ochronie środowiska oraz o ocenach oddziaływania na środowisko (tj. Dz. U. z 2021 r. poz. 2373 ze zm.).

Rozdział 1.2.

Prognozę oddziaływania na środowisko sporządza się dla dokumentu jakim jest miejscowy plan zagospodarowania przestrzennego gminy. W prognozie brany jest pod uwagę każdy element środowiska przyrodniczego, również zdrowie ludzi. Choć plan ma na celu poprawę warunków życia mieszkańców, uatrakcyjnienie gminy, stworzenie lepszych warunków do życia gospodarczego, to może ono powodować negatywne oddziaływanie na środowisko. Prognoza ma też na celu sprawdzenie czy projekt planu prawidłowo uwzględnia zagrożenia związane z powodziami i bezpieczeństwem ludzi.

Rozdział 1.3.

Prognozę oddziaływania na środowisko sporządza się zgodnie z wytycznymi. Podstawą sporządzenia niniejszej prognozy są informacje o stanie środowiska przyrodniczego oraz dane środowiskowe zasięgnięte z wielu urzędów m. in. z Regionalnej Dyrekcji Ochrony Środowiska w Kielcach.

2. Ustalenia projektowanego dokumentu oraz jego powiązania z innymi dokumentami

Rozdział 2.1

Plan obejmuje nieruchomości nr ewid. 179/2 i 180 w granicach sołectwa Gołoszyce w gminie Baćkowice, (przeznaczone pod drogę wewnętrzną i tereny rolne), którego granice opracowania określa uchwała Nr XXXIX/203/21 Rady Gminy w Baćkowicach z dnia 9 września 2021 r. w sprawie przystąpienia do sporządzania zmiany Nr 6 miejscowego planu zagospodarowania przestrzennego gminy Baćkowice.

Rozdział 2.2.

Na rysunku planu, wyznacza się liniami rozgraniczającymi następujące symbole identyfikujące tereny o różnym przeznaczeniu lub różnych zasadach zagospodarowania:

KDW.1 – teren drogi wewnętrznej;

R.1, R.2 – teren rolniczy.

Rozdział 2.3.

Projekt planu powiązany jest z innymi dokumentami jak obowiązujące studium uwarunkowań i kierunków zagospodarowania przestrzennego gminy Baćkowice.

3. Analiza i ocena istniejącego stanu środowiska

Rozdział 3.1.

Teren objęty ustaleniami planu położony jest w granicach Jeleniowskiego Obszaru Chronionego Krajobrazu, który utworzono na mocy uchwały Nr XLIX/879/14 Sejmiku Województwa Świętokrzyskiego z dnia 13 listopada 2014 r.).

Rozdział 3.2.

Teren projektu planu obejmuje grunty rolne. Grunty te stanowią użytkowane rolniczo zbiorowiska antropogeniczne, głównie związane z terenami upraw rolnych, roślin okopowych i zbożowych. Występuje także roślinność ruderalna towarzysząca terenom zainwestowanym. W granicach planu, grunty rolne stanowiące użytki rolne klas chronionych, zgodnie z obowiązującymi przepisami - ustawy z dnia 3 lutego 1995 r. o ochronie gruntów rolnych i leśnych (t.j. Dz. U. z 2021 r. poz. 1326 ze zm.) wymagają uzyskania zgody Ministra Klimatu i Środowiska na zmianę przeznaczenia na cele nierolnicze.

Rozdział 3.3.

Na terenie przedmiotowego planu nie występują udokumentowane złoża surowców naturalnych.

Rozdział 3.4.

Obszar objęty projektem planu znajduje się w dorzeczu Wisły, w regionie wodnym Górnej Wisły. Omawiany teren objęty projektem planu położony jest w obszarze jednolitej części wód powierzchniowych nazwę - JCWP RW2000621942 - Koprzywianka do Molibródki.

Rozdział 3.5.

Wpływ na jakość powietrza mają: emisja zanieczyszczeń z drogi krajowej nr 74, lokalne kotłownie, z ogrzewania budynków mieszkalnych tzw. niska emisja.

Rozdział 3.6.

Na terenie objętym projektem dokumentu brak obiektów zabytkowych. W granicach obszaru objętego planem wskazuje się strefę archeologicznej ochrony biernej objęte ochroną konserwatorską znajdujące się w wojewódzkiej ewidencji zabytków.

Rozdział 3.7.

Zarówno organy nadzorujące jak i osoby fizyczne mogą zapoznać się z treścią planu miejscowego i wnieść uwagi. Również procedura strategicznej oceny oddziaływania na środowisko pozwala wypracować optymalne zagospodarowanie. Z tego punktu widzenia, teren o szczególnej presji inwestycyjnej zostanie poddany szczegółowej analizie warunków zagospodarowania.

4. Cele ochrony środowiska ustanowione na szczeblu międzynarodowym, wspólnotowym i krajowym, istotne z punktu widzenia projektowanego dokumentu

Projekt zmiany planu powinien realizować cele, które zostały ustanowione w dokumentach wyższego rzędu tj. krajowych, międzynarodowych i wspólnotowych. W rozdziale tym przedstawiono zapisy dokumentów, do których odwołuje się projektowany dokument.

5. Analiza i ocena przewidywanego znaczącego oddziaływania, w tym na cele i przedmiot ochrony obszaru Natura 2000 oraz na integralność tego obszaru

Cały rozdział poświęcony jest analizie oddziaływania ustaleń projektu zmiany planu na geokomponenty, w szczególności: na cele i przedmioty ochrony obszarów Natura 2000, na integralność obszarów Natura 2000, na rośliny i zwierzęta, na ludzi, na ukształtowanie terenu, na wody powierzchniowe i podziemne, na powietrze, krajobraz i zabytki.

Rozdział 5.1.

W rozdziale przywołuje się wszelkie normy prawne dotyczące form ochrony przyrody. Analizie podlega zagadnienie czy projekt planu respektuje zapisy prawne.

Rozdział 5.2.

Biorąc pod uwagę obrane przeznaczenie terenu w planie nie przewiduje się wpływu na cele ochrony obszarów Natura 2000, w tym w szczególności na stan siedlisk przyrodniczych, siedlisk gatunków roślin i zwierząt, gatunki, dla których wyznaczono obszary Natura 2000 oraz ich integralność i powiązania między nimi.

Rozdział 5.3.

Nie stwierdzono kolizji kierunków projektu planu z ważnymi ostojami zwierząt i roślin.

Rozdział 5.4.

Nie przewiduje się negatywnego oddziaływania na zdrowie ludzi. Uciążliwości mogą pojawić się na czas trwania robót oraz eksploatacji już zainwestowanego terenu. Projekt planu nie przewiduje

tworzenie dominant w krajobrazie. Stwierdzono się brak negatywnego oddziaływania ustaleń projektu planu na zdrowie ludzi, krajobraz i wartości kulturowe.

Rozdział 5.5.

Realizacja założeń projektu planu będzie wiązać się z przekształceniami powierzchni ziemi na skutek posadowienia drogi wewnątrz.

Rozdział 5.6.

W rozdziale przeanalizowano, czy ustalenia projektu planu w dostatecznym stopniu chronią środowisko wodno - gruntowe. Stosowanie się do przepisów prawnych dotyczących ochrony środowiska oraz stosowanie odpowiednich metod, materiałów i technologii, zapewni ochronę środowiska wodnego i powierzchni ziemi. Analiza wykazała brak negatywnego oddziaływania.

Rozdział 5.7.

W rozdziale przedstawiono zagrożenia jakie wynikają z realizacji ustaleń projektu planu na higienę powietrza.

Rozdział 5.8.

Do możliwych oddziaływań skumulowanych może też dojść w przypadku przekroczenia norm dotyczących ochrony środowiska na terenach sąsiadujących z terenem objętym planem.

Rozdział 5.9.

Ustalenia projektu zmiany planu nie przewidują lokalizacji zakładów, które zaliczają się do zakładów stwarzających zagrożenie występowania poważnych awarii przemysłowych.

6. Charakterystyka rozwiązań mających na celu zapobieganie, ograniczenie lub kompensację przyrodniczą negatywnych oddziaływań na środowisko, mogących być rezultatem realizacji projektowanego dokumentu

Na etapie sporządzania projektu planu wprowadzono szereg zmian mających na celu wyeliminowanie negatywnego wpływu na środowisko przyrodnicze oraz aktualizację aktów prawnych obowiązujących na terenie objętym projektem planu. Wszystkie ustalenia projektu planu mają na celu minimalizację negatywnych oddziaływań ustaleń projektu, które mogą powstać na skutek ich realizacji.

Niezależnie od jego ustaleń, na obszarze opracowania obowiązują przepisy odrębne, regulujące normy związane z zainwestowaniem terenu i zachowaniem właściwych standardów jakości poszczególnych elementów środowiska. Należy założyć również, że działalność związana z planowanymi inwestycjami będzie prowadzona przy użyciu najlepszych dostępnych technologii, przy użyciu instalacji i z zastosowaniem metod eliminujących przedostawanie się szkodliwych substancji do środowiska. Technologie te powinny funkcjonować na wysokim poziomie ograniczania ewentualnych zagrożeń.

7. Rozwiązania inne niż w projektowanym dokumencie, eliminujące lub ograniczające negatywne oddziaływanie na środowisko

Standardy realizacji inwestycji nakazują, by na kolejnych etapach również użyć wszelkich możliwych środków prawnych i technicznych, zapewniających maksymalną ochronę środowiska. Ze względu na brak negatywnego wpływu środowisko przyrodnicze nie wskazuje się rozwiązań alternatywnych.

8. Informacje o przewidywanych metodach analizy realizacji postanowień projektowanego dokumentu oraz częstotliwości jej przeprowadzenia

W zakresie realizacji przestrzegania ustaleń projektu planu powinny być okresowe przeglądy zainwestowania obszaru i realizacji planu, wykonywane przez administrację samorządową na potrzeby oceny prowadzonej polityki przestrzennej. Z ustawy o planowaniu i zagospodarowaniu przestrzennym wynika, że analiza aktualności dokumentów planistycznych oraz analizy skutków realizacji postanowień projektowanego dokumentu winna być wykonywana nie rzadziej niż raz na kadencję prezydenta, czyli nie rzadziej niż co 5 lat.

9. Informacje o możliwości transgranicznego oddziaływania ustaleń projektu zmiany planu na środowisko

Projekt planu nie zawiera rozstrzygnięć ani nie stwarza możliwości, w wyniku których mogłoby wystąpić transgraniczne oddziaływanie na środowisko.

10. Spis rysunków, fotografii i tabel

11. Streszczenie w języku niespecjalistycznym

Streszczenie jest obowiązkiem ustawowym, a sporządza się go, by zapewnić szersze udostępnienie prognozy. Streszczenie powinno zawierać nie branżowe i niespecjalistyczne słownictwo oraz najistotniejsze informacje zawarte w poszczególnych rozdziałach/częściach prognozy.

ZAŁĄCZNIK NR 1 DO PROGNOZY ODDZIAŁYWANIA NA ŚRODOWISKO
ZMIANY NR 6 MIEJSCOWEGO PLANU ZAGOSPODAROWANIA PRZESTRZENNEGO
GMINY BAĆKOWICE
(WOJEWÓDZTWO ŚWIĘTOKRZYSKIE)

OŚWIADCZENIE AUTORA PROGNOZY

Zgodnie z art. 51 ust. 2 pkt 1f ustawy z dnia 3 października 2008 roku o udostępnianiu informacji o środowisku i jego ochronie, udziale społeczeństwa w ochronie środowiska oraz o ocenach oddziaływania na środowisko (tj. Dz. U. z 2021 r. poz. 2373 ze zm.), w związku z art. 74a ust. 2 ww. ustawy oświadczam, że posiadam ponad trzyletnie doświadczenie w pracach w zespołach przygotowujących prognozy oddziaływania na środowisko i jestem autorem ponad pięciu prognoz oddziaływania na środowisko. Jestem świadomy odpowiedzialności karnej za złożenie fałszywego oświadczenia.



.....
mgr inż. Kama Kotowicz