

Raport o stanie
Gminy Baćkowice
w 2022 r.

Sporządził:
Marian Partyka
Wójt Gminy Baćkowice



Baćkowice, maj 2023

Spis treści:

Ogólna charakterystyka gminy	4
Władze lokalne	5
Wykaz sołtysów	6
Struktura organizacyjna Gminy Baćkowice	7
Demografia	8
Rolnictwo	11
Rynek pracy	12
Organizacje pozarządowe	14
Finanse	15
Inwestycje	17
Infrastruktura komunalna, gospodarowanie odpadami i ochrona środowiska	20
<i>Zaopatrzenie w energię elektryczną</i>	
<i>Zaopatrzenie w gaz ziemny</i>	
<i>Zaopatrzenie w wodę</i>	
<i>Odprowadzanie ścieków</i>	
<i>Gospodarka odpadami</i>	
Drogi i komunikacja	23
Mienie komunalne (majątek Gminy)	25
Bezpieczeństwo publiczne	26
Edukacja	27
Ochrona zdrowia	28
Pomoc społeczna	29
<i>Ośrodek Pomocy Społecznej</i>	
<i>Dom Pomocy Społecznej</i>	
<i>Klub Senior+</i>	
Kultura, sport i rekreacja	30
Zabytki	31
Ochrona przyrody	31
Przynależność Gminy Baćkowice do krajowych i regionalnych organizacji	32
Posiedzenia Rady Gminy i realizacja uchwał	33
Wykaz ważniejszych przetargów	40
Realizacja polityk, programów i strategii	42
Budżet obywatelski	44
Sprzedaż węgla	44
Gmina w niezależnych rankingach ogólnopolskich	45
Podsumowanie	47

Podstawa prawna sporządzenia Raportu:

Art. 28aa. 1. ustawy z dnia 8 marca 1990 r. o samorządzie gminnym (t.j. Dz. U. z 2023 r. poz. 40) - „Wójt, co roku do dnia 31 maja przedstawia radzie gminy raport o stanie gminy”.

Raport obejmuje podsumowanie działalności Wójta Gminy Baćkowice w 2021 r., w szczególności realizację polityk, programów i strategii, uchwał Rady Gminy Baćkowice oraz budżetu obywatelskiego.

OGÓLNA CHARAKTERYSTYKA GMINY

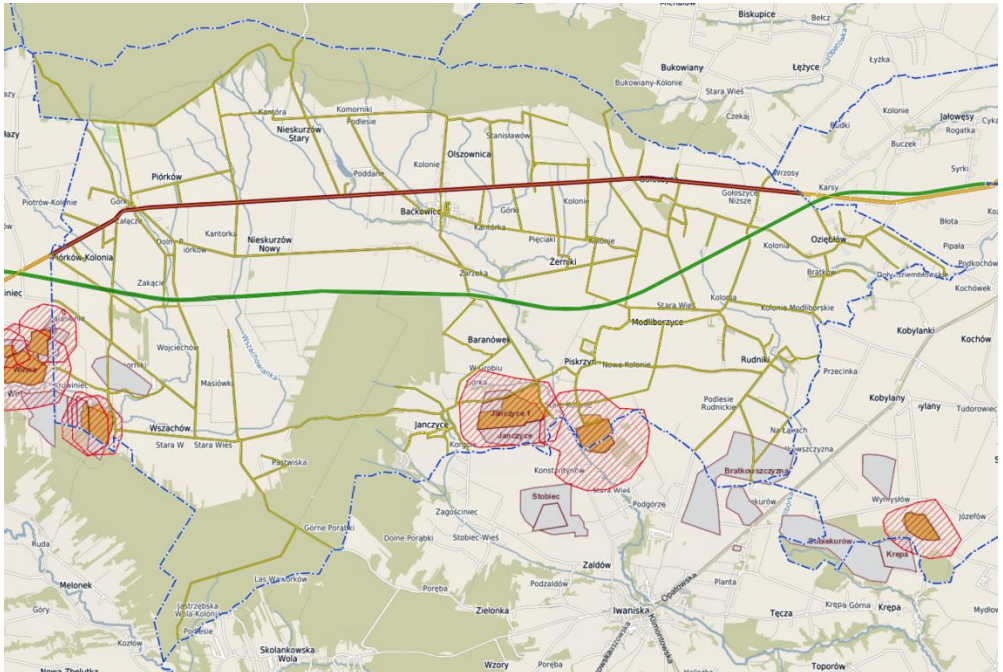
Rok 2023 r. jest rokiem jubileuszu 50-lecia istnienia Gminy Baćkowice w obecnym kształcie. Powołana została z dniem 1 stycznia 1973 r. na mocy uchwały Wojewódzkiej Rady Narodowej w Kielcach.

Administracyjnie podzielona jest na 15 sołectw: Baćkowice, Baranówek, Gołoszyce, Janczyce, Modliborzyce, Nieskurzów Nowy, Nieskurzów Stary, Olszownica, Oziębłów, Piórków, Piórków-Kolonia, Piskrzyn, Rudniki, Wszachów i Żerniki. Łączna powierzchnia gminy wynosi 96,25 km².

Największą powierzchnię gminy zajmują grunty orne, które stanowią ok. 65 % jej terytorium. Drugą co do wielkości powierzchnię zajmują lasy, ok. 22%. Pod zabudowaniami i drogami znajduje się blisko 3,5 % gruntów.

Coraz większą powierzchnię zajmują przedsiębiorstwa górnicze prowadzące wydobycie materiałów kamiennych. Swoją działalność prowadzą na powierzchni 86,28 ha, co stanowi blisko 1% powierzchni Gminy Baćkowice.

*Mapa Gminy Baćkowice
z zaznaczonymi gruntami wykorzystywanymi pod działalność wydobywczą.*



WŁADZE GMINY

Rada Gminy Baćkowice (kadencja 2018-2023)

Przewodniczący - Krzysztof Grzyb
Wiceprzewodnicząca - Beata Piechota
Wiceprzewodniczący - Michał Mazur

Radni:

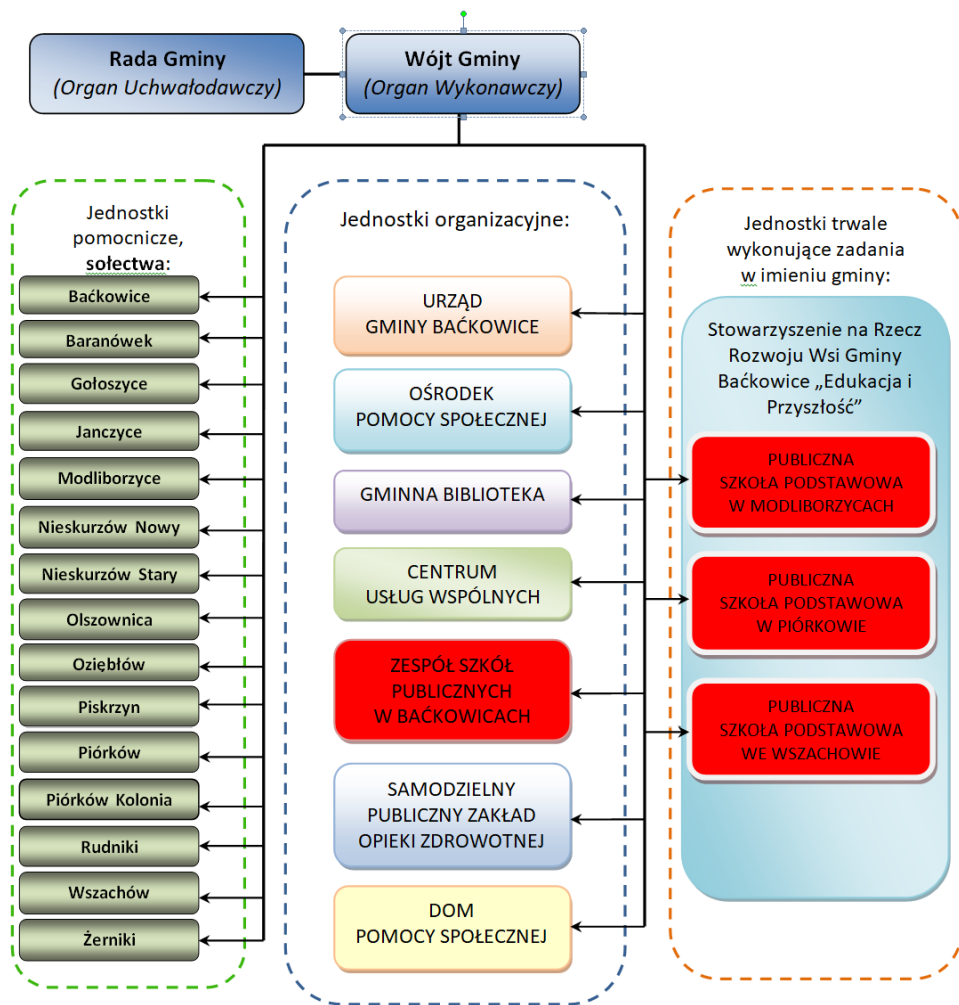
Agnieszka Wójcicka
Małgorzata Staniek
Tomasz Kargul
Marzena Nowak
Krzysztof Dąbrowski
Władysław Pierściński
Andrzej Mucha
Wioletta Wójtowicz
Marek Jankowski
Krzysztof Socha
Agnieszka Łucka
Sylwester Stopaj

Wójt Gminy Baćkowice - Marian Partyka
Sekretarz Gminy Baćkowice - Anna Ozygała
Skarbnik Gminy Baćkowice - Bożena Tokarska

WYKAZ SOLTYSÓW Z TERENU GMINY BAĆKOWICE

Zbigniew Bernacki	-	Baćkowice
Małgorzata Staniek	-	Baranówek
Ryszard Kupka	-	Gołoszyce
Stanisław Ożygała	-	Modliborzyce
Krzysztof Frejlich	-	Jancyzce
Marcin Janik	-	Nieskurzów Nowy
Piotr Kot	-	Nieskurzów Stary
Ryszard Gardian	-	Olszownica
Barbara Przekota	-	Oziębłów
Marek Jankowski	-	Piórków
Bożena Gryś	-	Piórków-Kolonia
Józef Cudny	-	Piskrzyn
Beata Piechota	-	Rudniki
Gierada Marek	-	Wszachów
Krzysztof Dąbrowski	-	Żerniki

STRUKTURA ORGANIZACYJNA GMINY BAĆKOWICE



DEMOGRAFIA

*Ludność Gminy Baćkowice wg stanu na dzień 31.12.2022 r.
z podziałem na płeć i grupy wiekowe¹ (zameldowania stałe i czasowe).*

	ŁĄCZNIE	K	M	K	M	K	M	K	M
		0 – 18 lat		19- 60 lat	19 – 65 lat	powyżej 60 lat	powyżej 65 lat	RAZEM	RAZEM
1	2	3	4	5	6	7	8	9	10
2022	4 801	442	464	1292	1616	633	354	2 367	2 434

Ubytek ludności gminy ogółem w stosunku do 2021 r. wyniósł (-1,25%).

Poszczególne miejscowości (wg stanu na dzień 31.12.2022 r.):

1) Baćkowice – *ruch ludności ogółem (+0,67 %)*

1	2	3	4	5	6	7	8	9	10
2022	603	62	59	169	190	79	44	310	293

2) Baranówek – *ruch ludności ogółem (-1,81%)*

1	2	3	4	5	6	7	8	9	10
2022	163	15	12	43	55	27	11	85	78

3) Gołoszyce – *ruch ludności ogółem (-2,14%)*

1	2	3	4	5	6	7	8	9	10
2022	229	20	22	58	83	29	17	107	122

4) Janczyce – *ruch ludności ogółem (+0,69%)*

1	2	3	4	5	6	7	8	9	10
2022	145	5	14	33	52	27	14	65	80

5) Modliborzyce – *ruch ludności ogółem (-0,69%)*

1	2	3	4	5	6	7	8	9	10
2022	324	31	26	88	107	44	28	163	161

6) Nieskurzów Nowy – *ruch ludności ogółem (-2,24%)*

1	2	3	4	5	6	7	8	9	10
2022	305	21	35	88	100	40	21	149	156

¹ Opracowane na podstawie danych z ewidencji ludności Gminy Baćkowice – zameldowania stałe wg stanu na dzień 31 grudnia danego roku.

7) Nieskurzów Stary – *ruch ludności ogółem (-1,97%)*

1	2	3	4	5	6	7	8	9	10
2022	497	46	55	139	162	57	38	242	255

8) Olszownica – *ruch ludności ogółem (-0,79%)*

1	2	3	4	5	6	7	8	9	10
2022	378	38	31	97	125	56	31	191	187

9) Oziębłów – *ruch ludności ogółem (+1,39%)*

1	2	3	4	5	6	7	8	9	10
2022	146	5	13	39	49	29	11	73	73

10) Piórków – *ruch ludności ogółem (-2,35%)*

1	2	3	4	5	6	7	8	9	10
2022	458	53	49	118	146	56	36	227	231

11) Piórków-Kolonia – *ruch ludności ogółem (-1,57%)*

1	2	3	4	5	6	7	8	9	10
2022	377	41	40	93	130	49	24	183	194

12) Piskrzyn – *ruch ludności ogółem (-5,45%)*

1	2	3	4	5	6	7	8	9	10
2022	191	15	15	62	64	21	14	98	93

13) Rudniki – *ruch ludności ogółem (-1,27%)*

1	2	3	4	5	6	7	8	9	10
2022	155	14	14	42	58	18	9	74	81

14) Wszachów – *ruch ludności ogółem (-1,10%)*

1	2	3	4	5	6	7	8	9	10
2022	631	58	62	166	224	79	42	303	328

15) Żerniki – *ruch ludności ogółem (-0,50%)*

1	2	3	4	5	6	7	8	9	10
2022	199	18	17	57	71	22	14	97	102

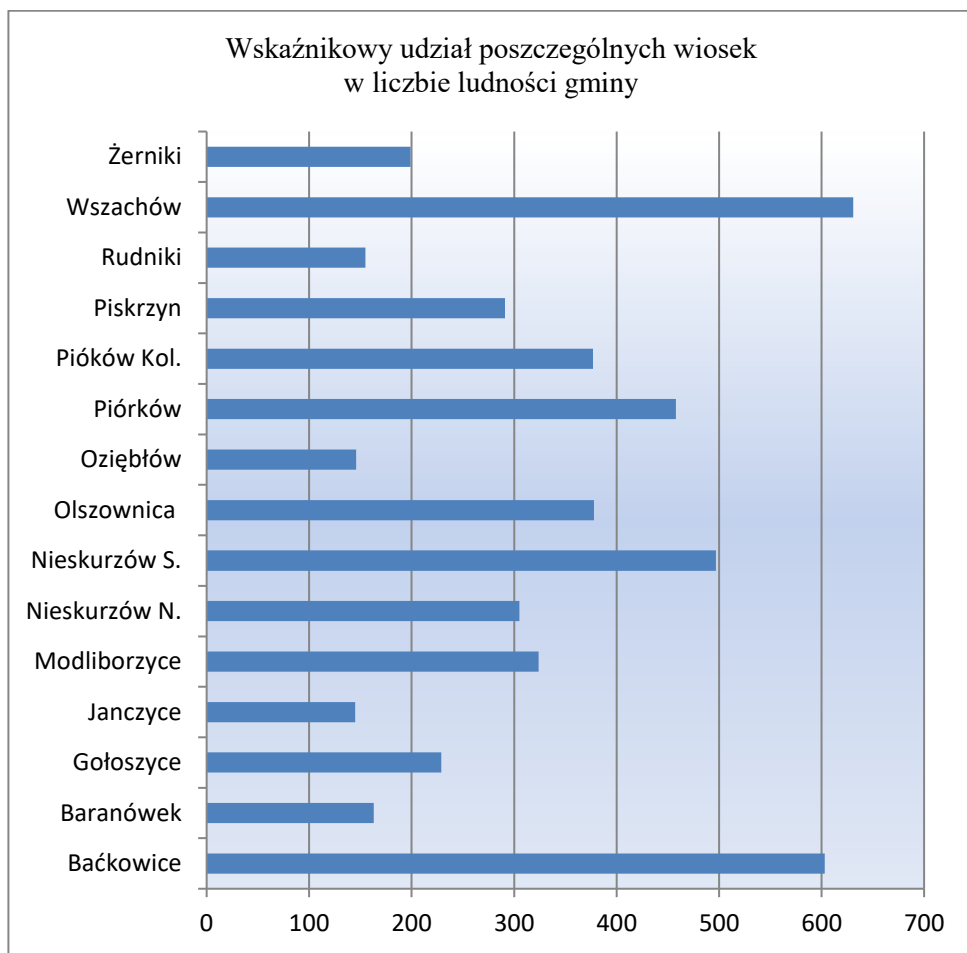
Zaludnienie gminy (zameldowani na pobyt stały i czasowy):

wg stanu na 31 grudnia 2021 r	wg stanu na 31 grudnia 2022 r
50,51 osób na km ²	49,88 osób na km ²

Po raz pierwszy w historii Gminy Baćkowice zaludnienie spadło poniżej 50 osób na 1 km² jej powierzchni.

Ruch naturalny i migracje ludności Gminy Baćkowice²

Rok	Zgony	Mażeństwa	Urodzenia	Wymeldowania (pobyt stały)	Zameldowania (pobyt stały)	Wymeldowania (pobyt czasowy)	Zameldowania (pobyt czasowy)
2022	57	47	32	140	125	14	17



² Opracowane na podstawie danych z ewidencji ludności Gminy Baćkowice – zameldowania stałe wg stanu na dzień 31 grudnia danego roku.

ROLNICTWO

Zestawienie kartotek podatkowych z opodatkowaniem: podatkiem leśnym, podatkiem od nieruchomości oraz podatkiem rolnym wg wielkości, wg stanu na dzień 31 grudnia 2022 r.³

Łącznie liczba kartotek	Opodatkowane									
	Podatkiem od gospodarstw rolnych								Podatkiem leśnym	Podatkiem od nieruchomości
	do 1,0 ha	od 1,01 do 5,0 ha	od 5,01 do 10,0 ha	od 10,01 do 20,0 ha	od 20,01 do 50,0 ha	od 50,1 do 100,0 ha	powyżej 100 ha	inne		
2530	514	940	368	135	29	1	1	213	50	279

Powierzchnia gminy opodatkowana w 2022 r.

Łącznie	w tym:		
	podatkiem rolnym	podatkiem leśnym	podatkiem od nieruchomości
9441,7	7 159,3	2 092,7	189,7

Rolnicy Gminy Baćkowice w statystyce za 2022 r.

<i>Liczba rolników ubezpieczonych w KRUS</i>	<i>Liczba rolników, którzy złożyli wnioski o dopłaty bezpośrednie w ARiMR</i>
769	866

Mimo, że charakter i struktura obszaru Gminy Baćkowice są typowo rolnicze, to systematycznie spada liczba osób ubezpieczonych w KRUS. W stosunku do roku poprzedniego, w 2022 liczba ubezpieczonych zmniejszyła się o 20 osób. Obecnie stanowią oni jedynie 26,44% mieszkańców gminy w wieku produkcyjnym.

³ Opracowane na podstawie danych z rejestrów gospodarstw i podatków Gminy Baćkowice.

RYNEK PRACY

Struktura ludności gminy Baćkowice na koniec 2022 r.:

- ✓ osoby w wieku przedprodukcyjnym - 18,87% (-0,17% w stosunku do 2021 r.),
- ✓ osoby w wieku produkcyjnym - 60,57% (-0,42% w stosunku do 2021 r.),
- ✓ osoby w wieku poprodukcyjnym - 20,56% (+0,59% w stosunku do 2021 r.).

Największy udział w tworzeniu miejsc pracy na terenie gminy mają:

	Nazwa firmy:
1.	Firma odzieżowa WOJDAK z Kielc - szwalnia w Baćkowicach
2.	PBI Kopalnie Dolomitu w Sandomierzu – kopalnie Piskrzyn i Janczyce
3.	PBI Kamieniołomy Świętokrzyskie w Sandomierzu – kopalnia Wszachów
4.	Ekologiczny Związek Gmin Dorzecza Koprzywianki - Baćkowice
5.	Międzygminny Zakład Gospodarki Odpadami Komunalnymi - Janczyce
6.	Przedsiębiorstwo robót drogowych DROKAM Piaseczno - kopalnia we Wszachowie
7.	PLAVAC Sp. z o.o. - Gołoszyce
8.	Urząd Gminy Baćkowice
9.	Zespół Szkół w Baćkowicach
10.	Szkoła Podstawowa w Modliborzycach
11.	Szkoła Podstawowa w Piórkowie
12.	Szkoła Podstawowa we Wszachowie
13.	KOZIOŁEK Delikatesy „Centrum” - sklep w Baćkowicach
14.	Delikatesy „DINO” - sklep w Baćkowicach
15.	Firma Produkcyjno-Handlowo-Usługowa „DREWMAR” - Piskrzyn
16.	Firma Wielobranżowa „Kuczyński” - Baćkowice
17.	Bank Spółdzielczy w Ostrowcu Św. oddział w Baćkowicach
18.	Dom Pomocy Społecznej w Baćkowicach

Aktywność mieszkańców w podejmowaniu działalności gospodarczej:

Liczba mieszkańców Gminy Baćkowice wg GUS (stan na dzień 30.06.2022 r.):

ogółem	- 4 600
w tym mężczyźni	- 2 331
kobiety	- 2 269

Podmioty w sektorze prywatnym wpisane do rejestru REGON⁴

- ogółem zarejestrowane	- 280
<i>w tym:</i>	
- osoby fizyczne prowadzące działalność gospodarczą	- 233
- spółki handlowe	- 3
- stowarzyszenia i podobne organizacje społeczne	- 12
- nowo zarejestrowane w I półroczu 2022 ogółem	- 30
w tym osoby fizyczne prowadzące działalność gospodarczą	- 30
- wyrejestrowane w I półroczu 2022 ogółem	- 12
w tym osoby fizyczne prowadzące działalność gospodarczą	- 11

Bezrobotni z Gminy Baćkowice zarejestrowani w Powiatowym Urzędzie Pracy na koniec 2022 r.⁵

Rok	Bezrobotni:			
	Razem	w tym:		
		kobiety	z prawem do zasiłku	długotrwale bezrobotni
2022	222	100	23	137

Z danych wynika, że bezrobocie powróciło do stanu z 2020 r., jednak w stosunku do końca 2021 r. zmniejszyło się o 2,6%. Po raz kolejny spadła również liczba długotrwale bezrobotnych.

Według stanu na 31 grudnia 2022 stopa bezrobocia w gminie Baćkowice wyniosła 7,63%.

Z ogólnej liczby 222 osób bezrobotnych zarejestrowanych w PUP kobiety stanowiły 45,05%, a mężczyźni 54,95%. Udział długotrwale bezrobotnych w stosunku do ogólnej liczby ludności w wieku produkcyjnym wyniósł 4,71%.

⁴ www.stat.gov.pl - stan na 30.06.2022

⁵ www.opatow.praca.gov.pl

ORGANIZACJE POZARZĄDOWE i ZAKRES WSPÓŁPRACY

W 2022 r. dużą bądź znaczną aktywnością na terenie gminy wykazywały następujące stowarzyszenia:

1. Koło Gospodyń Wiejskich – Modliborzyce.
2. Koło Gospodyń Wiejskich – Olszownica.
3. Koło Gospodyń Wiejskich – Piórków.
4. Koło Gospodyń Wiejskich „*Wszachowianki*” – Wszachów.
5. Koło Gospodyń Wiejskich – Żerniki.
6. Ochotnicza Straż Pożarna w Baćkowicach.
7. Ochotnicza Straż Pożarna w Piórkowie.
8. Ochotnicza Straż Pożarna we Wszachowie.
9. Stowarzyszenie na rzecz Rozwoju Wsi Gminy Baćkowice „*Edukacja i Przyszłość*” – Baćkowice.
10. Uczniowski Klub Sportowy BAĆKOWICE – Baćkowice.
11. Gościniec Baćkowski stowarzyszenie *im. ks. R. Górskiego* – Baćkowice.
12. Świętokrzyski Bank Żywności z Ostrowca Świętokrzyskiego

W 2022 r. dotację z budżetu gminy na działalność statutową otrzymały:

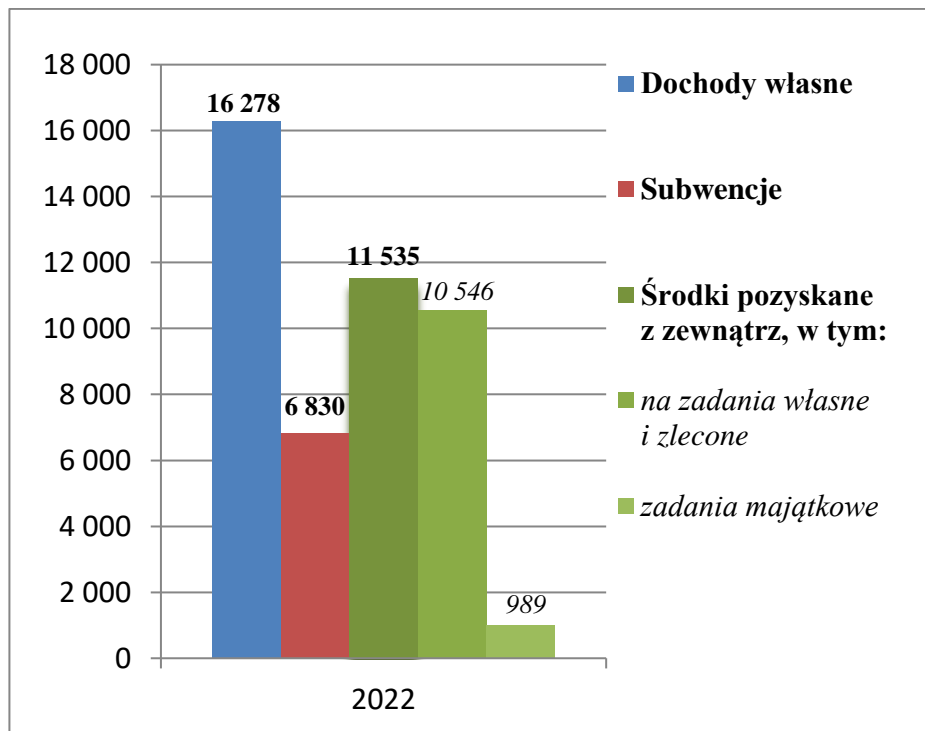
1. W ramach ustawy o sporcie:
 - ✓ Uczniowski Klub Sportowy BAĆKOWICE – 20 000 zł na realizację zadania: *Zakup usług i produktów do działalności piłkarskiej UKS „Baćkowice”*.
2. W ramach ustawy o działalności pożytku publicznego i o wolontariacie:
 - ✓ Stowarzyszenie „Świętokrzyski Bank Żywności” – 5 000 zł na realizację zadania: *Pozyskiwanie artykułów żywnościowych dla najuboższych mieszkańców Gminy Baćkowice*.
 - ✓ KGW Modliborzyce – 4 000 zł na zadanie: *„Piknik sportowy”*.
 - ✓ KGW Olszownica – 4 000 zł na zadanie: *„Integracja z ekologią”*.
 - ✓ KGW Piórków – 4 000 zł na zadanie: *„Piknik integracyjny połączony z propagowaniem wiedzy o ziołach”*.
 - ✓ KGW Wszachów – 4 000 zł na zadanie: *„Festyn integracyjny – Dzień Matki i Dziecka z KGW Wszachowianki”*.
 - ✓ KGW Żerniki – 4 000 zł na zadanie: *„Wakacje z grami bez prądu i warsztatami ekologicznymi”*.
 - ✓ Stowarzyszenie „Gościniec” – 3 850 zł na zadanie: Wydruk publikacji „*Na progu*”.
 - ✓ Stowarzyszenie SK z Katowic – 1 150 zł na zadanie: „*FACHMAN*”.

FINANSE

Budżet Gminy Baćkowice charakteryzuje się od wielu lat corocznym wzrostem. Podobnie było w 2022 r., jedynie wydatki na inwestycje były znacznie mniejsze, co wynika przede wszystkim z prowadzenia inwestycji, których zakończenie nastąpi w 2023 r.

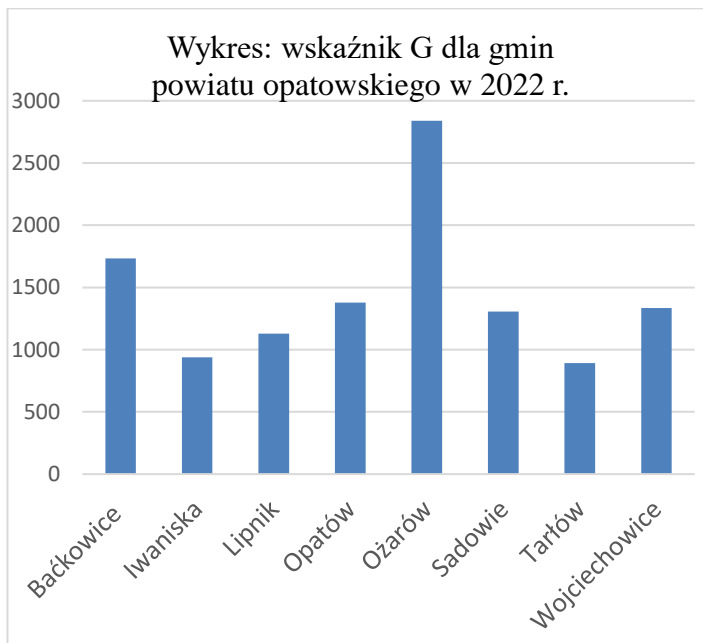
Budżet Gminy Baćkowice w 2022 r. (wykonanie)

DOCHODY (w tys. zł)				WYDATKI (w tys. zł)		
ogółem	w tym:			ogółem	w tym:	
	<i>dochody własne</i>	<i>dotacje</i>	<i>subwencje</i>		<i>bieżące</i>	<i>majątkowe</i>
37 209,8	16 277,6	11 534,5	6 830,4	30 762,9	29 758,1	1 004,8



Wskaźnik G - podstawowy wskaźnik dochodów podatkowych na 1 mieszkańca przyjęty do obliczania subwencji wyrównawczej na 2022 r., dla gminy Baćkowice wyniósł 1733,56 zł.

Stawia to gminę Baćkowice na 833 miejscu wśród najbogatszych gmin w Polsce bez podziału na rodzaje gmin.



INWESTYCJE

przygotowywane, prowadzone oraz zakończone w 2022 r.

Budowa boiska piłkarskiego w Baćkowicach

Najważniejszą i największą inwestycją prowadzoną przez gminę w 2022 r. była budowa boiska trawiastego wraz z bieżnią prostą 4-torową.

Przedmiot zamówienia został podzielony na dwa etapy:

ETAP I: Budowa boiska do piłki nożnej o nawierzchni trawiastej, bieżni syntetycznej, trybuny, piłkochwyków oraz przełożenie sieci wodociągowej. Boisko do piłki nożnej o wymiarach 100 x 64 m i nawierzchni boiska z trawy naturalnej. Bieżnia prosta 4-torowa o nawierzchni poliuretanowej i dł. 100 m. Trybuny systemowe 2 rzędowe dł. 14 m. Wzdłuż boków boiska, od strony północnej, wschodniej i zachodniej ogrodzenie sportowe o wys. 6 m pełniące funkcję piłkochwyków.

Przełożenie odcinka istniejącej sieci wodociągowej od stacji uzdatniania do studni głębinowej fi 100 PE, ze względu na kolizję z lokalizacją boiska.

ETAP II: Budowa drogi dojazdowej wewnętrznej o szerokości 5 m stanowiącej dojazd do boiska dla karettek oraz chodnika dla pieszych i parkingu na 10 stanowisk o wymiarach 2,5 x 5,0 m oraz 2 stanowiska dla osób niepełnosprawnych o wymiarach 3,6 x 5,0 m.

Budowa oświetlenia płyty boiska, ciągu pieszo-jezdnego i parkingu.

Najniższa oferta zamknęła się kwotą 2 973,99 tys. zł.

W trakcie prac budowlanych okazało się że warunki gruntowe są odmienne od tych, które zakładała dokumentacja, wobec czego zaistniała potrzeba opracowania projektu zastępczego, w którym zaprojektowano m.in. drenaż i zmianę konstrukcji płyty. Zmiany skutkowały koniecznością przeprowadzenia negocjacji i spisania aneksu z wykonawcą. W wyniku przeprowadzonych pertraktacji ustalono nową kwotę za wykonanie przedmiotu umowy w kwocie 3 500,00 tys. zł.



Adaptacja pomieszczeń w budynku usługowo-handlowego w Baćkowicach z przeznaczeniem pod działalność usługową.

W 2021 r. na terenie byłej SKR wybudowany został budynek usługowo-handlowy (segment II) z przeznaczeniem na wynajem pod działalność usługowo-handlową. Inwestycja zrealizowana została w ramach projektu pn. „*Rewitalizacja miejscowości Baćkowice – etap II*”.



Budynek usługowo-handlowy (segment II)

W kwietniu 2022 r. gmina spisała umowę z firmą Corten Medic na świadczenie usług stomatologicznych, w tym świadczeń prowadzonych w ramach NFZ. W związku z powyższym w części budynku przeprowadzono prace adaptacyjne w celu przygotowania pomieszczeń pod działalność stomatologiczną. Pierwsi pacjenci z usług stomatologicznych skorzystali w październiku 2022 r.



***Budowa instalacji PV, zastąpienie istniejących źródeł ciepła
niskoemisyjnymi oraz inteligentne zarządzanie
gospodarką energetyczną budynków użyteczności publicznej.***

Zaplanowana inwestycja realizowana jest w celu zapobieżenia skutkom rosnących cen energii. Inwestycja składa się z dwóch części:

Część I - *Dostawa i montaż kompletnych instalacji fotowoltaicznych oraz pomp ciepła dla budynków użyteczności publicznej, dostawa i montaż stacji ładowania pojazdów oraz magazynu energii elektrycznej* obejmuje:

- ✓ montaż pomp ciepła typu powietrze/woda o sumarycznej mocy nie mniejszej niż 669 kW przy parametrach A12/W35
- ✓ montaż 344 kW paneli fotowoltaicznych,
- ✓ dostawa i realizacja zintegrowanego systemu zarządzania energią elektryczną,
- ✓ montaż dwóch stacji ładowania pojazdów elektrycznych ,
- ✓ montaż magazynu energii elektrycznej dla budynku Urzędu Gminy.

Łączny koszt I-go zadania wyniesie 5 658,00 tys. zł.

Część II - *Modernizacja oświetlenia ulicznego na terenie Gm. Baćkowice* obejmuje wymianę 703 szt. opraw wraz z wysięgnikami i niezbędnym osprzętem, przebudowę 49 punktów pomiarowo-sterujących, oraz przebudowę 1,2 km linii zasilającej.

Łączny koszt II-go zadania wyniesie 2 060,68 tys. zł.

Obydwie części realizowane są w systemie zaprojektuj i wybuduj. W 2022 r. prowadzone były prace projektowe, a roboty budowlane zaplanowano na 2023 r.

Remont dróg gminnych

W 2022 r., przeprowadzono wiele prac remontowych na drogach gminnych i dojazdowych do gruntów rolnych.

M.in. prowadzono remonty cząstkowe dróg o nawierzchni asfaltowej z użyciem remontera oraz uzupełniano materiałem kamiennym uszkodzone pobocza.

Zrealizowano również jedno większe przedsięwzięcie pn: *Przebudowy dróg dojazdowych do gruntów rolnych oraz remont drogi gminnej na terenie Gminy Baćkowice*. Łączny koszt zadania wyniósł ponad 647 tys. zł.

W ramach zadania dokonano:

1. Przebudowy drogi dojazdowej do gruntów rolnych w m. Oziębłów za kwotę 116,9 tys. zł (*dotacja z Urzędu Marszałkowskiego – 41 tys. zł*)
2. Przebudowy drogi dojazdowej do gruntów rolnych w m. Janczyce za kwotę 131,3 tys. zł (*dotacja z Urzędu Marszałkowskiego – 21 tys. zł*)
3. Remont drogi gminnej Nieskurzów Podlesie – Baćkowice za kwotę 398,9 tys. zł (*dotacja z Urzędu Wojewódzkiego – 180 tys. zł*).

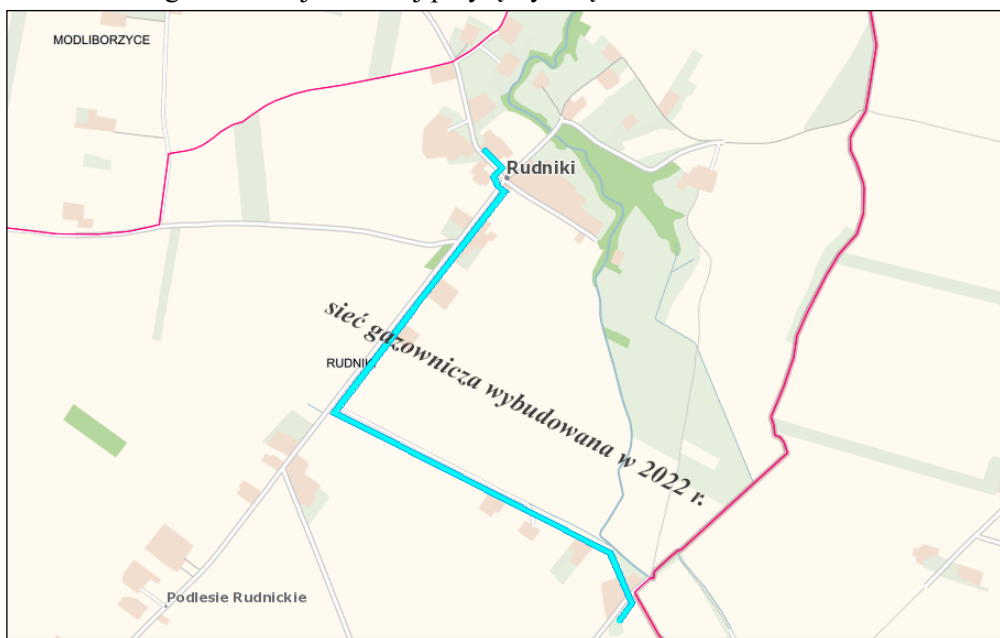
INFRASTRUKTURA KOMUNALNA, GOSPODAROWANIE ODPADAMI I OCHRONA ŚRODOWISKA

Zaopatrzenie w energię elektryczną

Tak jak w latach poprzednich stan infrastruktury elektroenergetycznej na terenie gminy zarządzanej przez PGE S.A. Oddz. Rzeszów oceniany jest jako dobry. Energia elektryczna dostarczana jest na obszar gminy za pomocą linii 15 kV, następnie z 53 stacji trafo 15/04 kV dystrybuowana do odbiorców.

Zaopatrzenie w gaz ziemny

W 2022 r. Polska Spółka Gazownictwa Sp. z o.o. wybudowała 1,6 km odcinek sieci gazowniczej do której przyłączyć się może 15 odbiorców.



Zaopatrzenie w wodę

Łączna długość sieci wodociągowej na terenie gminy wynosi 106 km. Jest to sieć w pełni zaspokajająca przesył wody do wszystkich mieszkańców gminy.

W 2022 r. przeprowadzono 13 badań wody, w tym 8 wykonanych przez administratora wodociągów oraz 5 wykonane przez organy Państwowej Inspekcji Sanitarnej w Opatowie. W *Obszarowej ocenie jakości wody przeznaczonej do spożycia przez ludzi w Gm. Baćkowice w 2022 r.* Inspektor Sanitarny w Opatowie stwierdził, że 22 września 2022 r. miało miejsce nieznaczne przekroczenie wartości parametrycznych wody w zakresie mikrobiologicznym – stwierdzono obecność

bakterii grupy coli w pojedynczej próbce. Wydano wówczas decyzję o warunkowej przydatności wody do spożycia przez ludzi. Skuteczne czynności naprawcze podjęte natychmiast przez zarządcę wodociągu sprawiły, że już 27 września 2022 r. orzeczono przydatność wody do spożycia.

W pozostałych próbach woda dostarczana odbiorcom odpowiadała wymogom określonym w rozporządzeniu Ministra Zdrowia oraz że w 2022 r. nie odnotowano reakcji niepożądanych związanych z jej spożyciem.

Ilość wody wydobytej w 2022 r. oraz sposób jej wykorzystania

Lp.	Ujęcie	Wydajność średnioroczna (w m ³)	Wydobycie (w m ³)	Sprzedaż (w m ³)	Straty oraz wykorzystana na potrzeby przedsiębiorstwa (w m ³)	Liczba odbiorców
1.	Baćkowice	46 720	39 244	-	-	-
2.	Modliborzyce	89 060	80 542	-	-	-
3.	Piórków	46 720*	0	-	-	-
4.	Żerniki	88 184	86 637	-	-	-
	Razem	223 964	206 423	188 889	17 534	1409

**studnia tymczasowo wyłączona z użytku.*

W 2022 r. sprzedaż wody zmniejszyła się o 2,72% w stosunku do 2021 r., a liczba przyłączy wg stanu na 31 grudnia zwiększyła się o 14 szt. i wynosiła 1409 szt. w tym 1378 przyłącza do osób fizycznych.

Odprowadzanie ścieków

Z 32,3 km sieci kanalizacji grawitacyjnej może korzystać ponad 40 % mieszkańców gminy. Mieszkańcy nieskanalizowanych miejscowości korzystają z przydomowych oczyszczalni ścieków oraz z bezodpływowych zbiorników.

Ścieki oczyszczone:

Rok	Razem (w tys. m ³)	w tym:		Liczba przyłączy
		ścieki odprowadzane systemem kanalizacyjnym	ścieki dowożone	
2022	50	42	4	498

W 2022 r. przeprowadzono 10 badań jakości ścieków, zarówno tych dopływających, jak i wypływających z oczyszczalni. Jakość ścieków odprowadzonych do środowiska spełniała wymagania nakreślone przepisami prawa.

Gospodarka odpadami

Odbiorem odpadów komunalnych z terenu gminy w 2022 r. zajmował się Międzygminny Zakład Gospodarki Odpadami Komunalnymi w Janczycach.

Odpady komunalne zebrane w 2022 r. na terenie Gminy Baćkowice i wyselekcjonowane przez MZGOK [w Mg]

zebrane			Zmieszane RAZEM	Wyselekcjonowane						
RAZEM	z tego			z tego						
	Odebrane przez EZGDK	Dostarczone przez mieszkańców		Papier i tektura	szkło	Tworzywa sztywne	metale	Zużyte opony	Wielogabarytowe	Biodegradowalne
868,0	808,3	59,7	648,0	18,4	54,0	23,2	7,5	17,3	28,2	7,5

Koszty funkcjonowania systemu gospodarki odpadami w 2022 r. [w tys. zł]

Ogółem:	w tym:	
	odbieranie/zagospodarowanie zmieszanych odpadów	odbieranie/zagospodarowanie selektywnych odpadów
750,6	523,2	132,8

DROGI I KOMUNIKACJA

Drogi

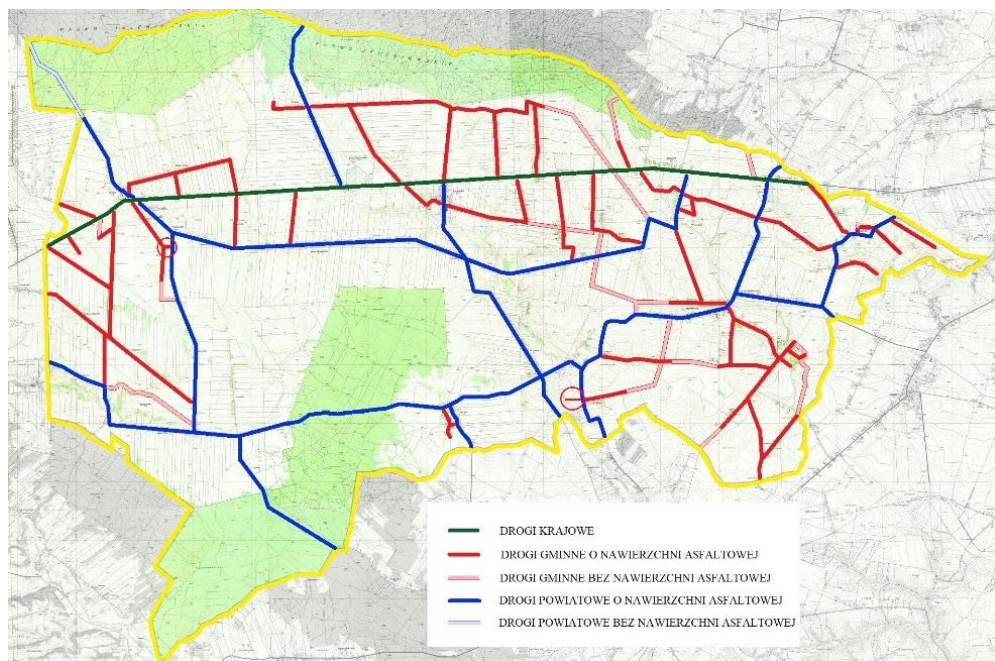
W 2022 r. sieć dróg na terenie gminy pozostawała w układzie z poprzednich lat. Przez teren gminy przebiega ponad 13 km odcinek jedynej drogi krajowej oznaczonej w ewidencji dróg nr 74. Droga ta jest główną arterią łączącą Gminę Baćkowice z większymi ośrodkami i znajduje się w dobrym stanie technicznym.

Na terenie gminy nie występują drogi wojewódzkie.

Łączna długość dróg powiatowych na terenie Gmin wynosi 51,2 km. Niemal wszystkie posiadają nawierzchnię asfaltową, a jedynie niewielki odcinek drogi powiatowej prowadzącej z Piórkowa do Jeleniowa w gm. Nowa Słupia posiada nawierzchnię tłuczniową.

Długość dróg gminnych wynosi 67,5 km, z czego 41,1 km posiada nawierzchnię asfaltową, 9,7 km jest utwardzona tłuczniem, a pozostałe 16,7 km to drogi gruntowe, z których 2,6 km wzmocnionych jest żwirem.

Gmina Baćkowice: Plan dróg krajowych, powiatowych i gminnych



Transport publiczny

W 2022 r. na terenie gminy funkcjonowało 16 linii przewozów autobusowych, w tym 7 wewnątrz gminy.

Nazwa linii komunikacyjnej	Nazwa operatora
Baćkowice – Baćkowice <i>przez Wszachów, Piórków</i>	PKS w Ostrowcu Św. S.A. w restrukturyzacji
Baćkowice – Baćkowice <i>przez Nieskurzów Stary</i>	PKS w Ostrowcu Św. S.A. w restrukturyzacji
Wszachów – Piórków <i>przez Wojciechów</i>	PKS w Ostrowcu Św. S.A. w restrukturyzacji
Gołoszyce – Modliborzyce <i>przez Oziębłów</i>	PKS w Ostrowcu Św. S.A. w restrukturyzacji
Baćkowice – Gołoszyce <i>przez Olszownica</i>	PKS w Ostrowcu Św. S.A. w restrukturyzacji
Piórków – Baćkowice <i>przez Janczyce</i>	PKS w Ostrowcu Św. S.A. w restrukturyzacji
Opatów – Opatów <i>przez Wszachów</i>	PKS w Ostrowcu Św. S.A. w restrukturyzacji
Opatów – Wszachów <i>przez Baćkowice</i>	PKS w Ostrowcu Św. S.A. w restrukturyzacji
Wszachów – Opatów <i>przez Baćkowice, Baranówek</i>	PKS w Ostrowcu Św. S.A. w restrukturyzacji
Opatów – Wszachów <i>przez Baranówek, Baćkowice</i>	PKS w Ostrowcu Św. S.A. w restrukturyzacji
Opatów – Baćkowice <i>przez Jałowęsy, Wszachów</i>	PKS w Ostrowcu Św. S.A. w restrukturyzacji
Wszachów – Opatów <i>przez Baćkowice, Jałowęsy</i>	PKS w Ostrowcu Św. S.A. w restrukturyzacji
Opatów – Wszachów <i>przez Piskrzyn, Baćkowice</i>	PKS w Ostrowcu Św. S.A. w restrukturyzacji
Baćkowice – Opatów <i>przez Baranówek, Rudniki</i>	PKS w Ostrowcu Św. S.A. w restrukturyzacji
Wszachów – Opatów <i>przez Baćkowice, Piskrzyn</i>	PKS w Ostrowcu Św. S.A. w restrukturyzacji
Baćkowice – Baćkowice <i>przez Wszachów, Piórków</i>	PKS w Ostrowcu Św. S.A. w restrukturyzacji

MIENIE KOMUNALNE (majątek Gminy)

Gmina Baćkowice na koniec 2022 r. była właścicielem gruntów o pow. 56,1504 ha wraz ze znajdującymi się na nich budynkami i budowlami, z tego:

- | | |
|---|--------------|
| - w użytkowaniu wieczystym znajduje się | - 2,6916 ha, |
| - w trwałym zarządzie | - 1,1800 ha, |
| - w użyczeniu | - 4,9998 ha, |
| - w nieodpłatnym użytkowaniu | - 0,2600 ha, |
| - w nieodpłatnym korzystaniu | - 0,2659 ha. |

W 2022 r. gmina dokonała sprzedaży 3 działek pod zabudowę mieszkaniową w Baćkowicach oraz 3 działek we Wszachowie o łącznej powierzchni 0,4360 ha.

Nabyła na podstawie decyzji Wojewody Świętokrzyskiego nieruchomości drogowe położone w Nieskurzowie Starym i Olszownicy o łącznej powierzchni 10,7066 ha.

Łączna wartość mienia komunalnego po amortyzacji, wg stanu na dzień 31 grudnia 2022 r. wynosiła ponad 72 316 538 zł.

Największe część mienia stanowiły:

- | | |
|--|-------|
| - Kryta pływalnia w Baćkowicach | - 6,8 |
| - Sieć kanalizacyjna | - 6,8 |
| - Sieci wodociągowe wraz ze stacjami i studniami | - 5,4 |
| - Budynek Domu Pomocy Społecznej w Baćkowicach | - 4,6 |
| - Budynek produkcyjno-magazynowy w Baćkowicach | - 4,5 |
| - Zbiornik retencyjny w Nieskurzowie Starym | - 4,2 |
| - Drogi | - 4,1 |
| - Oczyszczalnia ścieków Piskrzyn | - 3,2 |
| - Chodniki i parkingi na terenie gminy | - 3,1 |
| - Grunty | - 2,6 |
| - Budynek usługowy - segment II | - 2,5 |
| - Budynek Szkoły Podstawowej w Piórkowie | - 2,5 |
| - Budynek Klubu Dziecięcego w Baćkowicach | - 2,5 |

BEZPIECZEŃSTWO PUBLICZNE

Przestępczość oraz działalność policji w 2022

Rodzaj	2022
<i>Przestępczość kryminalna</i>	28
<i>Kradzież cudzej rzeczy</i>	3
<i>Kradzież z włamaniem</i>	0
<i>Przestępstwa narkotykowe</i>	0
<i>Interwencje policyjne ogółem, w tym drogowe</i>	370 <i>91</i>

Działalność straży pożarnych

- Powiatowa Straż Pożarna - Zdarzenia wg rodzaju:

Rok	Pożary	Miejscowe zagrożenie		Alarmy fałszywy	OGÓŁEM
		ogółem	w tym zdarzenia drogowe		
2022	12	54	9	0	66

- Ochotnicza Straż Pożarna

Na terenie gminy działają trzy jednostki OSP: Baćkowice, Piórków i Wszachów. Każda jednostka posiada samochód oraz wyposażona jest w podstawowy sprzęt ratowniczy.

OSP Baćkowice włączona jest do Krajowego Systemu Ratowniczo-Gaśniczego, dlatego jej wyposażenie stanowi, m.in.:

- samochód gaśniczy Volvo FL 611
- samochód ratowniczy Ford Transit
- łódź ratunkowa.

W trzech jednostkach OSP w 2022 r. zrzeszonych było 76 członków, w tym 3 kobiety. Ubezpieczeniem objętych było 33 strażaków.

W 2022 r. jednostki OSP brały udział:

- ✓ w likwidacji 107 miejscowych zagrożeń (494 strażaków),
- ✓ 8 razy w ćwiczeniach (53 strażaków),
- ✓ 2 razy w szkoleniach (31 strażaków),
- ✓ 14 strażaków skierowano na badania lekarskie,
- ✓ przyjęto 84 oświadczenia świadków potwierdzające bezpośredni udział 28 strażaków w działaniach ratowniczych ubiegających się o świadczenia ratownicze.

EDUKACJA

W 2022 r. na terenie Gminy Baćkowice funkcjonowały cztery szkoły podstawowe, które prowadziły jednocześnie oddziały przedszkolne.

Liczba uczniów i oddziałów na koniec roku szkolnego 2021/2022

Szkoły Podstawowe	4
Liczba uczniów szkół podstawowych	412
Liczba oddziałów	32
Ilość uczniowie przypadających na 1 oddział (w zaokrągleniu do pełnej osoby)	13*

- w zaokrągleniu do pełnej osoby

Liczba uczniów na terenie Gminy Baćkowice w poszczególnych placówkach.

Placówka		2021/2022
ZSP w Baćkowicach	Szkoła Podstawowa	207
	Przedszkole	64
PSP w Modliborzycach	Szkoła Podstawowa	102
	Przedszkole	36
PSP w Piórkowie	Szkoła Podstawowa	36
	Przedszkole	22
PSP we Wszachowie	Szkoła Podstawowa	67
	Przedszkole	18
RAZEM		552

Liczba uczniów, którzy ukończyli ósme klasy szkół podstawowych w 2022 r.:

Szkoła	Baćkowice	Modliborzycy	Piórków	Wszachów
Liczba uczniów	32	12	13	14

OCHRONA ZDROWIA

Samodzielny Publiczny Zakład Opieki Zdrowotnej

Podstawowa Opieka Zdrowotna dla mieszkańców gminy prowadzona jest SP ZOZ w Baćkowicach.

Stan techniczny budynku Ośrodka Zdrowia przedstawia się dobrze.

Porad lekarskich udzielało czterech lekarzy rodzinnych, w tym jeden jako pediatra. Opiekę położniczą i ginekologiczną nad osobami płci żeńskiej oraz noworodkami do 2 miesiąca życia sprawowała jedna położna.

Działalność ośrodka zdrowia w liczbach:

Wyszczególnienie	Stan na dzień 31.12.2022
Liczba deklaracji do lekarzy POZ,	3 600
Liczba deklaracji do pielęgniarki szkolnej	458
Liczba deklaracji do położnej	387
Wydatki na diagnostykę laboratoryjną i obrazową	75 475,23
Łączna liczba udzielonych porad lekarskich, w tym wizyty domowe	18 674 139
Liczba szczepień:	
- covid SARS19	662
- obowiązkowe pozostałe	960

Gabinet stomatologiczny

W kwietniu 2022 r. podpisana została umowa z firmą Corten Medic na świadczenie usług stomatologicznych, w tym świadczeń prowadzonych w ramach Narodowego Funduszu Zdrowia.

Pierwsi pacjenci z usług stomatologicznych skorzystali w październiku 2022 r.

POMOC SPOŁECZNA

Ośrodek Pomocy Społecznej

W 2022 r. z pomocy społecznej korzystało 77 rodzin (197 osoby, co stanowiło 4,1% wszystkich mieszkańców gminy).

Świadczenia pieniężne udzielono 59 rodzinom (60 osobom), a świadczenia niepieniężne 35 rodzinom (58 osobom).

W stosunku do 2021 r. tak liczba osób korzystających z pomocy i wsparcia, jak i liczba rodzin, którym przyznano świadczenie zmniejszyły się o 11.

Główne powody udzielania pomocy w 2022 r., to: ubóstwo (38), bezrobocie (34), niepełnosprawność (33), długotrwała lub ciężka choroba (32), bezradność (17), potrzeba ochrony macierzyństwa (11), bezdomność (3), alkoholizm (2), sytuacje kryzysowe (2), trudności w przystosowaniu do życia po zwolnieniu z zakładu karnego (1) oraz zdarzenia losowe (1).

Z usług opiekuńczych korzystało 7 osób.

Dom Pomocy Społecznej

Stan liczbowy pensjonariuszy na 31 grudnia 2022 roku:

Rok	Ogółem	w tym:	
		z terenu Gminy Baćkowice	spoza terenu Gminy Baćkowice
2022	37	11	26

Klub Senior+ w Olszownicy:

Podobnie jak w latach poprzednich, w 2022 r. gmina Baćkowice realizowała program wieloletni pn. KLUB SENIOR+, którego podstawowym celem jest zwiększenie aktywności seniorów.

Program pozwala seniorom na aktywne spędzanie czasu wolnego, a także zaktywizowanie i zaangażowanie w działania samopomocowe, w tym również na rzecz środowiska lokalnego. W ramach programu oferowane są zajęcia rekreacyjne, terapia zajęciowa, pogadanki, działania prozdrowotne, zajęcia kulturalno-oświatowe. W 2022 r. w programie uczestniczyło 15 seniorów.

KULTURA, SPORT i REKREACJA

Kultura w Gminie Baćkowice, tak jak w latach poprzednich oparta jest przede wszystkim na działalności Gminnej Biblioteki, szkół w Baćkowicach, Modliborzycach, Piórkowie i Wszachowie oraz Kół Gospodyń Wiejskich z Modliborzyc, Olszownicy, Piórkowa, Wszachowa i Żernik.

Gminnej bibliotece podporządkowane są świetlice: gminna w Baćkowicach i wiejska w Modliborzycach.

Działalność Gminnej Biblioteki w 2022 r.

Placówka	Stan inwentarzowy		Liczba czytelników ogółem	Wypożyczenia ogółem
	książki (wol.)	Audiobooki (wol.)		
RAZEM	31 734	64	640	11 763

Sport i rekreacja

W 2022 r. w skład infrastruktury sportowo-rekreacyjnej na terenie Gminy Baćkowice wchodziły: boisko piłkarskie w Nieskurzowie Nowym, trzy wielofunkcyjne boiska przyszkolne (Modliborzyce, Piórków, Wszachów), boisko sportowe Orlik 2012 wraz z boiskami do siatkówki i tenisa ziemnego w Baćkowicach, sale gimnastyczne przy Zespole Szkół w Baćkowicach, sala gimnastyczna przy Szkole Podstawowej w Piórkowie, kryta pływalnia w Baćkowicach oraz zbiornik wodny w Nieskurzowie.

Stowarzyszenie *UKS Baćkowice* prowadziło jedyny na terenie gminy klub sportowy dla dorosłych: drużynę piłki nożnej, która uczestniczyła w rozgrywkach klasy A prowadzonych przez Świętokrzyski ZPN.

W sezonie 2021/2022 klub zajął 11 (przedostatnie) miejsce w swojej grupie.

Kryta pływalnia swoją działalność prowadziła przez cały rok 2022, z obowiązkową przerwą techniczną w m-cu grudniu.

Zestawienie osób korzystających z pływalni w Baćkowicach w 2022 r.

Korzystający ogółem	w tym		
	Młodzież szkolna	Realizacja projektów	Sprzedaż biletów
13 476	2 322	4 200	5 037

ZABYTKI

Do najważniejszych obiektów objętych ochroną konserwatorską należą:

1. *Kościół parafialny z 1868 r. wraz z wyposażeniem w Baćkowicach.*
2. *Kościół parafialny z fundamentami z XV w. w Modliborzycach.*
3. *Kaplica z XVII w. - prezbiterium kościoła parafialnego w Piórkowie.*
4. *Cmentarz wojenny z I wojny światowej w Gołoszycach.*
5. *Cmentarz przykościelny z XIV w. w Modliborzycach.*
6. *Cmentarz parafialny w Modliborzycach.*
7. *Cmentarz przykościelny z XV w. w Baćkowicach.*
8. *Cmentarz parafialny z XIX w. w Baćkowicach*
9. *Zespół dworsko-parkowy z XIX w. w Gołoszycach.*

OCHRONA PRZYRODY

Z uwagi na szczególne walory przyrodniczo-krajobrazowe północna część Gminy Baćkowice włączona została do Jeleniewskiego Parku Krajobrazowego i objęta ochroną. Jego powierzchnia na terenie gminy obejmuje 912 ha. Otulina JPK zajmuje 3 622 ha, co stanowi blisko 38% ogólnej powierzchni gminy.

Zachodnia i południowo-zachodnia część gminy Baćkowice o pow. 2 318 ha należy do Jeleniowsko-Staszowskiego obszaru chronionego krajobrazu.

Specjalny Obszar Ochrony Siedlisk Natura 2000 - Ostoja Jeleniowska o kodzie PLH260028 obejmuje obszar 3 589 ha północnej części gminy.

Pomniki przyrody

Do najcenniejszych obiektów na terenie gminy należą pomniki przyrody:

1. Aleja lipowa w Gołoszycach składająca się z 78 drzew.
2. Dwa jesiony wyniosłe, jedna topola biała i jeden buk pospolity na terenie parku podworskiego w Gołoszycach.
3. Dwie lipy drobnolistne na terenie parafii w Piórkowie.

W 2022 r. wydano 67 zezwoleń na usunięcie 513 drzew i krzewów. Dokonano również nasadzeń w liczbie 27 drzew.

PRZYNALEŻNOŚĆ GMINY BAĆKOWICE DO KRAJOWYCH I REGIONALNYCH ORGANIZACJI

Wykaz organizacji krajowych, do których w 2022 r. należała Gmina Baćkowice

Organizacja	Data przystąpienia
Ekologiczny Związek Gmin Dorzecza Koprzywianki	16 kwietnia 1993
Związek Miast i Gmin Regionu Świętokrzyskiego	27 lipiec 2000 r.
Lokalna Grupa Działania: Stowarzyszenie Rozwoju Wsi Świętokrzyskiej	30 czerwiec 2008 r.
Związek Gmin Wiejskich Rzeczypospolitej Polskiej	18 styczeń 2018 r.

POSIEDZENIA RADY GMINY ORAZ REALIZACJA UCHWAŁ

W 2022 r. Rada Gminy Baćkowice obradowała na 15 posiedzeniach, na których podjęła 77 uchwał.

Uchwały podjęte na sesji Rady Gminy w dniu 14 stycznia 2022 r.		
1	Uchwała Nr XLV/231/22 Rady Gminy w Baćkowicach z dnia 14 stycznia 2022 r. w sprawie przyjęcia „Ramowego planu pracy Komisji Rewizyjnej Rady Gminy w Baćkowicach”	zrealizowana
2	Uchwała Nr XLV/232/22 Rady Gminy w Baćkowicach z dnia 14 stycznia 2022 r. w sprawie wyrażenia zgody na utworzenie linii komunikacyjnych i zawarcie umowy o świadczenie usług w zakresie publicznego transportu zbiorowego	zrealizowana
3	Uchwała Nr XLV/233/22 Rady Gminy w Baćkowicach z dnia 14 stycznia 2022 r. w sprawie planu dofinansowania form doskonalenia zawodowego nauczycieli oraz ustalenia maksymalnej kwoty dofinansowania w 2022 r. pobieranych przez placówki doskonalenia nauczycieli.	zrealizowana
4	Uchwała Nr XLV/234/22 Rady Gminy w Baćkowicach z dnia 14 stycznia 2022 r. w sprawie zmian w budżecie gminy na 2022 r.	zrealizowana
5	Uchwała Nr XLV/235/22 Rady Gminy w Baćkowicach z dnia 14 stycznia 2022 r. w sprawie zmian Wieloletniej Prognozy Finansowej Gminy na lata 2022- 2029	
6	Uchwała Nr XLV/236/22 Rady Gminy w Baćkowicach z dnia 14 stycznia 2022 r. w sprawie udzielenia pomocy finansowej	
Uchwały podjęte na sesji Rady Gminy w dniu 8 marca 2022 r.		
7	Uchwała Nr XLVI/237/22 Rady Gminy w Baćkowicach z dnia 8 marca 2022 r. w sprawie ustalenia wysokości ekwiwalentu pieniężnego dla członków Ochotniczych Straży Pożarnych terenu Gminy Baćkowice uczestniczących w działaniach ratowniczych, akcjach ratowniczych, ćwiczeniach lub szkoleniach organizowanych przez Państwową Straż Pożarną lub Gminę	zrealizowana
8	Uchwała Nr XLVI/238/22 Rady Gminy w Baćkowicach z dnia 8 marca 2022 r. w sprawie przyjęcia „Programu opieki nad zwierzętami bezdomnymi oraz zapobiegania bezdomności zwierząt na terenie gminy Baćkowice”	zmieniona
9	Uchwała Nr XLVI/239/22 Rady Gminy w Baćkowicach z dnia 8 marca 2022 r. w sprawie funduszu sołeckiego w 2023 roku.	zrealizowana
10	Uchwała Nr XLVI/240/22 Rady Gminy w Baćkowicach z dnia 8 marca 2022 r. w sprawie utworzenia Klubu Dziecięcego w Baćkowicach oraz nadania Statutu Klubu.	uchylona

11	Uchwała Nr XLVI/241/22 Rady Gminy w Baćkowicach z dnia 8 marca 2022 r. w sprawie sprzedaży nieruchomości.	zrealizowana
12.	Uchwała Nr XLVI/242/22 Rady Gminy w Baćkowicach z dnia 8 marca 2022 r. w sprawie sprzedaży nieruchomości.	zrealizowana
13	Uchwała Nr XLVI/243/22 Rady Gminy w Baćkowicach z dnia 8 marca 2022 r. w sprawie zmian w budżecie gminy na 2022 r.	zrealizowana
Uchwały podjęte na sesji Rady Gminy w dniu 29 marca 2022 r.		
14	Uchwała Nr XLVII/244/22 Rady Gminy w Baćkowicach z dnia 29 marca 2022 r. w sprawie rozpatrzenia petycji.	zrealizowana
15	Uchwała Nr XLVII/245/22 Rady Gminy w Baćkowicach z dnia 29 marca 2022 r. w sprawie wyrażenia zgody na zawarcie na czas nieoznaczony umowy najmu lokalu użytkowego w budynku usługowo - handlowym w Baćkowicach w drodze bezprzetargowej.	zrealizowana
16	Uchwała Nr XLVII/246/22 Rady Gminy w Baćkowicach z dnia 29 marca 2022 r. w sprawie przyjęcia Gminnego Programu Profilaktyki i Rozwiązywania Problemów Alkoholowych oraz Przeciwdziałania Narkomanii dla Gminy Baćkowice na lata 2022-25.	w realizacji
17	Uchwała Nr XLVII/247/22 Rady Gminy w Baćkowicach z dnia 29 marca 2022r. w sprawie uchwalenia Gminnego Programu Przeciwdziałania Przemocy w Rodzinie oraz Ochrony Ofiar Przemocy w Rodzinie na rok 2022.	zrealizowana
18	Uchwała Nr XLVII/248/22 Rady Gminy w Baćkowicach z dnia 29 marca 2022 r. zmieniająca uchwałę w sprawie likwidacji jednostki budżetowej Gminy Baćkowice „Gminnego Zespołu Ekonomiczno-Administracyjnego Szkół w Baćkowicach” i utworzenia jednostki budżetowej Gminy Baćkowice „Centrum Usług Wspólnych w Baćkowicach”.	zrealizowana
19	Uchwała Nr XLVII/249/22 Rady Gminy w Baćkowicach z dnia 29 marca 2022 r. w sprawie zmiany uchwały Nr XLVI/238/22 Rady Gminy w Baćkowicach z dnia 8 marca 2022 roku w sprawie przyjęcia „Programu opieki nad zwierzętami bezdomnymi oraz zapobiegania bezdomności zwierząt na terenie gminy Baćkowice”	zrealizowana
20	Uchwała Nr XLVII/250/22 Rady Gminy w Baćkowicach z dnia 29 marca 2022 r. w sprawie zmian w budżecie gminy na 2022 r.	zrealizowana
21	Uchwała Nr XLVII/251/22 Rady Gminy w Baćkowicach z dnia 29 marca 2022 r. w sprawie zmian Wieloletniej Prognozy Finansowej Gminy na lata 2022- 2029.	zrealizowana
Uchwały podjęte na sesji Rady Gminy w dniu 12 kwietnia 2022 r.		
22	Uchwała Nr XLVIII/252/22 Rady Gminy w Baćkowicach z dnia 12 kwietnia 2022 r. zmieniająca uchwałę w sprawie utworzenia Klubu Dziecięcego w Baćkowicach oraz nadania Statutu Klubu.	zrealizowana

23	Uchwała Nr XLVIII/253/22 Rady Gminy w Baćkowicach z dnia 12 kwietnia 2022 r. w sprawie upoważnienia Kierownika Ośrodka Pomocy Społecznej w Baćkowicach do załatwiania indywidualnych spraw z zakresu świadczenia pieniężnego przysługującego z tytułu zapewnienia zakwaterowania i wyżywienia obywatelom Ukrainy.	zrealizowana
24	Uchwała Nr XLVIII/254/22 Rady Gminy w Baćkowicach z dnia 12 kwietnia 2022 r. w sprawie wyrażenia zgody na zawarcie na czas nieoznaczony umowy najmu lokalu użytkowego w budynku byłego SKR w Baćkowicach w drodze bezprzetargowej.	zrealizowana
25	Uchwała Nr XLVIII/255/22 Rady Gminy w Baćkowicach z dnia 12 kwietnia 2022 r. w sprawie udzielenia upoważnień dla Wójta Gminy Baćkowice do realizacji zadań związanych z pomocą obywatelom Ukrainy w związku z konfliktem zbrojnym na terytorium tego państwa.	zrealizowana
26	Uchwała Nr XLVIII/256/22 Rady Gminy w Baćkowicach z dnia 12 kwietnia 2022 r. w sprawie zmian w budżecie gminy na 2022 r.	zrealizowana
Uchwały podjęte na sesji Rady Gminy w dniu 26 kwietnia 2022 r.		
27	Uchwała Nr XLIX/257/22 Rady Gminy w Baćkowicach z dnia 26 kwietnia 2022 r. w sprawie utworzenia Klubu Dziecięcego w Baćkowicach oraz nadania Statutu Klubu.	zrealizowana
28	Uchwała Nr XLIX/258/22 Rady Gminy w Baćkowicach z dnia 26 kwietnia 2022 r. w sprawie zmian w budżecie gminy na 2022 r.	zrealizowana
29	Uchwała Nr XLIX/259/22 Rady Gminy w Baćkowicach z dnia 26 kwietnia 2022 r. w sprawie zmian Wieloletniej Prognozy Finansowej Gminy na lata 2022- 2029.	zrealizowana
Uchwały podjęte na sesji Rady Gminy w dniu 30 maja 2022 r.		
30	Uchwała Nr L/260/22 Rady Gminy w Baćkowicach z dnia 30 maja 2022 r. w sprawie zmiany granic Jeleniowsko-Staszowskiego Obszaru Chronionego Krajobrazu utworzonego Uchwałą Sejmiku nr XXXVI/624/13 z dnia 23 września 2013 roku, na terenie sołectwa Wszachów.	zrealizowana
31	Uchwała Nr L/261/22 Rady Gminy w Baćkowicach z dnia 30 maja 2022 r. w sprawie wyrażenia zgody na zawarcie na czas nieoznaczony umowy najmu budynku hali magazynowej w Baćkowicach w drodze bezprzetargowej.	zrealizowana
32	Uchwała Nr L/262/22 Rady Gminy w Baćkowicach z dnia 30 maja 2022 r. w sprawie ustalenia regulaminu wynagradzania nauczycieli zatrudnionych w szkołach i placówkach prowadzonych przez Gminę Baćkowice	zrealizowana
33	Uchwała Nr L/263/22 Rady Gminy w Baćkowicach z dnia 30 maja 2022 r. w sprawie wyznaczenia miejsca do prowadzenia handlu w piątki i soboty przez rolników i ich domowników oraz uchwalenia regulaminu określającego zasady prowadzenia handlu w piątki	zrealizowana

34	i soboty przez rolników i ich domowników. Uchwała Nr L/264/22 Rady Gminy w Baćkowicach z dnia 30 maja 2022 r. w sprawie zmian w budżecie gminy.	zrealizowana
35	Uchwała Nr L/265/22 Rady Gminy w Baćkowicach z dnia 30 maja 2022 r. w sprawie zmian Wieloletniej Prognozy Finansowej Gminy na lata 2022- 2029.	zrealizowana
Uchwały podjęte na sesji Rady Gminy w dniu 14 czerwca 2022 r.		
36	Uchwała Nr LI/266/22 Rady Gminy w Baćkowicach z dnia 14 czerwca 2022 r. w sprawie określenia średniej ceny jednostki paliwa w Gminie Baćkowice na rok szkolny 2022/2023.	w realizacji
37	Uchwała Nr LI/267/22 Rady Gminy w Baćkowicach z dnia 14 czerwca 2022 r. w sprawie zmian w budżecie gminy na 2022 r.	zrealizowana
38	Uchwała Nr LI/268/22 Rady Gminy w Baćkowicach z dnia 14 czerwca 2022 r. w sprawie zmian Wieloletniej Prognozy Finansowej Gminy na lata 2022- 2029	zrealizowana
Uchwały podjęte na sesji Rady Gminy w dniu 27 czerwca 2022 r.		
39	Uchwała Nr LII/269/22 Rady Gminy w Baćkowicach z dnia 27 czerwca 2022 r. w sprawie regulaminu utrzymania czystości i porządku na terenie Gminy Baćkowice.	zrealizowana
40	Uchwała Nr LII/270/22 Rady Gminy w Baćkowicach z dnia 27 czerwca 2022 r. w sprawie udzielenia Wójtowi Gminy Baćkowice wotum zaufania.	zrealizowana
41	Uchwała Nr LII/271/22 Rady Gminy w Baćkowicach z dnia 27 czerwca 2022 r. w sprawie zatwierdzenia sprawozdania finansowego Gminy Baćkowice za 2021 rok wraz ze sprawozdaniem z wykonania budżetu Gminy Baćkowice za 2021 rok.	zrealizowana
42	Uchwała Nr LII/272/22 Rady Gminy w Baćkowicach z dnia 27 czerwca 2022 r. w sprawie udzielenia Wójtowi Gminy Baćkowice absolutorium z tytułu wykonania budżetu za 2021 rok.	zrealizowana
43	Uchwała Nr LII/273/22 Rady Gminy w Baćkowicach z dnia 27 czerwca 2022 r. w sprawie zatwierdzenia sprawozdania finansowego Samodzielnego Publicznego Zakładu Opieki Zdrowotnej w Baćkowicach za 2021 rok.	zrealizowana
44	Uchwała Nr LII/274/22 Rady Gminy w Baćkowicach z dnia 27 czerwca 2022 r. w sprawie zmian w budżecie gminy na 2022 r.	zrealizowana
Uchwały podjęte na sesji Rady Gminy w dniu 30 sierpnia 2022 r.		
45	Uchwała Nr LIII/275/22 Rady Gminy w Baćkowicach z dnia 30 sierpnia 2022 r. w sprawie uchwalenia Gminnego Programu Wspierania Rodziny dla Gminy Baćkowice na lata 2022-2024.	w realizacji

46	Uchwała Nr LIII/276/22 Rady Gminy w Baćkowicach z dnia 30 sierpnia 2022 r. w sprawie wyrażenia zgody na odstąpienie od obowiązku przetargowego na wydzierżawienie nieruchomości zajętych pod wodociągi gminne stanowiących mienie Gminy Baćkowice.	
47	Uchwała Nr LIII/277/22 Rady Gminy w Baćkowicach z dnia 30 sierpnia 2022 r. w sprawie wydzierżawienia nieruchomości.	zrealizowana
48	Uchwała Nr LIII/278/22 Rady Gminy w Baćkowicach z dnia 30 sierpnia 2022 r. w sprawie określenia tygodniowego obowiązkowego wymiaru zajęć dla niektórych nauczycieli specjalistów w szkołach i przedszkolach dla których organem prowadzącym jest Gmina Baćkowic.	zrealizowana
49	Uchwała Nr LIII/279/22 Rady Gminy w Baćkowicach z dnia 30 sierpnia 2022 r. w sprawie zmian w budżecie gminy na 2022 r.	zrealizowana
50	Uchwała Nr LIII/280/22 Rady Gminy w Baćkowicach z dnia 30 sierpnia 2022 r. w sprawie zmian Wieloletniej Prognozy Finansowej Gminy na lata 2022- 2029	zrealizowana
Uchwały podjęte na sesji Rady Gminy w dniu 27 września 2022 r.		
51	Uchwała Nr LIV/281/22 Rady Gminy w Baćkowicach z dnia 27 września 2022 r. w sprawie ustalenia dopłat z budżetu gminy do taryf za zbiorowe zaopatrzenie w wodę i za wprowadzanie ścieków do kanalizacji na terenie Gminy Baćkowice.	zrealizowana
52	Uchwała Nr LIV/282/22 Rady Gminy w Baćkowicach z dnia 27 września 2022 r. w sprawie zmian w budżecie gminy na 2022 r.	zrealizowana
53	Uchwała Nr LIV/283/22 Rady Gminy w Baćkowicach z dnia 27 września 2022 r. w sprawie zmian Wieloletniej Prognozy Finansowej Gminy na lata 2022- 2029.	zrealizowana
Uchwały podjęte na sesji Rady Gminy w dniu 21 października 2022 r.		
54	Uchwała Nr LV/284/22 Rady Gminy w Baćkowicach z dnia 21 października 2022 r. w sprawie rozpatrzenia petycji.	zrealizowana
55	Uchwała Nr LV/285/22 Rady Gminy w Baćkowicach z dnia 21 października 2022 r. w sprawie przystąpienia do sporządzenia zmiany Nr 4 Studium uwarunkowań i kierunków zagospodarowania przestrzennego gminy Baćkowice.	w realizacji
56	Uchwała Nr LV/286/22 Rady Gminy w Baćkowicach z dnia 21 października 2022 r. w sprawie przystąpienia do sporządzenia zmiany Nr 7 miejscowego planu zagospodarowania przestrzennego gminy Baćkowice.	w realizacji
57	Uchwała Nr LV/287/22 Rady Gminy w Baćkowicach z dnia 21 października 2022 r. w sprawie przystąpienia do sporządzenia zmiany Nr 8 miejscowego planu zagospodarowania przestrzennego gminy Baćkowice.	w realizacji

58	Uchwała Nr LV/288/22 Rady Gminy w Baćkowicach z dnia 21 października 2022 r. w sprawie upoważnienia Kierownika Ośrodka Pomocy Społecznej w Baćkowicach do załatwiania indywidualnych spraw z zakresu przyznawania, wypłacania i określania wysokości dodatku dla podmiotów wrażliwych z tytułu wykorzystania niektórych źródeł ciepła.	zrealizowana
59	Uchwała Nr LV/289/22 Rady Gminy w Baćkowicach z dnia 21 października 2022 r. w sprawie zmian w budżecie gminy na 2022 r.	zrealizowana

Uchwały podjęte na sesji Rady Gminy w dniu 30 listopada 2022 r.

60	Uchwała Nr LVI/290/22 Rady Gminy w Baćkowicach z dnia 30 listopada 2022 r. w sprawie wyrażenia zgody na zamianę nieruchomości pomiędzy Gminą Baćkowice, a osobą fizyczną.	Zrealizowana
61	Uchwała Nr LVI/291/22 Rady Gminy w Baćkowicach z dnia 30 listopada 2022 r. zmieniająca Uchwałę Nr XXVI/168/13 Rady Gminy Baćkowice z dnia 27 lutego 2013 r. w sprawie określenia przystanków komunikacyjnych oraz warunków korzystania z przystanków komunikacyjnych, których właścicielem lub zarządzającym jest Gmina Baćkowice.	zrealizowana
62	Uchwała Nr LVI/292/22 Rady Gminy w Baćkowicach z dnia 30 listopada 2022 r. w sprawie określenia stawki za 1 kilometr przebiegu pojazdu w Gminie Baćkowice do obliczenia zwrotu kosztów przewozu dzieci, młodzieży, uczniów oraz rodziców.	zrealizowana
63	Uchwała Nr LVI/293/22 Rady Gminy w Baćkowicach z dnia 30 listopada 2022 r. w sprawie przyjęcia Programu współpracy Gminy Baćkowice z organizacjami pozarządowymi oraz podmiotami określonymi w art. 3 ust. 3 ustawy z dnia 24 kwietnia 2003 r. o działalności pożytku publicznego i o wolontariacie na rok 2023.	w realizacji
64	Uchwała Nr LVI/294/22 Rady Gminy w Baćkowicach z dnia 30 listopada 2022 r. w sprawie zmian w budżecie gminy na 2022 r.	zrealizowana
65	Uchwała Nr LVI/295/22 Rady Gminy w Baćkowicach z dnia 30 listopada 2022 r. w sprawie zmian Wieloletniej Prognozy Finansowej Gminy na lata 2022- 2029.	zrealizowana
66	Uchwała Nr LVI/296/22 Rady Gminy w Baćkowicach z dnia 30 listopada 2022 r. w sprawie obniżenia ceny skupu żyta do celów wymiaru podatku rolnego.	zrealizowana
67	Uchwała Nr LVI/297/22 Rady Gminy w Baćkowicach z dnia 30 listopada 2022 r. w sprawie określenia wysokości stawek podatku od nieruchomości.	zrealizowana
68	Uchwała Nr LVI/298/22 Rady Gminy w Baćkowicach z dnia 30 listopada 2022 r. w sprawie poboru łącznego zobowiązania pieniężnego, podatku rolnego, podatku leśnego oraz podatku od nieruchomości w drodze inkasa, określenia inkasentów i wynagrodzenia za inkaso.	zrealizowana

Uchwały podjęte na sesji Rady Gminy w dniu 16 grudnia 2022 r.

69	Uchwała Nr LVII/299/22 Rady Gminy w Baćkowicach z dnia 16 grudnia 2022 r. w sprawie uzgodnienia projektu uchwały Sejmiku Województwa Świętokrzyskiego w sprawie zmiany uchwały Nr XXXV/624/13 Sejmiku Województwa Świętokrzyskiego z dnia 23 września 2013 r. dotyczącej wyznaczenia granic Jeleniowsko-Staszowskiego Obszaru Chronionego Krajobrazu przyjętej uchwałą Nr LIII/656/22 Sejmiku Województwa Świętokrzyskiego z dnia 28 listopada 2022 roku, na terenie sołectwa Wszachów w gminie Baćkowice.	zrealizowana
70	Uchwała Nr LVII/300/22 Rady Gminy w Baćkowicach z dnia 16 grudnia 2022 r. w sprawie zmian w budżecie gminy na 2022 r.	zrealizowana
71	Uchwała Nr LVII/301/22 Rady Gminy w Baćkowicach z dnia 16 grudnia 2022 r. w sprawie zmian Wieloletniej Prognozy Finansowej Gminy na lata 2022- 2029.	zrealizowana

Uchwały podjęte na sesji Rady Gminy w dniu 21 grudnia 2022 r.

72	Uchwała Nr LVIII/302/22 Rady Gminy w Baćkowicach z dnia 21 grudnia 2022 r. w sprawie uchwalenia budżetu Gminy Baćkowice na 2023 rok.	zrealizowana
73	Uchwała Nr LVIII/303/22 Rady Gminy w Baćkowicach z dnia 21 grudnia 2022 r. w sprawie Wieloletniej Prognozy Finansowej Gminy na lata 2023 - 2029.	zrealizowana
74	Uchwała Nr LVIII/304/22 Rady Gminy w Baćkowicach z dnia 21 grudnia 2022 r. w sprawie zmian w budżecie gminy na 2022 r.	zrealizowana
75	Uchwała Nr LVIII/305/22 Rady Gminy w Baćkowicach z dnia 21 grudnia 2022 r. w sprawie zmiany Nr 6 miejscowego planu zagospodarowania przestrzennego gminy Baćkowice	zrealizowana

Uchwały podjęte na sesji Rady Gminy w dniu 30 grudnia 2022 r.

76	Uchwała Nr LIX/306/22 Rady Gminy w Baćkowicach z dnia 30 grudnia 2022 r. w sprawie wyrażenia zgody na umorzenie należności przypadającej w 2022 r. Gminie Baćkowice od Stowarzyszenia Na Rzecz Rozwoju Wsi Gminy Baćkowice „Edukacja i Przyszłość”	zrealizowana
77	Uchwała Nr LIX/307/22 Rady Gminy w Baćkowicach z dnia 30 grudnia 2022 r. uchylająca uchwałę w sprawie udzielenia upoważnień dla Wójta Gminy Baćkowice do realizacji zadań związanych z pomocą obywatelom Ukrainy w związku z konfliktem zbrojnym na terytorium tego państwa	zrealizowana

WYKAZ WAŻNIEJSZYCH PRZETARGÓW PRZEPROWADZONYCH W 2022 r.

Lp.	okres	Przedmiot zamówienia	
1	05.01.2022	Zapytanie cenowe na: Odbiór, transport i utylizację wyrobów zawierających azbest.	rozstrzygnięty
2	05.01.2022 14.01.2022	Zapytanie ofertowe nr 2 na dostawę pomocy dydaktycznych dla potrzeb realizacji Rządowego Programu „Laboratoria Przyszłości” <i>Miejsce realizacji: Publiczna Szkoła Podstawowa w Baćkowicach.</i>	rozstrzygnięty
3	14.01.2022 21.01.2022	Trzeci przetarg ustny nieograniczony na sprzedaż niezabudowanych działek w miejscowości Baćkowiec. <i>Przetarg dotyczył działek gruntu nr 550/9, 550/10 oraz 550/12, stanowiących własność Gminy Baćkowiec, przeznaczonych pod zabudowę mieszkalną jednorodziną.</i>	rozstrzygnięty
4	28.03.2022 09.05.2022	Czwarty przetarg ustny nieograniczony na sprzedaż niezabudowanych działek w miejscowości Baćkowiec. <i>Przetarg dotyczył działek gruntu nr 550/10 oraz 550/12, stanowiących własność Gminy Baćkowiec, przeznaczonych pod zabudowę mieszkalną jednorodziną.</i>	rozstrzygnięty
5	06.04.2022 30.08.2022	Przetarg nieograniczony na budowę instalacji PV, zastąpienie źródeł ciepła niskoemisyjnymi oraz inteligentne zarządzanie gospodarką energetyczną budynków użyteczności publicznej.	rozstrzygnięty
6	29.04.2022 28.06.2023	Zamówienie na roboty budowlane - Budowa boiska trawiastego oraz bieżni prostej 4-torowej przy Szkole Podstawowej w Baćkowicach	rozstrzygnięty
7	01.06.2022 21.06.2022	Zapytanie ofertowe na zapewnienie całodziennego żywienia dla dzieci uczęszczających do klubu dziecięcego w wieku od 1 roku do 3 lat, w postaci cateringu w ramach projektu Gminny Klub Dziecięcy w Baćkowicach	

8	03.06.2022 14.06.2022	Rozeznanie rynku dla zadania - Zakup wyposażenia i zabawek do Klubu Dziecięcego w Baćkowicach	rozstrzygnięty
9	03.06.2022 14.06.2022	Rozeznanie rynku dla zadania - Zakup i dostawa sprzętu/urządzeń biurowych oraz ich serwis gwarancyjny do Klubu Dziecięcego w Baćkowicach	rozstrzygnięty
10	07.06.2022 20.06.2022	Rozeznanie rynku dla zadania - Dostawa materiałów zużywalnych do opieki nad dziećmi w wieku do 3 roku życia w Klubie Dziecięcym w Baćkowicach	rozstrzygnięty
11	05.08.2022 23.09.2022	Zamówienie na roboty budowlane - Przebudowa dróg dojazdowych do gruntów rolnych oraz remont drogi gminnej na terenie Gminy Baćkowice	rozstrzygnięty
12	14.10.2022 27.10.2022	Zaproszenie do składania ofert na usługi przy zimowym utrzymaniu dróg gminnych w sezonie 2022/2023 na terenie gminy Baćkowice oraz na innych drogach w zależności od potrzeb i dyspozycji Zamawiającego.	rozstrzygnięty
13	19.10.2022	Zapytanie cenowe na: Zakup tablicy elektronicznej - telebimu	rozstrzygnięty
14	10.11.2022 01.12.2022	Zamówienie - Dostawa oleju napędowego grzewczego do szkół na terenie Gminy Baćkowice w roku 2023	rozstrzygnięty
15	07.12.2022 20.12.2022	Zapytanie cenowe na: Zakup opału w 2023 r. do budynków należących do Gminy Baćkowice	rozstrzygnięty
16	15.12.2022 29.12.2022	Zapytanie ofertowe dotyczące przygotowania i dostawy posiłku dla Dziennego Domu Senior+ w Olszownicy - 2023 r.	rozstrzygnięty

REALIZACJA POLITYK, PROGRAMÓW i STRATEGII

Program Rewitalizacji Gminy Baćkowice na lata 2015-2023

Program rewitalizacji gminy zakłada przede wszystkim optymalne wykorzystanie specyficznych uwarunkowań wskazanych w programie obszarów gminy oraz wzmacnianie ich potencjału. Gmina jest głównym organem inicjującym i kierującym działaniami w celu tworzenia warunków do prowadzenia rewitalizacji, ale rewitalizacja powinna być prowadzona przez wielu interesariuszy społecznych i gospodarczych.

W 2022 r. w ramach działań rewitalizacyjnych, przywracających gospodarczy charakter terenu po byłej SKR przeprowadzono prace adaptacyjne w budynku usługowo-handlowym na potrzeby gabinetu stomatologicznego.

W kwietniu 2022 r. wydzierżawiono również wybudowaną w poprzednich latach wiatę na potrzeby miejscowej szwalni.

Program usuwania azbestu

W 2013 r. gmina przyjęła Program Usuwania Wyrobów Zawierających Azbest na lata 2013-2032, którego głównym celem jest wyeliminowanie z przestrzeni gminy pokryć, stanowiących istotne zagrożenie dla zdrowia.

Łącznie na terenie Gminy zinwentaryzowane zostało (po aktualizacjach) **6 833,82** ton azbestu. Utylizacja wyrobów zawierających azbest odbywa się dzięki dotacji z Wojewódzkiego Funduszu Ochrony Środowiska i Gospodarki Wodnej w Kielcach.

W 2022 r. ilość unieszkodliwionych wyrobów zawierających azbest wyniosła **117,47** ton. Natomiast realizując od 2013 r. gminny *Program* łącznie zutyliczowano do końca 2022 r. **546,62** ton, co stanowi niecałe 8% zinwentaryzowanego stanu.

Kompleksowy Plan Rozwoju Szkół w Gm. Baćkowice na lata 2016-2023.

Plan jest strategicznym dokumentem gminy wyznaczającym kierunki jej rozwoju w zakresie szkolnictwa. Ukierunkowany jest na wykorzystanie potencjału intelektualnego i materialnego szkół oraz innych zasobów, które mogą przyczynić się do optymalizacji szkolnictwa na terenie gminy.

W 2022 nie prowadzono działań wyznaczonych przez przyjęty plan.

Gminny Program Profilaktyki i Rozwiązywania Problemów Alkoholowych oraz Gminny Program Przeciwdziałania Narkomanii

Gminny Program Profilaktyki i Rozwiązywania Problemów Alkoholowych dla Gminy Baćkowice na 2022 r. określał lokalną strategię w zakresie profilaktyki uzależnień oraz minimalizację szkód społecznych i indywidualnych wynikających z używania alkoholu. Nadrzędnym celem Programu było tworzenie systemu działań profilaktycznych i naprawczych zmierzających do minimalizowania rozmiarów istniejących problemów oraz zapobiegania powstaniu nowych.

Program był kontynuacją działań realizowanych w poprzednich latach.

Według stanu na dzień 31 grudnia 2022 r. na terenie gminy znajdowało się 8 punktów sprzedaży napojów alkoholowych przeznaczonych do spożycia poza miejscem sprzedaży oraz 3 punkty sprzedaży napojów alkoholowych przeznaczonych do spożyciem w miejscu.

Łączna liczba zezwoleń wynosiła 28

w tym:	na alkohol do 4,5%	- 11
	na alkohol od 4,5% do 18% z wyjątkiem piwa	- 9
	powyżej 18%	- 8

Wartość alkoholu sprzedanego w 2022 r. na terenie gminy (wg oświadczeń przedsiębiorców) wyniosła:

do 4,5% oraz piwa	od 4,5% do 18% z wyjątkiem piwa	Powyżej 18%	RAZEM
1 237 851,72	164 728,33	1 452 632,11	2 855 212,16

Program Opieki Nad Zwierzętami Bezdomnymi oraz Zapobiegania Bezdomności Zwierząt

Zgodnie z przewodnim mottem *Programu opieki nad zwierzętami bezdomnymi oraz zapobiegania bezdomności zwierząt na terenie Gminy Baćkowice* zwierzętom, jako istotom zdolnym do odczuwania cierpienia, człowiek jest winien poszanowanie oraz ochronę i opiekę”.

Gmina Baćkowice w ramach przyjętego programu umieściła w schroniskach 24 psy oraz poddała sterylizacji 12 kocic i 12 suk.

W ptasim azylu umieszczono 1 myszołowa i 6 małych jeży.

BUDŻET OBYWATELSKI

Zgodnie z art. 5a ust. 3 i 4 usg budżet obywatelski jest formą konsultacji społecznych, w ramach których mieszkańcy corocznie decydują o części wydatków budżetu gminy, a wybrane zadania zostają uwzględnione w uchwale budżetowej. Ustawa daje jedynie możliwość gminom, nie nakłada natomiast obowiązku jego przyjęcia.

Gmina Baćkowice nie miała uchwalonego na 2022 r. budżetu obywatelskiego.

SPRZEDAŻ WĘGLA

W związku z kryzysem na rynku węgla w 2022 r. władze państwowe obciążyły samorządy gminne obowiązkiem dystrybucji węgla dla gospodarstw domowych po preferencyjnej cenie (*Ustawa z dnia 27 października 2022 r. o zakupie preferencyjnym paliwa stałego dla gospodarstw domowych*).

Prowadząc tę nietypową działalność, Gmina Baćkowice w 2022 r. rozprowadziła wśród swoich mieszkańców 129 ton węgla.

GMINA BAĆKOWICE W NIEZALEŻNYCH RANKINGACH

Ranking Gmin Regionu Świętokrzyskiego 2022.

Po raz drugi Fundacja Rozwoju Demokracji Lokalnej oraz Urząd Statystyczny w Kielcach przygotowali i ogłosili Ranking Gmin Regionu Świętokrzyskiego. Według organizatorów, głównym celem rankingu jest wyłonienie i promowanie gmin wyróżniających się pod względem rozwoju społeczno-gospodarczego oraz najlepszych stosowanych praktyk.

Miejsce w rankingu określał wynik 16 wskaźników.

W dniu 5 grudnia 2022 r. na gali w Kieleckim Centrum Kultury ogłoszono wyniki i wręczono wyróżnienia. Pierwsze miejsce w województwie przyznano Gminie Nowiny, kolejne Gminie Morawica, Gminie Strawczyn, Gminie Solec Zdrój i Gminie Górno.

Pierwsze miejsce w powiecie opatowskim zajęło Miasto i Gmina Ożarów, za co otrzymała stosowne wyróżnienie.

Gminy Baćkowice wprawdzie nie wyróżniono, ale zajęła ona 2 miejsce w Powiecie Opatowskim i 19 w województwie.

W poszczególnych kategoriach Gmina Baćkowice sklasyfikowana została w województwie na następujących pozycjach:

Lp.	Nazwa wskaźnika	m-ce
1	Średnioroczne dochody własne gmin na 1 mieszkańca w latach 2019-2021	11
2	Średnioroczne wydatki majątkowe inwestycyjne gmin na 1 mieszkańca w latach 2019-2021	14
3	Średnioroczny wskaźnik zadłużenia gminy w latach 2019-2021	10
4	Udział wydatków bieżących gminy na administrację publiczną w wydatkach ogółem w 2021 r.	43
5	Średnioroczne środki z Unii Europejskiej i innych źródeł niepodlegających zwrotowi na finansowanie programów i projektów unijnych stanowiące dochód gminy na 1 mieszkańca w latach 2019-2021	22
6	Liczba podmiotów gospodarki narodowej zarejestrowanych w REGON na 1000 mieszkańców w wieku produkcyjnym w 2021 r.	97
7	Wynik egzaminu 8-klasisty w roku szkolnym 2021/2022 (średni wynik w %)	23

8	Saldo migracji na 1000 mieszkańców w 2021 r.	25
9	Wydatki gmin na kulturę i ochronę dziedzictwa narodowego na 1 mieszkańca w 2021 r.	83
10	Udział środków przekazanych organizacjom pozarządowym w wydatkach bieżących gminy w 2021 r.	37
11	Wydatki gmin na ochronę powietrza i klimatu na 1 mieszkańca w 2021 r.	33
12	Odsetek korzystających z sieci kanalizacyjnej w 2021 r.	53
13	Przyrost naturalny na 1000 mieszkańców w 2021 r.	29
14	Udział powierzchni objętej obowiązującymi miejscowymi planami zagospodarowania przestrzennego w powierzchni ogółem gminy w 2021 r.	1
15	Wydatki bieżące gmin na oświatę, wychowanie i opiekę nad dzieckiem w wieku do lat 3 na 1 mieszkańca w wieku produkcyjnym w 2021 r.	72
16	Udział nakładów na szkolenia pracowników rad i urzędów gmin w wydatkach bieżących gmin na administrację publiczną w 2021 r.	78

Podsumowanie

Raport stanowi podsumowanie działalności Wójta Gminy Baćkowice w 2022 r., a ujęte w nim dane statystyczne stanowią istotne źródło informacji oraz ukazują aktualny stan gminy.

Zawarte w raporcie zbiory, zestawienia i informacje stanowią również podstawę do stwierdzenia, że rok 2022 był kolejnym bardzo dobrym okresem dla Gminy Baćkowice, a zrealizowane zadania umocniły ją wśród samorządów najlepiej wykorzystujących istniejące możliwości do rozwoju.

Z poważaniem:
Marian Partyka Wójt