



# PROGNOZA ODDZIAŁYWANIA NA ŚRODOWISKO

## ZMIANY NR 7

### MIEJSCOWEGO PLANU ZAGOSPODAROWANIA PRZESTRZENNEGO

### GMINY BAĆKOWICE

- opiniowanie -

oraz wyłożenie do publicznego wglądu

Autor prognozy oddziaływania na środowisko:

KAMA KOTOWICZ  
USŁUGI URBANISTYCZNE: PROGNOZY, PROGRAMY, PLANY  
ul. Marii Krzyżanowskiej 9 lok. 14  
25-435 Kielce  
NIP: 6572426329  
tel. 600 166 122

Baćkowice, 29 czerwca 2023 r. oraz listopad 2023 r.

## SPIS TREŚCI

1. Wstęp.....	4
1.1. Podstawy formalno – prawne opracowania prognozy oddziaływania na środowisko .....	4
1.2. Cel i zakres prognozy oddziaływania na środowisko.....	5
1.3. Informacje o metodach zastosowanych przy sporządzaniu prognozy.....	6
2. Ustalenia projektowanego dokumentu oraz jego powiązania z innymi dokumentami .....	8
2.1. Zawartość, główne cele i zakres projektu zmiany planu .....	8
2.2. Powiązania projektu zmiany planu z innymi dokumentami.....	11
3. Analiza i ocena istniejącego stanu środowiska .....	12
3.1. Położenie terenów objętych projektem zmiany dokumentu oraz stan ich zainwestowania .....	12
3.2. Charakterystyka terenu pod kątem systemu powiązań przyrodniczych.....	13
3.3. Waloryzacja faunistyczna i florystyczna.....	15
3.4. Geologia, morfologia, zasoby naturalne i walory krajobrazowe.....	16
3.5. Charakterystyka warunków wodnych: wody powierzchniowe i podziemne .....	19
3.6. Charakterystyka i ocena warunków glebowych.....	22
3.7. Charakterystyka warunków klimatycznych, stanu jakości powietrza i higieny atmosfery .....	23
3.8. Zasoby dziedzictwa kulturowego .....	25
3.9. Istniejące problemy ochrony środowiska istotne z punktu widzenia projektowanego dokumentu	25
3.10 Ocena potencjalnych zmian stanu środowiska w przypadku braku realizacji ustaleń projektu zmiany planu .....	26
4. Cele ochrony środowiska ustanowione na szczeblu międzynarodowym, wspólnotowym i krajowym, istotne z punktu widzenia projektowanego dokumentu .....	26
5. Analiza i ocena przewidywanego znaczącego oddziaływania, w tym na cele i przedmiot ochrony obszaru Natura 2000 oraz na integralność tego obszaru .....	30
5.1. Ocena zgodności postanowień projektu dokumentu z aktami prawnymi dotyczącymi form ochrony przyrody .....	31
5.2. Oddziaływanie na cele i przedmiot ochrony obszaru Natura 2000 .....	34
5.3. Oddziaływanie na integralność obszaru Natura 2000 .....	34
5.4. Oddziaływanie na świat roślin i zwierząt oraz bioróżnorodność .....	35
~ Ochrona różnorodności biologicznej, w tym ochrona terenów zieleni ~.....	35
~ Ochrona gatunkowa okazów, siedlisk, ostoi roślin, zwierząt i grzybów ~ .....	35
~ Ochrona lokalnych korytarzy ekologicznych ~ .....	36
5.5. Oddziaływanie na zdrowie ludzi, krajobraz i dobra materialne, w tym zabytki .....	37
~ Ochrona zdrowia ludzi oraz warunków i jakości życia mieszkańców ~ .....	37
~ Ochrona krajobrazu i zabytków~.....	37
5.6. Przekształcenie naturalnego ukształtowania terenu, wykorzystanie zasobów środowiska .....	37
5.7. Oddziaływanie na powierzchnię ziemi, wody powierzchniowe i wody podziemne.....	38
5.8. Dotrzymanie celów środowiskowych określonych w planie gospodarowania wodami na obszarze dorzecza odry oraz oddziaływanie na stan ilościowy i stan chemiczny .....	39

5.9. Wprowadzanie gazów i pyłów do powietrza, emisja hałasu, klimat i promieniowanie elektromagnetyczne.....	40
5.10. Oddziaływanie skumulowane.....	40
5.11. Ryzyko wystąpienia poważnej awarii .....	40
6. Charakterystyka rozwiązań mających na celu zapobieganie, ograniczenie lub kompensację przyrodniczą negatywnych oddziaływań na środowisko, mogących być rezultatem realizacji projektowanego dokumentu .....	41
7. Rozwiązania inne niż w projektowanym dokumencie, eliminujące lub ograniczające negatywne oddziaływanie na środowisko .....	43
8. Informacje o przewidywanych metodach analizy realizacji postanowień projektowanego dokumentu oraz częstotliwości jej przeprowadzenia .....	43
9. Informacje o możliwości transgranicznego oddziaływania ustaleń projektu zmiany dokumentu na środowisko .....	44
10. Streszczenie w języku niespecjalistycznym .....	44
Załączniki:	
1. Oświadczenie autora prognozy	

## 1. WSTĘP

### 1.1. PODSTAWY FORMALNO – PRAWNE OPRACOWANIA PROGNOZY ODDZIAŁYWANIA NA ŚRODOWISKO

Niniejszą prognozę oddziaływania na środowisko sporządzono w związku z wymogiem art. 46 pkt. 1. oraz 51 ust. 1 ustawy z dnia 3 października 2008 r. o udostępnianiu informacji o środowisku i jego ochronie, udziale społeczeństwa w ochronie środowiska oraz o ocenach oddziaływania na środowisko (tj. Dz. U. 2022 poz. 1029 ze zm.). Zgodnie z art. 46 ww. ustawy, projekt miejscowego planu zagospodarowania przestrzennego wymaga przeprowadzenia strategicznej oceny oddziaływania na środowisko. Przedmiotem niniejszej prognozy oddziaływania na środowisko jest projekt uchwały w sprawie *Zmiany Nr 7 miejscowego planu zagospodarowania przestrzennego Gminy Baćkowice* - określana w niniejszym dokumencie jako „*Zmiana Nr 7 mpzp*”, „*Zmiana planu*” itp. Procedurę zmiany nr 7 Rada Gminy w Baćkowicach rozpoczęła uchwałą Nr LV/286/22 w dniu 21 października 2022 r.

Poniżej wymieniono najważniejsze akty prawne, do których odwołują się zapisy prognozy:

1. Konwencja o ochronie dzikiej fauny i flory europejskiej oraz ich siedlisk naturalnych (Konwencja Berneńska) (Dz. U. z 1996 r. Nr 58, poz. 263, 264);
2. Konwencja o ochronie wędrownych gatunków dzikich zwierząt tzw. Konwencja Bońska (Dz. U. z 2003 r. poz. 17);
3. Europejska Konwencja Krajobrazowa, sporządzone we Florencji dnia 20 października 2000 r. (Dz. U. z 2006 r. Nr 14, poz. 98);
4. Rozporządzenie Ministra Środowiska z dnia 29 marca 2012 r. zmieniające rozporządzenie w sprawie obszarów specjalnej ochrony ptaków (Dz. U. z 2012 r. poz. 358);
5. Rozporządzenie Ministra Środowiska z dnia 9 października 2014 r. w sprawie ochrony gatunkowej roślin (Dz. U. z 2014 r. poz. 1409);
6. Rozporządzenie Ministra Środowiska z dnia 16 grudnia 2016 r. w sprawie ochrony gatunkowej zwierząt (Dz. U. z 2016 r. poz. 2183);
7. Rozporządzenie Ministra Środowiska z dnia 9 października 2014 r. w sprawie ochrony gatunkowej grzybów (Dz. U. z 2014 r. poz. 1408);
8. Rozporządzenie Ministra Ochrony Środowiska, Zasobów Naturalnych i Leśnictwa z dnia 25 sierpnia 1992 r. w sprawie szczegółowych zasad i trybu uznawania lasów za ochronne oraz szczegółowych zasad prowadzenia w nich gospodarki leśnej (Dz. U. z 1992 r. Nr 67, poz. 337);
9. Rozporządzenia Ministra Środowiska z dnia 10 września 2019 r. w sprawie przedsięwzięć mogących znacząco oddziaływać na środowisko (Dz. U. z 2019 r. poz. 1839 ze zm.);
10. Ustawa z dnia 16 kwietnia 2004 r. o ochronie przyrody (t.j. Dz. U. z 2022 r. poz. 916);
11. Ustawa z dnia 20 lipca 2017 r. Prawo wodne (t.j. Dz.U.2021.2233 ze zm.);
12. Ustawa z dnia 23 lipca 2003 r. o ochronie zabytków i opiece nad zabytkami (t.j. Dz. U. 2022 poz. 840);
13. Ustawa z 28 września 1991 r. o lasach (t.j. Dz.U.2022 poz. 672);
14. Ustawa z dnia 14 grudnia 2012 r. o odpadach (t.j. Dz. U. z 2022 r. poz. 699 ze zm.);
15. Ustawa z dnia 27 kwietnia 2001 r. Prawo ochrony środowiska (t.j. Dz. U. z 2021 r. poz. 1973 ze zm.);
16. Ustawa z dnia 27 marca 2003 r. o planowaniu i zagospodarowaniu przestrzennym (t.j. Dz. U. z 2022 r. poz. 503);

17. Ustawa z dnia 3 lutego 1995 r. o ochronie gruntów rolnych i leśnych (t.j. Dz.U.2021 poz. 1326 ze zm.);
18. Ustawa z dnia 3 października 2008 r. o udostępnianiu informacji o środowisku i jego ochronie, udziale społeczeństwa w ochronie środowiska oraz ocenach oddziaływania na środowisko (tj. Dz. U. 2022 poz. 1029 ze zm.);
19. Ustawa z dnia 9 czerwca 2011 r. Prawo geologiczne i górnicze (t.j. Dz. U. z 2022 r. poz. 1072);
20. Ustawa z dnia 20 lutego 2015 r. o odnawialnych źródłach energii (t.j. Dz. U. z 2022 r. poz. 1378);
21. Rozporządzenie Ministra Środowiska z dnia 14 czerwca 2007 r. w sprawie dopuszczalnych poziomów hałasu w środowisku (Dz. U. z 2014 r. poz. 112);
22. Rozporządzenie Ministra Środowiska z dnia 24 sierpnia 2012 r. w sprawie poziomów niektórych substancji w powietrzu (t.j. Dz. U.2021.845);
23. Plan gospodarowania wodami na obszarze dorzecza Wisły przyjęty rozporządzeniem Rady Ministrów z dnia 18 października 2016 r. w sprawie Planu gospodarowania wodami na obszarze dorzecza Wisły (Dz. U. z 2016 r. poz. 1911 ze zm.);
24. Dyrektywa Parlamentu Europejskiego i Rady Unii Europejskiej 2009/147/WE z dnia 30 listopada 2009 w sprawie ochrony dzikiego ptactwa;
25. Dyrektywa Rady 92/43/EEG z dnia 21 maja 1992 roku w sprawie ochrony siedlisk przyrodniczych oraz dzikiej fauny i flory (tzw. Dyrektywa Siedliskowa);
26. Dyrektywa Parlamentu Europejskiego i Rady z dnia 25 czerwca 2002 r. odnosząca się do oceny i zarządzania poziomem hałasu w środowisku;
27. Dyrektywa Parlamentu Europejskiego i Rady 2009/28/WE z dnia 23 kwietnia 2009 r. w sprawie promowania stosowania energii ze źródeł odnawialnych zmieniająca i w następstwie uchylająca dyrektywy 2001/77/WE oraz 2003/30/WE.

## 1.2. CEL I ZAKRES PROGNOZY ODDZIAŁYWANIA NA ŚRODOWISKO

Celem niniejszej „*Prognozy oddziaływania na środowisko...*” jest ocena wpływu na środowisko przyrodnicze ustaleń projektu *Zmiany Nr 7 miejscowego planu zagospodarowania przestrzennego Gminy Baćkowice*.

Zakres i stopień szczegółowości informacji zawartych w prognozie oddziaływania na środowisko został uzgodniony na podstawie art. 53 ustawy z dnia 3 października 2008 r. o udostępnianiu informacji o środowisku i jego ochronie, udziale społeczeństwa w ochronie środowiska oraz o ocenach oddziaływania na środowisko (tj. Dz. U. 2022 poz. 1029 ze zm.) z właściwymi organami, o których mowa w art. 57 i 58 ww. ustawy.

Zakres prognozy uzgodniono z właściwymi organami – Regionalnym Dyrektorem Ochrony Środowiska w Kielcach (pismo: WOO-III.411.1.8.2023.KW z dn. 9 marca 2023 r.) oraz Państwowym Powiatowym Inspektorem Sanitarnym w Opatowie. Biorąc pod uwagę powyższe, prognoza obejmuje: opis, analizę i ocenę aktualnego stanu funkcjonowania środowiska, ocenę skutków realizacji ustaleń projektowanego dokumentu oraz określenie ewentualnych rozwiązań eliminujących i ograniczających negatywne oddziaływania na środowisko.

Zgodnie z art. 17 pkt 6 ppkt a ustawy o planowaniu i zagospodarowaniu przestrzennym (tj. Dz. U. z 2022 r. poz. 503 z późn. zm.) oraz art. 54 ust. 1 ustawy o udostępnianiu informacji o środowisku i jego ochronie (...), projekt dokumentu wraz z prognozą oddziaływania na środowisko wymaga zaopiniowania przez Regionalnego Dyrektora Ochrony Środowiska w Kielcach.

Zgodnie z art. 54 ust. 1 oraz art. 58 ust. 1 pkt 3 ustawy o udostępnianiu informacji o środowisku i jego ochronie (...), projekt dokumentu wraz z prognozą oddziaływania na środowisko wymaga zaopiniowania przez Państwowego Powiatowego Inspektora Sanitarnego w Opatowie.

### **1.3. INFORMACJE O METODACH ZASTOSOWANYCH PRZY SPORZĄDZANIU PROGNOZY**

Sposób opracowania oraz zawartość niniejszej prognozy odpowiadają zapisom zawartym w ustawie z dnia 3 października 2008 r. o udostępnianiu informacji o środowisku i jego ochronie, udziale społeczeństwa w ochronie środowiska oraz o ocenach oddziaływania na środowisko (tj. Dz. U. 2022 poz. 1029 ze zm.). Wszystkie informacje zawarte w prognozie zostały zweryfikowane w materiałach źródłowych. Posłużono się danymi dostępnymi publicznie. Wszystkie materiały źródłowe wymieniono poniżej:

1. Długookresowa Strategia Rozwoju Kraju. Polska 2030. Trzecia Fala Nowoczesności;
2. Polityka energetyczna Polski do 2030 roku;
3. Strategia rozwoju transportu do 2020 roku (z perspektywą do 2030 roku);
4. Strategia zrównoważonego rozwoju wsi, rolnictwa i rybactwa 2030;
5. Polityka energetyczna Polski do 2030 roku;
6. projekt „Polityki Energetycznej Państwa do 2040 roku;
7. Krajowy Program Ograniczania Zanieczyszczenia Powietrza;
8. Strategia na rzecz Odpowiedzialnego Rozwoju do roku 2020 z perspektywą do roku 2030;
9. Polityka Ekologiczna Państwa 2030 - strategia rozwoju w zakresie środowiska i gospodarki wodnej;
10. Strategia rozwoju systemu bezpieczeństwa narodowego Rzeczypospolitej Polskiej 2022;
11. Krajowa Strategia Rozwoju Regionalnego 2030;
12. Strategiczny Plan Adaptacji dla sektorów i obszarów wrażliwych na zmiany klimatu do roku 2020 z perspektywą do roku 2030;
13. Program wodno-środowiskowy kraju;
14. Plan gospodarowania wodami na obszarze dorzecza Wisły przyjęty rozporządzeniem Rady Ministrów z dnia 18 października 2016 r. w sprawie Planu gospodarowania wodami na obszarze dorzecza Wisły (Dz. U. z 2016 r. poz. 1911 ze zm.);
15. Studium uwarunkowań i kierunków zagospodarowania przestrzennego Gminy Baćkowice przyjęte Uchwałą Nr II/9/2002 Rady Gminy w Baćkowicach z dnia 04.12.2002 r. wraz z I zmianą Studium uwarunkowań i kierunków zagospodarowania przestrzennego Gminy Baćkowice, przyjętą Uchwałą Nr XIX/123/2012 Rady Gminy w Baćkowicach z dnia 29.06.2012 r. oraz Zmianą Nr 2 Studium uwarunkowań i kierunków zagospodarowania przestrzennego Gminy Baćkowice, przyjętą Uchwałą Nr XXVI/142/16 Rady Gminy w Baćkowicach z dnia 28 listopada 2016 r. oraz Zmianą Nr 3 Studium uwarunkowań i kierunków zagospodarowania przestrzennego Gminy Baćkowice, przyjętą Uchwałą Nr XXXII/153/21 Rady Gminy w Baćkowicach z dnia 26 stycznia 2021r.;
16. Opis założeń do opracowywanych projektów zadań ochronnych dla obszaru Natura 2000 Ostoja Jeleniowska, Kielce 2018 r.;
17. Rozporządzenie Ministra Klimatu i Środowiska z dnia 20 stycznia 2022 r. w sprawie specjalnego obszaru ochrony siedlisk Ostoja Jeleniowska (PLH260028) (Dz.U. 2022 poz. 344);
18. Plan zadań ochronnych dla obszaru Natura 2000 Ostoja Jeleniowska - projekt 2019 r.;

19. Standardowy Formularz Danych dla obszaru Natura 2000 Ostoja Jeleniowska;
20. Plan Zagospodarowania Przestrzennego Województwa Świętokrzyskiego, Uchwała Nr XLVII/833/14 Sejmiku Województwa Świętokrzyskiego z dnia 22 września 2014 r. w sprawie uchwalenia zmiany Planu Zagospodarowania Przestrzennego Województwa Świętokrzyskiego;
21. Program Ochrony Środowiska dla Województwa Świętokrzyskiego na lata 2015 – 2020 z uwzględnieniem perspektywy do roku 2025, Uchwała Nr XX/290/16 Sejmiku Województwa Świętokrzyskiego z dnia 15 lutego 2016 r. w sprawie przyjęcia Programu Ochrony Środowiska dla Województwa Świętokrzyskiego na lata 2015 – 2020 z uwzględnieniem perspektywy do roku 2025;
22. Strategia Rozwoju Województwa Świętokrzyskiego;
23. Plan gospodarki odpadami dla województwa świętokrzyskiego na lata 2016 – 2022 podjęty uchwałą Nr XXV/357/16 z dnia 27 lipca 2016 roku (Dz. U. Woj. Św. 2016.2411);
24. Roczna ocena jakości powietrza w województwie świętokrzyskim. Raport wojewódzki za rok 2021, GIOŚ 2022;
25. Wyniki oceny stanu jednolitych części wód powierzchniowych województwa świętokrzyskiego w latach 2007 – 2009, WIOŚ Kielce;
26. Wyniki klasyfikacji i oceny stanu wód powierzchniowych w województwie świętokrzyskim w roku 2017, WIOŚ Kielce 2018;
27. Wyniki klasyfikacji oceny stanu wód podziemnych w województwie świętokrzyskim w roku 2017, WIOŚ Kielce 2018;
28. Program Państwowego Monitoringu Środowiska Województwa Świętokrzyskiego na lata 2016 – 2020” WIOŚ Kielce 2017;
29. Jan Marek Matuszkiewicz Regionalizacja geobotaniczna Polski, IGiPZ PAN, Warszawa 2008;
30. Projekt korytarzy ekologicznych łączących Europejską Sieć Natura 2000 w Polsce; Włodzimierz Jędrzejewski, Sabina Nowak, Krystyna Stachura, Michał Skierczyński, Robert W. Mysłajek, Krzysztof Niedziałkowski, Bogumiła Jędrzejewska, Jan M. Wójcik, Hanna Zalewska, Małgorzata Pilot, Marcin Górny, Rafał T. Kurek, Radosław Ślusarczyk; Zakład Badania Ssaków Polskiej Akademii Nauk; Białowieża 2011;
31. Natura 2000 w planowaniu przestrzennym - rola korytarzy ekologicznych, podręcznik metodyczny Ministerstwa Środowiska, Warszawa listopad 2016 r.;
32. Strategiczna ocena oddziaływania na środowisko w planowaniu przestrzennym, red. Roman Bednarek, Regionalna Dyrekcja Ochrony Środowiska w Poznaniu, Poznań 2012 r.;
33. Solon J., Borzyszkowski J., Bidłasik M., Richling A., Badora K., Balon J., Brzezińska – Wójcik T., Chabudziński Ł., Dobrowolski R., Grzegorzczak I., Jadłowski M., Kistowski M., Kot R., Krąż P., Lechnio J., Macias A., Majchrowska A., Malinowska E., Migoń P., Myga – Piątek U., Nita J., Papińska E., Rodzik J., Strzyż M., Terpiłowski S., Ziaja W.: Physico-geographical mesoregions of Poland: verification and adjustment of boundaries on the basis of contemporary spatial data, *Geographia Polonica* 2018, Volume 91, Issue 2, pp. 143-170.

## 2. USTALENIA PROJEKTOWANEGO DOKUMENTU ORAZ JEGO POWIĄZANIA Z INNYMI DOKUMENTAMI

### 2.1. ZAWARTOŚĆ, GŁÓWNE CELE I ZAKRES PROJEKTU ZMIANY PLANU

Projekt *Zmiany Nr 7 miejscowego planu zagospodarowania przestrzennego Gminy Baćkowice*, będący przedmiotem niniejszej „Prognozy oddziaływania na środowisko...”, stanowi realizację uchwały Rady Gminy w Baćkowicach Nr LV/286/22 z dnia 21 października 2022 r. w sprawie przystąpienia do sporządzenia *Zmiany Nr 7 miejscowego planu zagospodarowania przestrzennego Gminy Baćkowice*.

Celem opracowania *Zmiany Nr 7 mpzp* jest wprowadzenie zmian wynikających ze zgłoszonych wniosków mieszkańców w zakresie zabudowy mieszkalnej w miejscowości Baćkowice. W obecnej *Zmianie Nr 7 mpzp* teren będący przedmiotem zmiany otrzymuje oznaczenie:

- **MNW-MNB** – teren zabudowy mieszkaniowej jednorodzinnej wolnostojącej lub zabudowy mieszkaniowej jednorodzinnej bliźniaczej;
- **MNW-MNB-U** – teren zabudowy mieszkaniowej jednorodzinnej wolnostojącej lub zabudowy mieszkaniowej jednorodzinnej bliźniaczej lub usług;
- **KDD** – teren drogi dojazdowej;
- **KR** – teren komunikacji drogowej wewnętrznej.

Do najistotniejszych ustaleń projektu *Zmiany Nr 7 mpzp* z punktu widzenia prognozy oddziaływania na środowisko należą:

- 1) zakaz lokalizacji przedsięwzięć mogących zawsze znacząco oddziaływać na środowisko, w rozumieniu przepisów odrębnych, za wyjątkiem:
  - a) obiektów celu publicznego, w szczególności sieci, urządzeń i obiektów związanych z infrastrukturą techniczną i komunikacyjną oraz z zakresu łączności publicznej;
  - b) inwestycji dopuszczonych w ustaleniach szczegółowych planu.
- 2) zaopatrzenie w wodę z istniejącej i projektowanej sieci wodociągowej, która zasilana jest z istniejącej sieci wodociągowej czerpiącej z ujęcia wody w miejscowościach: Baćkowice, Modliborzyce i/lub Żerniki, poza obszarem planu lub z innych ujęć jeśli wynikać to będzie z programów systemu wodociągowego gminy, zgodnie z przepisami odrębnymi;
- 3) doprowadzenie wody do istniejących i nowych odbiorców nastąpi w oparciu o dotychczasową sieć wodociągową oraz rozbudowę i przebudowę istniejącego systemu funkcjonującego na obszarze objętym planem;
- 4) dopuszcza się budowę własnych ujęć wody (studni), zgodnie z przepisami odrębnymi, w tym z pozwoleniami wodnoprawnymi;
- 5) odprowadzenie ścieków socjalno - bytowych docelowo do istniejącej i projektowanej gminnej sieci kanalizacji sanitarnej, włączenie do kanalizacji sanitarnej obiektów budowlanych przez przyłącza indywidualne;
- 6) odprowadzenie ścieków od istniejących i nowych odbiorców docelowo nastąpi w oparciu o projektowaną sieć kanalizacyjną sprzężoną z funkcjonującym systemem funkcjonującego na obszarze poza planem;
- 7) dopuszczenie budowy bezodpływowych zbiorników na ścieki oraz przydomowych oczyszczalni ścieków, zgodnie z przepisami odrębnymi;
- 8) odprowadzenie wód opadowych lub roztopowych z dróg, placów postojowych, parkingów i utwardzonych dojazdów docelowo do projektowanej sieci kanalizacji deszczowej, z terenów



- pozostałych powierzchniowo po terenie w ramach nieruchomości, zgodnie z przepisami odrębnymi;
- 9) dopuszczenie stosowania lokalnych rozwiązań indywidualnych w zakresie odprowadzenia wód opadowych z terenów, o których mowa wyżej w punkcie jak wyżej, do czasu budowy sieci kanalizacji deszczowej poprzez odprowadzenie ich powierzchniowo po terenie i dalej do systemu rowów odwadniających, studni chłonnych, zgodnie z naturalnym spadkiem terenu, po wcześniejszym ich podczyszczeniu, zgodnie z przepisami odrębnymi; odbiornikiem tych wód będą lokalne ciekły wodne;
  - 10) dopuszczenie wtórnego wykorzystania wód deszczowych do indywidualnych celów, związanych z pielęgnacją zieleni;
  - 11) istniejące i projektowane sieci średniego napięcia (SN) i niskiego napięcia (nN) poprzez możliwość modernizacji lub rozbudowy istniejących urządzeń elektroenergetycznych z zachowaniem warunków określonych w przepisach odrębnych;
  - 12) alternatywne technologie bazujące na odnawialnych źródłach energii, tj. mikroinstalacje oze, realizowane zgodnie z przepisami odrębnymi;
  - 13) system zaopatrzenia w gaz z projektowanych sieci gazowych dystrybucyjnych średniego ciśnienia zlokalizowany poza planem;
  - 14) dopuszczenie stosowania indywidualnych zbiorników na gaz płynny, zgodnie z przepisami odrębnymi;
  - 15) poprzez przyjęcie rozwiązań indywidualnych opartych na paliwach stałych i ekologicznych (gaz, energia elektryczna, olej opałowy, paliwo konfekcjonowane itp. oraz niekonwencjonalne źródła energii m. in. takie jak instalacje przetwarzające energię słoneczną i pompy ciepła, mikroinstalacje oze);
  - 16) Obszar objęty planem znajduje się poza:
    - obszarami szczególnego zagrożenia powodzią;
    - terenami udokumentowanych złóż kopalin mineralnych i granicami terenów górniczych,
    - stref ochronnych ujęć wód głębinowych;
    - terenami zagrożonymi erozją i osuwaniem się mas ziemnych

**1 MNW-MNB i 2 MNW-MNB - teren zabudowy mieszkaniowej jednorodzinnej wolnostojącej lub zabudowy mieszkaniowej jednorodzinnej bliźniaczej**

1. Łączna powierzchnia ok. 0,5767 ha,
2. Przeznaczenie:
  - podstawowe: tereny zabudowy mieszkaniowej jednorodzinnej w zabudowie wolnostojącej lub bliźniaczej;
  - uzupełniające:
    - tereny usług: handlu detalicznego, rzemieślnicze, gastronomii, zdrowia i pomocy społecznej, edukacji, nauki, biurowe i administracji, **z wyłączeniem** usług handlu wielkopowierzchniowego, sportu i rekreacji, kultury i rozrywki, kultu religijnego, bezpieczeństwa i porządku publicznego.
    - teren zieleni naturalnej,
    - teren zieleni urządzonej.
  - dopuszcza się:
    - usługi o charakterze publicznym;

- altany i wiaty;
- place zabaw;
- budynki gospodarcze i garażowe;
- dojścia, dojazdy, miejsca parkingowe;
- obiekty małej architektury;
- urządzenia i sieci infrastruktury technicznej;

3. Udział procentowy powierzchni terenu biologicznie czynnego nie mniejszy niż 40%.

**MNW-MNB-U - teren zabudowy mieszkaniowej jednorodzinnej wolnostojącej lub zabudowy mieszkaniowej jednorodzinnej bliźniaczej lub usług**

1. Powierzchnia ok. 0,5026 ha,

2. Przeznaczenie:

- podstawowe: zabudowa mieszkaniowa jednorodzinna w zabudowie wolnostojącej lub bliźniaczej; tereny usług: handlu detalicznego, rzemieślnicze, gastronomii, zdrowia i pomocy społecznej, edukacji, nauki, biurowe i administracji, sportu i rekreacji, **z wyłączeniem** usług handlu wielkopowierzchniowego, kultury i rozrywki, kultu religijnego, bezpieczeństwa i porządku publicznego.
- przeznaczenie uzupełniające: usługi sportu i rekreacji, tereny zieleni naturalnej, tereny zieleni urządzonej;
- dopuszcza się:
  - usługi o charakterze publicznym;
  - altany i wiaty;
  - budynki gospodarcze i garażowe;
  - dojścia, dojazdy, miejsca parkingowe;
  - obiekty małej architektury;
  - place zabaw;
  - zieleń urządzona;

3. Udział procentowy powierzchni terenu biologicznie czynnego nie mniejszy niż 40%.

**1KDD i 2KDD - tereny dróg publicznych dojazdowych, gminnych klasy D o przekroju jednojezdniowym 1x2**

Powierzchnia: ok. 0,4335 ha

**KR - teren komunikacji drogowej wewnętrznej**

1. Powierzchnia ok. 0,0601 ha,

2. Dopuszcza się:

- chodniki, ciągi piesze i drogi rowerowe;
- miejsca postojowe;
- rowy odwadniające;
- urządzenia obce;
- elementy małej architektury.

## 2.2. POWIĄZANIA PROJEKTU ZMIANY PLANU Z INNYMI DOKUMENTAMI

Projekt *Zmiany Nr 7 miejscowego planu zagospodarowania przestrzennego Gminy Baćkowice* powiązany jest z innymi dokumentami:

### 1. Planu Zagospodarowania Przestrzennego Województwa Świętokrzyskiego (z 2014 r.)

W Planie Zagospodarowania Przestrzennego Województwa Świętokrzyskiego (z 2014 r.) gminę Baćkowice zakwalifikowano do obszaru o najniższym stopniu rozwoju i pogarszających się perspektywach rozwoju. Założenia projektu *Zmiany Nr 7 mpzp* odpowiadają więc potrzebom mieszkańców wskazanym w dokumencie.

### 2. Program Rewitalizacji Gminy Baćkowice na lata 2016 – 2023

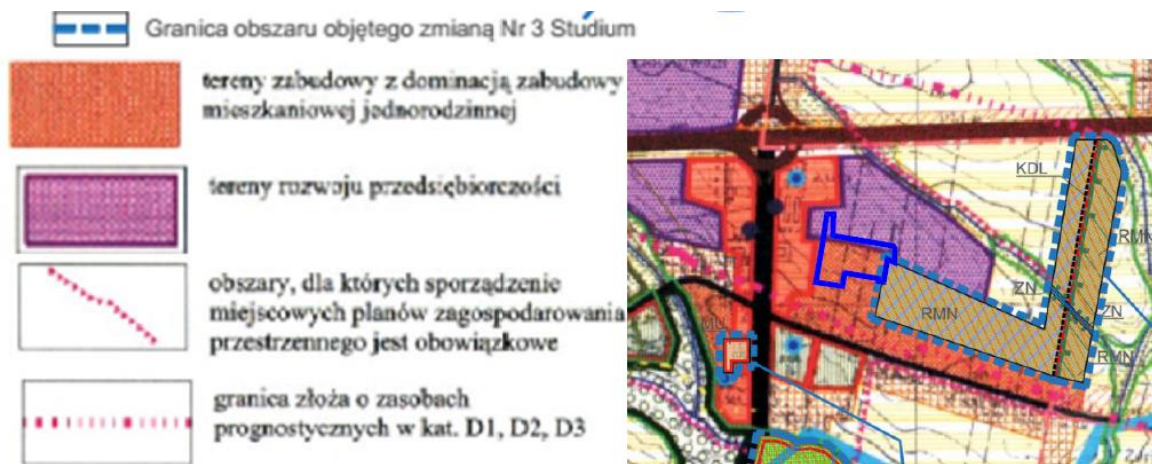
Program Rewitalizacji określa szczegółowe cele, wśród których wymienia się:

1. Wyrównywanie szans edukacyjnych na obszarach rewitalizacji m.in. poprzez modernizację infrastruktury edukacyjnej i sportowej;
2. Zwiększanie zatrudnienia i rozwój przedsiębiorczości;
3. Zwiększenie liczby przedsięwzięć pro-ekologicznych.

Założenia *Zmiany Nr 7 mpzp* służą zatem wdrożeniu ww. celów Programu Rewitalizacji Gminy.

### 3. Obowiązujące studium uwarunkowań i kierunków zagospodarowania przestrzennego gminy Baćkowice

Zmiany planu nie naruszają ustaleń obowiązującego Studium uwarunkowań i kierunków zagospodarowania przestrzennego gminy Baćkowice przyjętego Uchwałą Nr XXIX/130/08 Rady Gminy w Baćkowicach z dnia 30 grudnia 2008 r. wraz z jej zmianami.



Rysunek 1. Wyrys z obowiązującego studium gminy

### 3. ANALIZA I OCENA ISTNIEJĄCEGO STANU ŚRODOWISKA

#### 3.1. POŁOŻENIE TERENÓW OBJĘTYCH PROJEKTEM ZMIANY DOKUMENTU ORAZ STAN ICH ZAINWESTOWANIA

Tereny objęte *Zmianą Nr 7 planu* położone są w centralnej części gminy, w granicach administracyjnych sołectwa Baćkowice.

Gmina Baćkowice położona jest we wschodniej części województwa świętokrzyskiego, w powiecie opatowskim.

Pod względem fizyczno – geograficznym (J. Kondracki 2002, Solon J. 2018) obszar *Zmiany Nr 7 planu* położony jest w prowincji Wyżyny Polskie (34), podprowincji Wyżyna Małopolska (342), makroregionie Wyżyna Kielecka (342.3), mezoregionie Góry Świętokrzyskie (342.34-35) oraz niewielki fragment – wschodni cypel gminy (okolice Oziębłowa) należy do mezoregionu Wyżyna Sandomierska (342.36). Góry Świętokrzyskie są częścią Wyżyny Kielecko – Sandomierskiej, wchodzącej w skład Wyżyny Środkowomałopolskiej, i jeszcze w XIX w. często określane były m. in. jako Góry Środkowomałopolskie czy Góry Sandomierskie.

Gmina graniczy od północy z gminami: Waśniów, Sadowie i Opatów, od wschodu z gminami: Opatów i Iwaniska, od południa z gminami: Opatów, Iwaniska i od zachodu z gminą Łagów. Gmina Baćkowice jest gminą typowo rolniczą z niskim udziałem terenów leśnych.

Teren *Zmiany Nr 7* dotyczy terenów rolnych oraz budowlanych.



Rysunek 2. Położenie terenów objętych zmianą Nr 7 planu na tle granic administracyjnych gminy Baćkowice (kolorem czerwonym)





Rysunek 3. Zagospodarowanie terenów w granicach zmiany Nr 7 planu

### 3.2. CHARAKTERYSTYKA TERENU POD KĄTEM SYSTEMU POWIĄZAŃ PRZYRODNICZYCH

Tereny objęte projektem *Zmiany Nr 7 miejscowego planu zagospodarowania przestrzennego Gminy Baćkowice* położone są w odległości ok. 160 m od granic Jeleniowsko-Staszowskiego Obszaru Chronionego Krajobrazu oraz otuliny Jeleniowskiego Parku Krajobrazowego. W odległości ok. 1400 m od granic Zmiany planu przebiega granica obszaru Natura 2000 Ostoja Jeleniowska.

Tereny objęte zmianą Nr 7 planu położone są poza formami ochrony przyrody.

**Jeleniowsko-Staszowski Obszar Chronionego Krajobrazu** został utworzony 05.01.1996 roku rozporządzeniem Nr 1 Wojewody Tarnobrzskiego (Dz. Urz. Woj. Tarnobrz. Nr 1, poz. 1). Obowiązującą podstawę prawną stanowi Uchwała Nr XXXV/624/13 Sejmiku Województwa Świętokrzyskiego z dnia 23 września 2013 r. dotycząca wyznaczenia Jeleniowsko-Staszowskiego Obszaru Chronionego Krajobrazu (Dz. Urz. Woj. Święt. poz. 3316). Całkowita powierzchnia obszaru wynosi 31 524 ha. Na terenie gminy Baćkowice JOChK zajmuje 2 318 ha (7,3 %). Obszar objęto ochroną ze względu na wyjątkowy, bardzo zróżnicowany krajobraz oraz zmienność i bogactwo ekosystemów. Jest to obszar o bardzo urozmaiconej rzeźbie i silnie zalesiony. Lasy stanowią ok. 55%, a użytki rolne ok. 40% stanowiąc lokalny ciąg ekologiczny.

Obszar gminy położony jest poza głównymi korytarzami ekologicznymi. W odległości ok. 3,8 km na zachód od granic gminy Baćkowice przebiega Główny Korytarz Ekologiczny Łysogóry (GKPD-8C). Korytarz ekologiczny nie jest formą ochrony przyrody i nie podlega ochronie na mocy prawa. Jednak jego funkcjonowanie konieczne jest do zachowania ciągłości i integralności sieci Natura 2000. Z dyrektywy siedliskowej nie wynika, aby obowiązek zachowania struktury i funkcji (m.in. ekologicznych) dotyczył samych obszarów Natura 2000. Gdy ich istnienie jest konieczne dla

zachowania siedlisk i gatunków będących przedmiotem zainteresowania Wspólnoty, odpowiednia struktura i funkcje powinny być utrzymane także na obszarach nieobjętych ochroną prawną w ramach sieci Natura 2000, a szczególnie w obrębie korytarzy ekologicznych łączących obszary N2000 (M.Kistowski, M.Pchałek 2009). Z tego względu niezbędnym jest zapewnienie drożności korytarza ekologicznego celem zachowania spójności sieci Natura 2000.

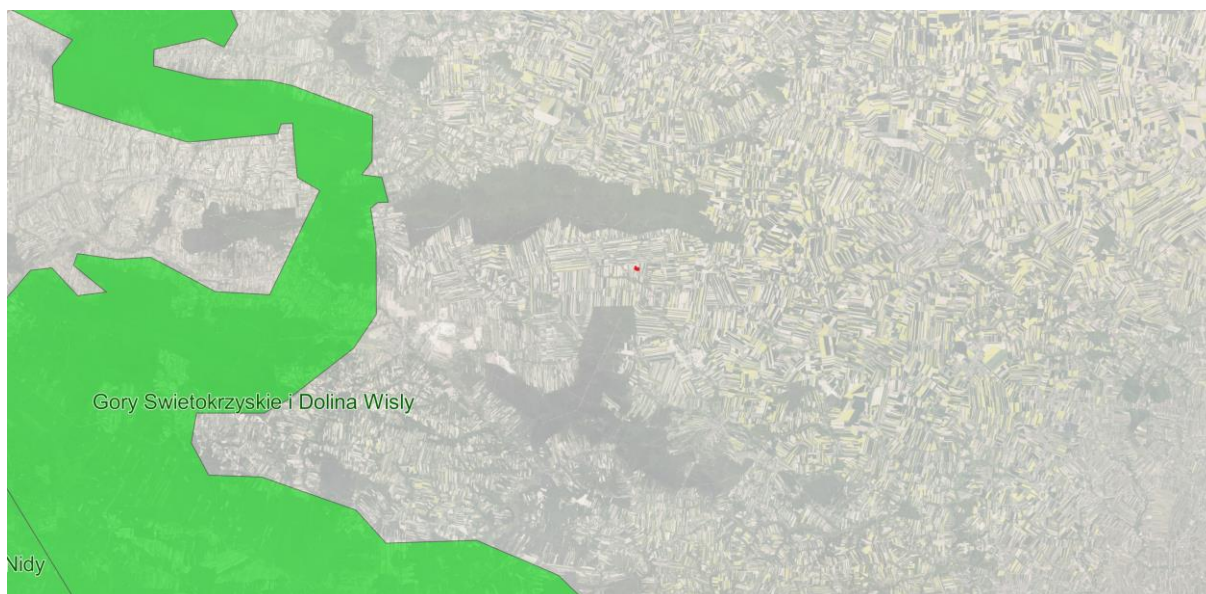


Rysunek 4. Położenie terenu Zmiany Nr 7 planu względem Jeleniowskiego Parku Krajobrazowego, obszaru Natura 2000 Ostoja Jeleniowska i Jeleniowsko - Staszowskiego Obszaru Chronionego Krajobrazu [źródło: opracowanie własne na podstawie danych publicznych]



Rysunek 5. Położenie terenu Zmiany Nr 7 planu względem otuliny Jeleniowskiego Parku Krajobrazowego i Jeleniowsko - Staszowskiego Obszaru Chronionego Krajobrazu [źródło: opracowanie własne na podstawie danych publicznych]





Rysunek 6. Przebieg głównego korytarza ekologicznego [źródło: Generalna Dyrekcja Ochrony Środowiska]

Tereny objęte *Zmianą Nr 7 planu* leżą w odległości ok. 1,4 km od granic obszaru Natura 2000 PLH260028 Ostoja Jeleniowska. Obszar Natura 2000 PLH260028 obejmuje wschodnią część Pasma Bielińskiego ze wzniesieniami: Duża Skała, Góra Drogosiowa i Wał Małacentowski oraz Pasma Jeleniowskie Gór Świętokrzyskich na odcinku od Góry Jeleniowskiej do Góry Witosławskiej. Pasma to stanowi przedłużenie Pasma Łysogórskiego. Jest to jeden z większych kompleksów leśnych, w którym największy udział mają lasy bukowo – jodłowe (żyźne i kwaśne buczyny, wyżynne bory jodłowe). Poza tym występują tu graby i łęgi. Łąki świeże i trzęślicowe w obszarze zajmują znikome powierzchnie. Ostoja Jeleniowska zabezpiecza fragment naturalnego lasu o charakterze górskim na niżu z obecnością gatunków chronionych i górskich. Pod względem przyrodniczym i geologicznym przypomina teren Świętokrzyskiego Parku Narodowego. Oprócz lasów występują tu także dobrze wykształcone siedliska przyrodnicze, takie jak piargi i gołoborza. Przedmiotami ochrony w obszarze objętym opracowaniem są następujące siedliska przyrodnicze oraz gatunki zwierząt:

- 6510 Niżowe i górskie świeże łąki użytkowane ekstensywnie (*Arrhenatherion elatioris*),
- 9110 Kwaśne buczyny (*Luzulo – Fagetum*)
- 91F0 Łęgowe lasy dębowo – wiązowo – jesionowe (*Ficario – Ulmetum*).

Lista przedmiotów ochrony może ulec weryfikacji w toku prac [Opis założeń do opracowywanych projektów planów zadań ochronnych dla obszarów Natura 2000, 2018].

Wskazuje się, że powyższe dane dotyczące powiązań przyrodniczych gminy oraz głównych korytarzy ekologicznych tj. ważnych elementów sieci ekologicznej, stanowią o niskiej randze terenu objętego *Zmianą Nr 7 planu* w sieci powiązań przyrodniczych na poziomie międzynarodowym i krajowym (obszar Natura 2000, park krajobrazowy, obszary chronionego krajobrazu).

### 3.3. WALORYZACJA FAUNISTYCZNA I FLORYSTYCZNA

Pod względem geobotanicznym (J. M. Matuszkiewicz 2008) przedmiotowy teren położony jest w prowincji Środkowoeuropejskiej, podprowincji Środkowoeuropejskiej Właściwej, dziale Wyżyn Południowopolskich (C). Część północną gminy obejmuje kraina Gór Świętokrzyskich (C.6), okręg Gór Świętokrzyskich Właściwych (C.6.2.) i podokręg Jeleniowski (C.6.2.d). Część południowa należy

do krainy Wyżyn Miechowsko – Sandomierskich (C.5.), okręgu Wyżyny Sandomierskiej (C.5.3) i podokręgu Opatowskiego (C.5.3.a). Podokrąg Opatowski to przede wszystkim pofalowane wyżyny z pokrywą lessową, na których występuje krajobraz gądowy. Pokrywa lessowa występująca tu na dużych powierzchniach umożliwiła powstanie bogatszych gleb.

Wśród roślinności nieleśnej, występuje zróżnicowanie od roślinności wodnej do łąk wilgotnych w dolinach cieków wodnych, zespołów muraw oraz zbiorowisk kserotermicznych. Roślinność kserotermiczna jest charakterystycznym składnikiem szaty roślinnej terenu gminy. Występuje głównie na podłożu lessowym, na siedliskach suchych i nasłonecznionych (ściany wąwozów lessowych, zbocza wzgórz, stromizny).

Tereny objęte *Zmianą Nr 7 planu* to głównie tereny użytkowane rolniczo.

Obszar gminy Baćkowice jest dość bogaty i atrakcyjny faunistycznie. Charakterystyczne dla otwartych terenów rolnych są gatunki pospolite. W obszarach leśnych i na sąsiadujących z nimi terenach rolnych występują zwierzęta łowne: sarny, zające, dziki, borsuki. W lasach, szczególnie Jeleniewskiego Parku Krajobrazowego zostało stwierdzone występowanie szeregu gatunków objętych ochroną prawną, w tym gatunków zagrożonych. Należą do nich [Opracowanie ekofizjograficzne 2005]:

Owady

- ⇒ 37 gatunków, w tym zagrożone wyginięciem motyle: skalnik driada, i rusałki: żałobnik i drzewoszek;

Płazy i gady

- ⇒ traszka, rzekotka drzewna, ropuchy: zielona i paskówka, jaszczurki zwinka i żyworodna, padalec, żmija zygzakowata,

Ptaki

- ⇒ 91 gatunków m.in. bocian biały, myszołów zwyczajny, jastrząb gołębiarz, sowy: pójdzka i płomykówka, kukułka, lelek kozodój, dzięcioł duży, kruk, mysikrólik;

Ssaki

- ⇒ 32 gatunki ssaków, m.in. łasica łaska, popielica, badylarka, zębiełek białawy, rzęsorek, gatunki nietoperzy.

Charakterystycznym elementem krajobrazu są zadrzewienia śródpolne zwłaszcza występujące wzdłuż dolin rzecznych. W dolinach cieków wodnych dominują łągi z wierzbą, gęstym runem o charakterze zaroślowym. Takie środowisko zapewnia drożność korytarza migracji małych zwierząt, przede wszystkim tych które związane są ze środowiskiem wodnym. Zachowanie tych korytarzy jest kluczowe dla utrzymania spójności obszarów chronionych. Na terenie *Zmiany Nr 7 planu* nie występują zadrzewienia śródpolne. Na posesjach graniczących z zachodnią częścią *Zmiany planu* rosną drzewa - zieleń przydomowa.

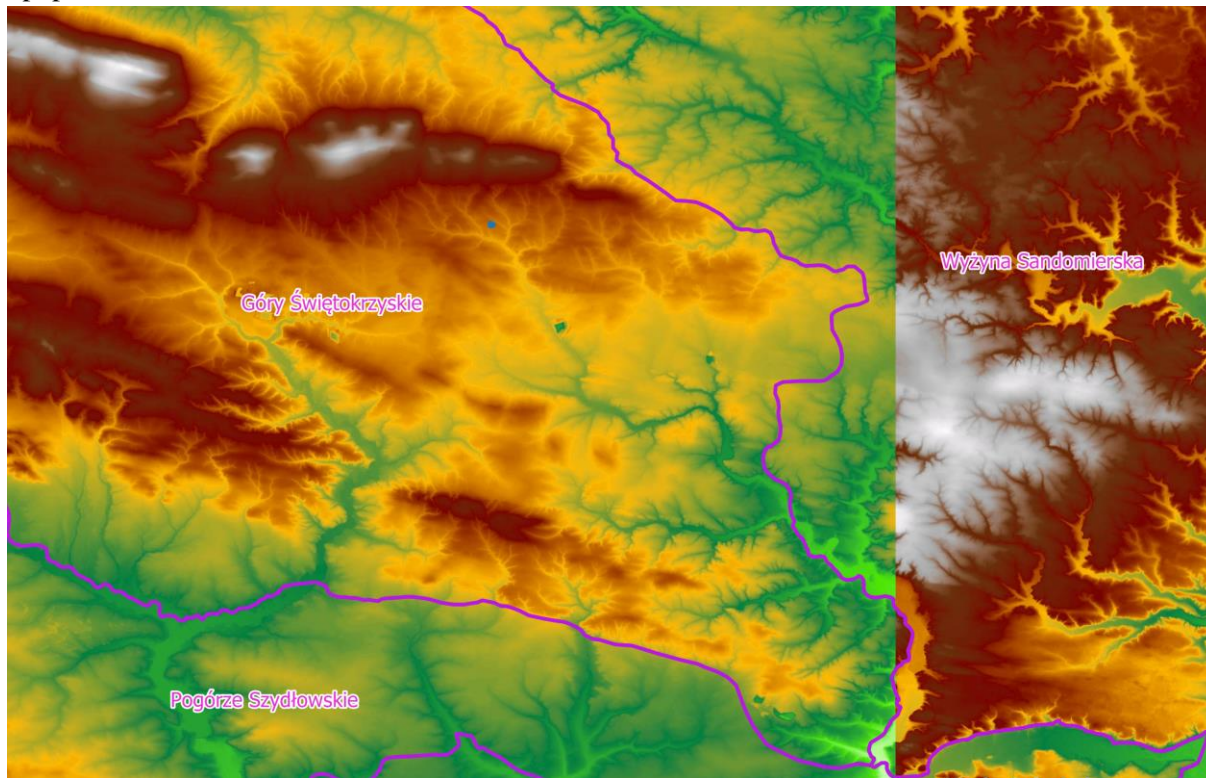
### **3.4. GEOLOGIA, MORFOLOGIA, ZASOBY NATURALNE I WALORY KRAJOBRAZOWE**

Deniwelacja w granicach gminy jest dość znaczna i wynosi 270 m i zawiera się pomiędzy wysokością 270 m n.p.m. w południowej części doliny Koprzywianki a 540 m n.p.m. na zboczach Szczytniaka. Na terenie gminy dominują tereny płaskie (spadki do 5%) oraz stoki i zbocza łagodne i średnio strome o nachyleniu do 8%. Lokalnie występują spadki w przedziale 8-12%, które wymuszają zabudowę równoległą do poziomicy oraz spadki powyżej 12% nie nadające się pod zabudowę. Na terenie gminy nie stwierdzono osuwisk.



Obszar gminy położony jest we wschodniej części trzonu paleozoicznego Gór Świętokrzyskich, w obrębie trzech rejonów o odrębnych cechach strukturalno-facjalnych. Są to od północy skiba Łysogórska, synklinorium kielecko - łagowskie i antyklinorium klimontowskie.

Duże znaczenie w tektonice omawianego obszaru odgrywają licznie występujące uskoki podłużne i poprzeczne.



Rysunek 7. Położenie fizyczno - geograficzne terenu objętego Zmianą Nr 7 planu [źródło: opracowanie własne na podstawie danych publicznych]

Pod względem budowy geologicznej obszar gminy Baćkowice obejmuje pogranicze wschodniej paleozoicznej części Gór Świętokrzyskich i Zapadliska Przedkarpackiego wypełnionego osadami trzeciorzędu. Występują tu trzy główne jednostki tektoniczne: skiba Łysogór, synklinorium kielecko-łagowskie, antyklinorium klimontowskie. Paleozoik reprezentowany jest przez osady kambru (dolnego, środkowego i górnego) oraz osady syluru i dewonu. Utwory mezozoiku reprezentowane są przez osady karbonu i triasu.

Warstwę przypowierzchniową stanowi płaszcz osadów czwartorzędowych o różnej genezie, wieku, wykształceniu i miąższości miejscami zanikający i lokalnie ujawniający wychodnie warstw głębszych. Osady kambru zbudowane są z mułowców, szarogłazów, łupków i piaskowców oraz kwarcytów. Sylur tworzą piaskowce szarogłazowe, szarogłazy i łupki. Wychodnie tych utworów widoczne są w okolicach Baranówka i Piskrzynia. Utwory dewońskie budują synklinorium kielecko - łagowskie. Leżą one transgresywnie na utworach starszego paleozoiku i reprezentowane są przez dewon dolny, środkowy i górny. Dewon dolny stanowią utwory piaskowo - mułowcowe. Dewon środkowy i górny tworzy gruby kompleks osadów węglanowych: dolomitów i wapieni. Wychodnie dolomitowe widoczne są w okolicach m. Wszachów-Krowiniec i Piskrzyn. Wapienie występują w postaci wapieni dolomitycznych i wapieni politowych ciemnoszarych (dewon środkowy) oraz wapieni kryptokrystalicznych białych oraz wapieni marglistych ciemnoszarych (dewon górny). Wychodnie osadów górnego dewonu widoczne są w rejonach - Baćkowic, Bratkowa, Janczyc i Piórkowa-Zajasienie.

Utwory karbońskie na terenie gminy występują na zachód od Piórkowa. Reprezentowane są w postaci szarogłazów, łupków szarogłazowych i ilastych oraz łupków ilastych z bułami serosyderytów i ciemnoszarych łupków ilastych z wkładkami tufitów i konkrecjami fosforytów. Na północnym krańcu Olszownicy występują utwory triasu, są to piaskowce - średnio i gruboziarniste o słabej zwięzłości.

Czwartorzęd stanowią utwory pleistocenu i holocenu. Utwory pleistocenu reprezentowane są przez gliny zwałowe i ich rezidua, piaski i żwiry wodnolodowcowe oraz rzeczne a tak że gliny, piaski i mułki peryglacialne z g łązami oraz lessy. Gliny i piaskowce zlokalizowane są głównie w południowej części gminy, natomiast lessy zajmują obszar ułożony równoleżnikowo w centralnej części gminy.

Holocen to utwory rzeczne, zastoiskowe oraz torfy. Występują na obszarze od współczesnych dolin rzecznych. Bezpośrednim podłożem budowlanym jest less a na północnych i południowych obrzeżach gminy glina i piasek. Less jest korzystny do bezpośredniego posadowienia budowli pod warunkiem zachowania odpowiednich warunków wilgotnościowych w czasie realizacji i nie lokowania zabudowy w obrębie zboczy o nachyleniu powyżej 10%.

Na terenie gminy występują następujące surowce mineralne: piaskowce, dolomity, wapienie, surowce ilaste i kruszywo naturalne.

Piaskowce kambryjskie - piaskowce kwarcytowe zwięzłe przewarstwione łąłwami mulastymi budują najwyższe partie wzniesień Pasma Jeleniowskiego. Piaskowce dewońskie - piaskowce kwarcytowe drobnoziarniste, występują w rejonach Wszachowa, złoża: „Łazy”. Piaskowce triasowe: eksploatowane dorywczo w rejonie Olszownicy. Dolomity występują w złożach: Komorniki - Smyki, Janczyce, Piskrzyn, Wszachów. W złożach tych występują razem z innymi frakcjami skał węglanowych. Wapienie margliste - niewielkie fragmenty w złożach Bratkowszczyzna i Janczyce. Wapienie, jako kopalina główna w złożach Janczyce, Komorniki - Smyki, Bratkowszczyzna. Wapienie dolomityczne występują w złożach Piskrzyn, Komorniki - Smyki.

Surowce ilaste - gliny zwałowe i lessy, z uwagi na liczne zanieczyszczenia nie mają znaczenia surowcowego. Jedynie w okolicach Piórkowa występują łupki ilaste z konkrecjami fosforytów, które mogą być wykorzystywane do produkcji cementu.

Piaski. Występują w południowej części gminy. Zastosowanie w budownictwie mogą mieć piaski z rejonu Wszachowa.



Rysunek 8. W granicach zmiany Nr 7 planu oraz w jego sąsiedztwie (do 3 km) brak udokumentowanych złóż surowców naturalnych [źródło: opracowanie własne na podstawie danych publicznych]

### 3.5. CHARAKTERYSTYKA WARUNKÓW WODNYCH: WODY POWIERZCHNIOWE I PODZIEMNE

Warunki hydrogeologiczne obszaru gminy są ściśle związane z jej budową geologiczną, tektoniką podłoża i morfologią terenu. Występowanie wód podziemnych na terenie gminy związane jest z utworami: dewonu środkowego, i górnego. Wodonośność dla całego obszaru można określić jako średnią. Czwartorzędowy poziom wodonośny gromadzi niewielkie ilości wody. Występuje w utworach rzecznych oraz w osadach rzeczno-lodowcowych i eolicznych zalegających na nieprzepuszczalnym podłożu. Poziom wody zmienny, w zależności od opadów atmosferycznych, co skutkuje również zmienną mineralizacją. Na terenie gminy występują 11 studni wierconych. Znajdują się one w Piórkowie (4 szt.), Baćkowicach (4 szt.) oraz Modliborzycach (3 szt.).

Zgodnie z „Mapą obszarów głównych zbiorników wód podziemnych (GZWP) w Polsce wymagających szczególnej ochrony w skali 1: 500 000” pod red. A.S Kleczowskiego do wschodnich obszarów gminy Baćkowice ma zasięg *GZWP 421 „Włostów”*. Zasoby dyspozycyjne zbiornika wynoszą 18,9 tys. m<sup>3</sup>/d. Zbiornik zbudowany jest z zawodnionych utworów szczelinowo – krasowych dewonu środkowego i górnego. Zasilanie odbywa się na drodze infiltracji opadów atmosferycznych, bezpośrednio na całej jego powierzchni oraz z dopływu bocznego ze słabo nawodnionych utworów dewonu górnego i kambru.

Obszar gminy Baćkowice należy do dorzecza Wisły i rzek: Koprzywianka, Łagowica, Opátówka. Północny teren gminy (Pasma Jeleniowskie) jest obszarem źródłiskowym dla rzeki Koprzywianki, której dorzecze stanowi przeważającą część gminy. Główna rzeka gminy Koprzywianka prowadzi w granicach gminy wody III klasy czystości. Największym zakładem zrzucającym – ścieki do Koprzywianki jest oczyszczalnia ścieków w Piskrzynie.

Ramowa Dyrektywa Wodna określa wymóg osiągnięcia dobrego stanu ekologicznego i chemicznego dla jednolitych części wód. Podstawą formalno – prawną dokonania oceny jakości wód powierzchniowych jest Rozporządzenie Ministra Środowiska z dnia 21 lipca 2016 roku w sprawie sposobu klasyfikacji stanu jednolitych części wód powierzchniowych oraz środowiskowych norm jakości dla substancji priorytetowych (Dz. U. z 2016 r., poz. 1187).

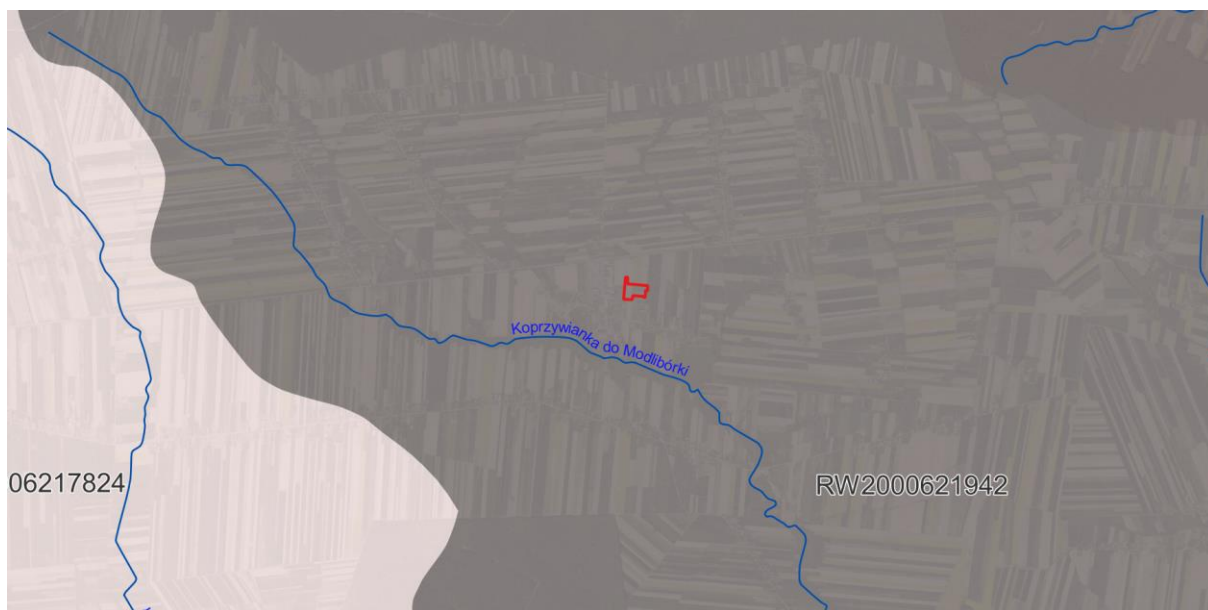
Teren objęty projektem planu położony jest w obszarze Jednolitych Części Wód Powierzchniowych oznaczonym Europejskim kodem **PLRW2000621942**, nazwanym - **Koprzywianka do Modlibórki**.

Koprzywianka do Modlibórki to JCWP naturalna, niemonitorowana, jej aktualny stan lub potencjał ekologiczny określa się na zły. Jest też zagrożona nieosiągnięciem celów środowiskowych (tj. dobrego stanu ekologicznego i dobrego stanu chemicznego).

Przedłużenie terminu osiągnięcia celów środowiskowych do roku 2021 ze względu na brak możliwości technicznych.

W zlewni JCWP PLRW2000621942 zidentyfikowano brak możliwości technicznych oraz dysproporcjonalne koszty. Z uwagi na niską wiarygodność oceny i związany z tym brak możliwości wskazania przyczyn nieosiągnięcia dobrego stanu brak jest możliwości zaplanowania racjonalnych działań naprawczych. Zaplanowanie i wdrożenie jakichkolwiek działań będzie generowało nieuzasadnione koszty. W związku z tym w JCWP zaplanowano działanie mające na celu rozpoznanie rzeczywistego stanu ekologicznego – przeprowadzenie monitoringu badawczego. W przypadku potwierdzenia złego stanu po 2 latach wprowadzone zostanie działanie mające na celu rozpoznanie jego przyczyn. Takie etapowe postępowanie pozwoli na racjonalne zaplanowanie niezbędnych działań i zapewnienie ich wymaganej skuteczności.

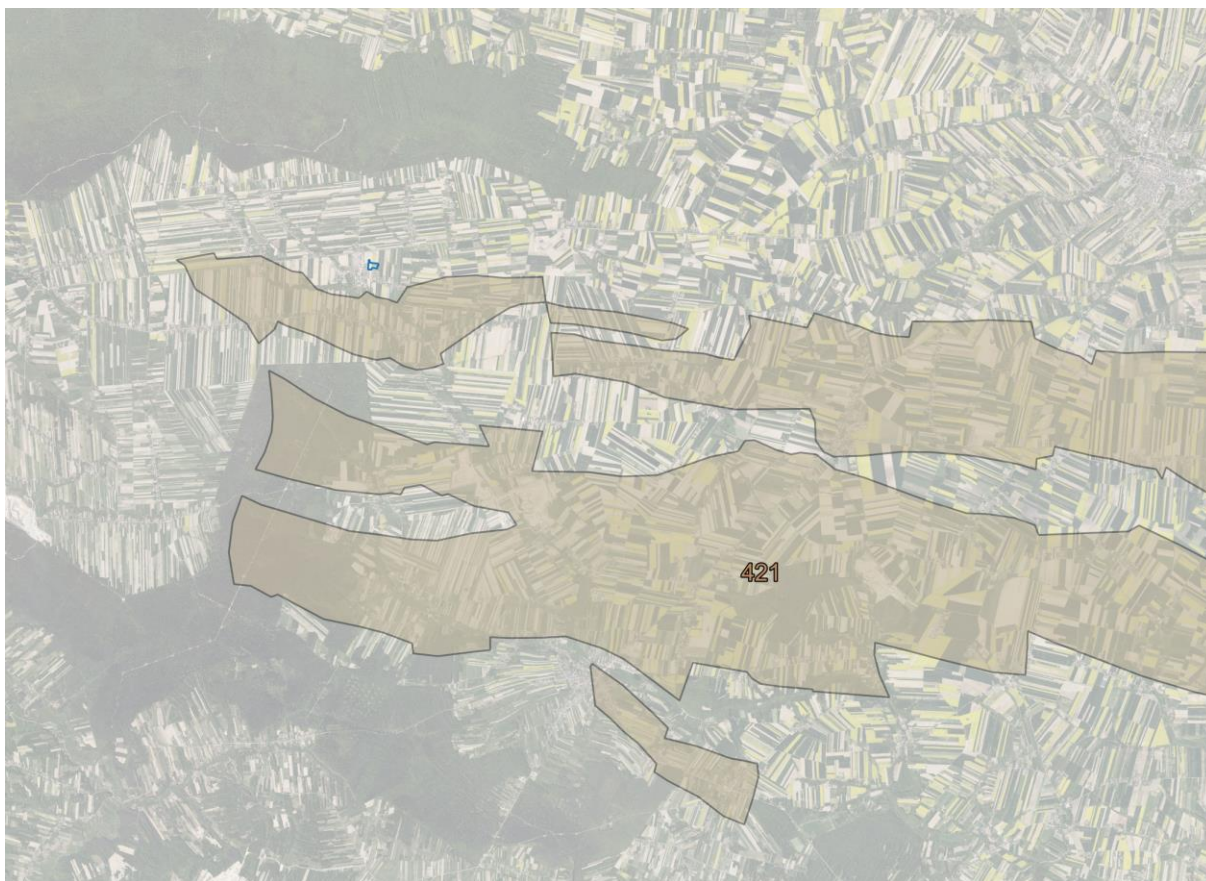




Rysunek 9. Położenie terenu planowanej inwestycji na tle podziału na jednolite części wód [źródło: opracowanie własne na podstawie danych publicznych]



Rysunek 10. Położenie terenu planowanej inwestycji na tle podziału na jednolite części wód podziemnych [źródło: opracowanie własne na podstawie danych publicznych]



Rysunek 11. Teren objęty zmianą planu leży poza granicami GZWP [źródło: opracowanie własne na podstawie danych publicznych]

Wydzielenie jednolitych części wód podziemnych i przeprowadzenie wstępnej oceny ich stanu zostało dokonane w 2004 r. przez Państwowy Instytut Geologiczny - Państwowy Instytut Badawczy. W wyniku tych prac obszar Polski podzielono na 161 JCWPd. W 2008 r. została przeprowadzona weryfikacja przebiegu granic JCWPd wydzielonych w 2005 r. a w wyniku tych prac powstał nowy podział Polski w zakresie JCWPd - wydzielono 172 części (Państwowa Służba Hydrogeologiczna „Charakterystyka geologiczna i hydrogeologiczna zweryfikowanych JCWPd” Wa-wa, grudzień 2009). Obecnie PiG udostępnia ze swoich zasobów bardziej aktualny podział z 2008 roku. Mapa pogładowa całej Polski w podziale na 161 jednostek jest ogólnodostępna, ale dane poszczególnych jednostek zastąpiono Kartami informacyjnymi z 2008 roku. Zgodnie z aktualnym, zweryfikowanym podziałem (Państwowa Służba Hydrogeologiczna „Charakterystyka geologiczna i hydrogeologiczna zweryfikowanych JCWPd” Wa-wa, grudzień 2009), cały obszar gminy Baćkowice położony jest w obrębie następujących JCWPd 115, 116 i 117. Obszar *Zmiany Nr 7 planu* leży w granicach JCWPd 116.

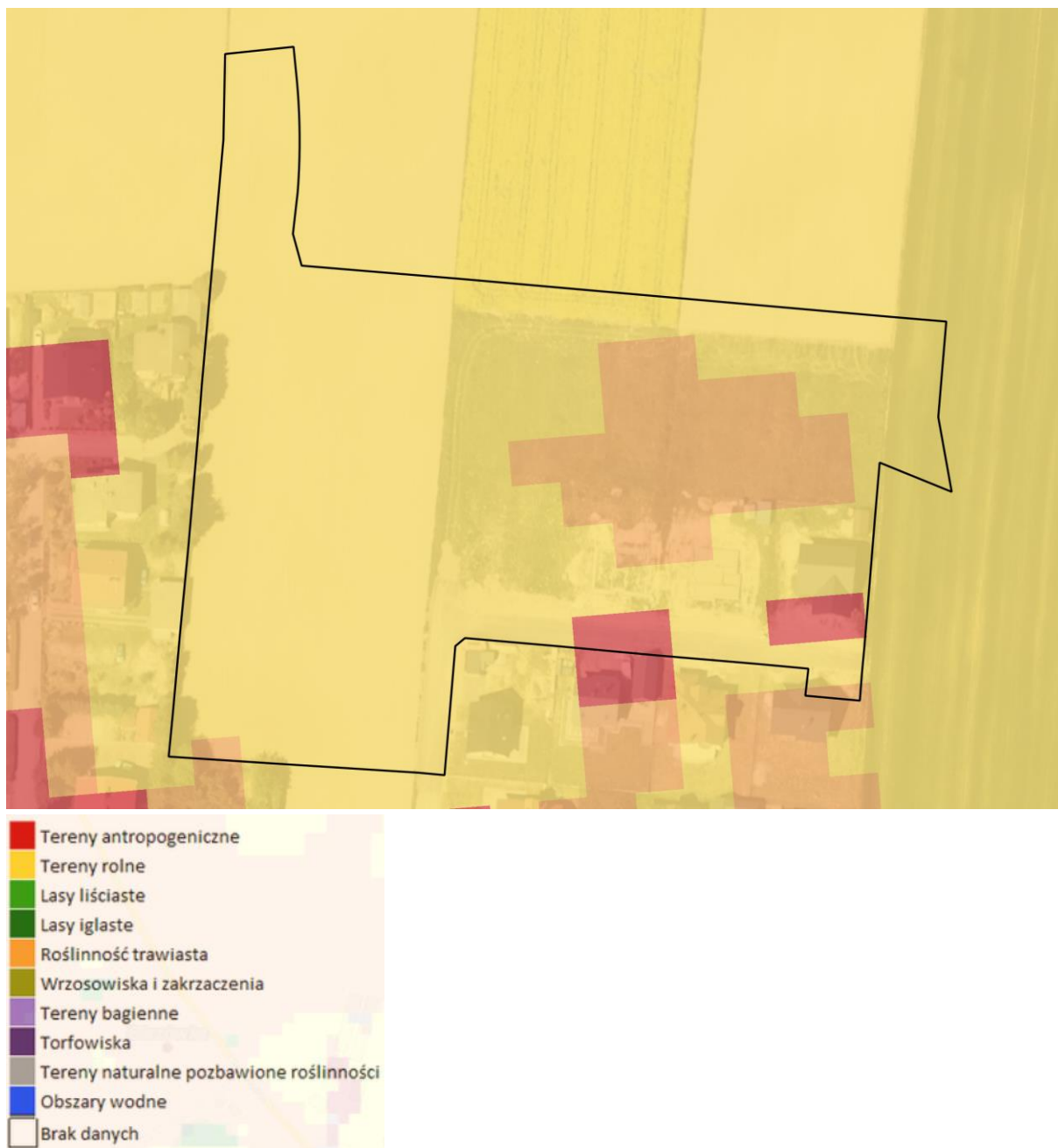
Zgodnie z Planem gospodarowania wodami na obszarze dorzecza Wisły przyjętym rozporządzeniem Rady Ministrów z dnia 18 października 2016 r. w sprawie Planu gospodarowania wodami na obszarze dorzecza Wisły (Dz. U. z 2016 r. poz. 1911), dla JCWPd 116 stan ilościowy jak i stan chemiczny ocenia się na dobry - monitorowana, niezagrożona - cel środowiskowy - dobry stan chemiczny i dobry stan ilościowy.

Na obszarze objętym projektem *Zmiany Nr 7 planu* nie występują obszary szczególnego zagrożenia powodziowego oraz narażonych na powódzie.

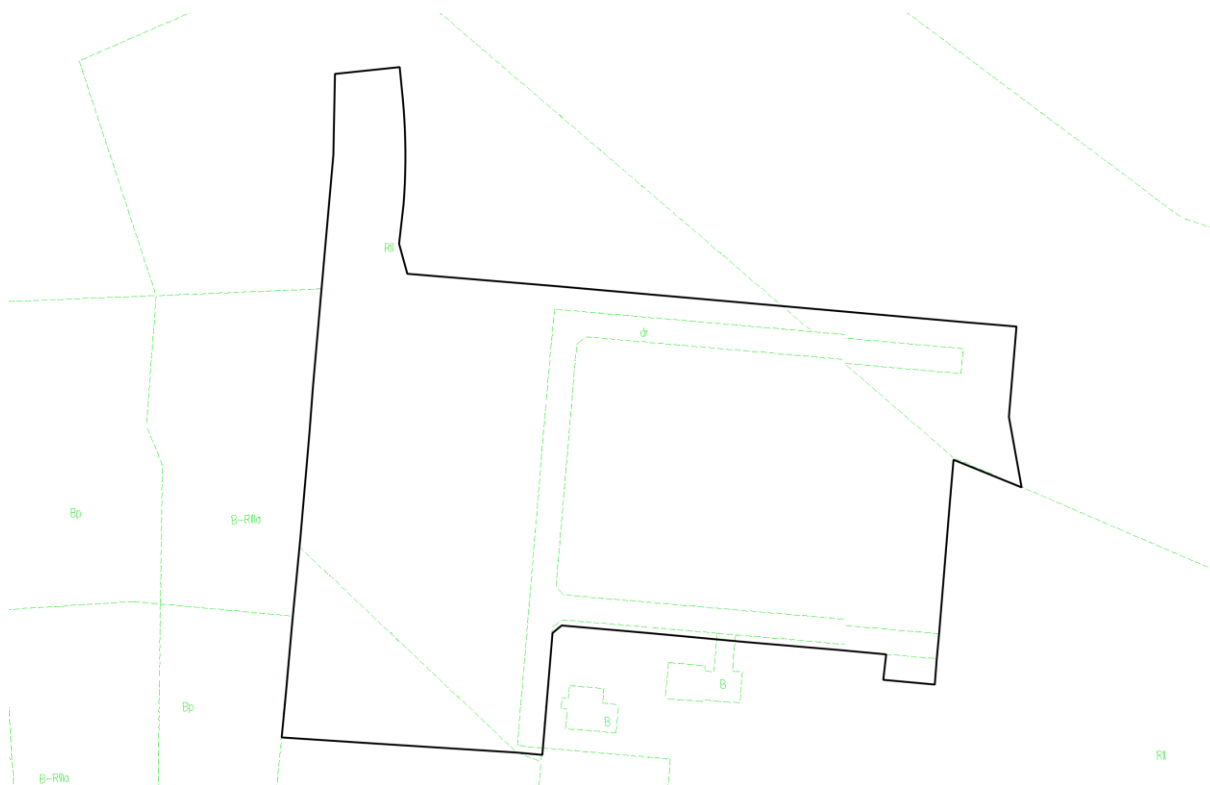


### 3.6. CHARAKTERYSTYKA I OCENA WARUNKÓW GLEBOWYCH

W regionalizacji litologiczno - glebotwórczej gmina Baćkowice leży we wschodniej paleozoicznej części Gór Świętokrzyskich. Większość obszaru gminy znajduje się w obrębie występowania gleb lessowych. Na ok. 70 % powierzchni gminy występują gleby brunatne właściwe utworzone z lessów. Na pozostałej części występują gleby rdzawe, a w dolinach przepływających strumieni mały rzeczne. Na terenie całej gminy występują dobre warunki glebowe, których ocenę zawiera syntetyczny wskaźnik jakości (wg opracowania IUNIG w Puławach) wynoszący dla gruntów ornych - 66,6, dla użytków zielonych - 43,7. Problemem zagrażającym stabilności warunków glebowych jest erozja, na którą narażone są głównie gleby lessowe.



Rysunek 12. Klasyfikacja pokrycia terenu [źródło: Polska Agencja Kosmiczna]



Rysunek 13. Użytkowanie gruntów w granicach zmiany planu

Ogólna powierzchnia użytków rolnych w Gminie Baćkowice wynosi 5938 ha, co stanowi aż 65,35 % ogólnej powierzchni Gminy, która charakteryzowana jest, jako Gmina o charakterze rolniczym. Grunty orne stanowią 65,35% powierzchni, sady – 0,96%, łąki - 8,88%, pastwiska – 1,33%, lasy i grunty leśne – 23,48%. Gmina Baćkowice zalicza się do obszarów, dla których rolnictwo jest podstawowym źródłem gospodarki i stanowi główne źródło utrzymania miejscowej ludności. Wyraża się to przede wszystkim wysokością rolniczej przestrzeni produkcyjnej. W strukturze zasiewów dominują zboża. Na dalszych miejscach klasują się rośliny okopowe. Wynika to z przydatności gleb, warunków klimatycznych oraz opłacalności produkcji. Hodowla obejmuje głównie bydło i trzodę chlewną [Strategia Rozwoju Gminy Baćkowice, 2015].

Tereny objęte zmianą Nr 7 planu to tereny użytkowane rolniczo oraz teren drogi i teren budowlany. Zmiana dotychczasowego sposobu użytkowania gruntu wymaga uzyskania zgody na zmianę przeznaczenie na cele nierolnicze w trybie przewidzianym odrębnymi przepisami.

### 3.7. CHARAKTERYSTYKA WARUNKÓW KLIMATYCZNYCH, STANU JAKOŚCI POWIETRZA I HIGIENY ATMOSFERY

Gmina Baćkowice położona jest wg regionalizacji klimatycznej Wosia w regionie klimatycznym wschodniomałopolskim, charakteryzującego się małą zmiennością warunków pogodowych. Kraina ta ma klimat o małej zmienności warunków pogodowych. To rejon o częstym występowaniu ciszy i bardzo wysokim usłonecznieniu. Na obszarze gminy panuje klimat ostry, wywołany bliskością gór. Występują tu wiatry o kierunku zachodnim; średnia suma opadów to 560 mm; wilgotność powietrza oscyluje w granicach 80%. Okres wegetacji jest długi, bowiem trwa do 205 dni. Średnioroczny okres przypadający na pogodę z opadami obejmuje około 100 dni.

Z uwagi na częstość występowania ciszy i słabego wiatru gmina położona jest w rejonie charakteryzującym się przeciętnym w skali kraju wskaźnikiem (40 - 50 %), a w aspekcie średniej rocznej liczby dni z wiatrem bardzo silnym w obszarze o niskim wskaźniku (2-4 dni).

Na terenie gminy występują znaczne różnice mikroklimatyczne, widoczne pomiędzy północną, górskim fragmentem gminy (gdzie warunki meteorologiczne są na ogół mniej sprzyjające) a częścią południową, jak również pomiędzy obszarem wzniesień i wierzchołami a terenami dolinnymi. Zjawisko emisji hałasu dla terenu gminy Baćkowice nie jest rozpoznane. Klimat akustyczny na terenie gminy kształtowany jest głównie przez środki transportu i komunikacji.

Zgodnie z ustawą Prawo Ochrony Środowiska (art. 89 ust. 1) na podstawie wyników pomiarów prowadzonych na stacjach Państwowego Monitoringu Środowiska, wojewódzkie inspektoraty ochrony środowiska co roku, dokonują oceny jakości powietrza w województwie za poprzedni rok kalendarzowy. Wyniki ocen publikowane są w formie raportów dostępnych na stronach internetowych GIOŚ. Wyniki ocen GIOŚ przekazuje zarządowi województwa, który w razie konieczności opracowuje i wdraża program ochrony powietrza w województwie dla wybranych stref, w których zanotowano przekroczenia norm jakości powietrza. Wynikiem przeprowadzonej oceny jakości powietrza w województwie świętokrzyskim w roku 2021 jest zaliczenie wszystkich substancji podlegających ocenie, do jednej z klas A lub C. Zaliczenie strefy do określonej klasy zależy od stężeń zanieczyszczeń występujących na jej obszarze i wiąże się z określonymi wymaganiami, co do działań na rzecz poprawy jakości powietrza (w przypadku, gdy nie są spełnione określone kryteria) lub na rzecz utrzymania tej jakości (jeżeli spełnia ona przyjęte standardy). Na podstawie przeprowadzonych badań stwierdzono [„Roczna ocena jakości powietrza w województwie świętokrzyskim. Raport wojewódzki za rok 2021” GIOŚ 2022] przekroczenia poziomu dopuszczalnego określonego dla pyłu zawieszonego PM<sub>2,5</sub>, pyłu zawieszonego PM<sub>10</sub> oraz poziomu celu długoterminowego ozonu.

Klasyfikacja stref pod względem ochrony zdrowia za 2021 rok zmieniła się w porównaniu do roku 2020 w zakresie pyłu zawieszonego PM<sub>10</sub> i PM<sub>2,5</sub>. Dla tych dwóch zanieczyszczeń nastąpiło pogorszenie sytuacji, gdyż w 2020 roku strefy województwa świętokrzyskiego uzyskały klasę A w zakresie dobowego poziomu dopuszczalnego pyłu zawieszonego PM<sub>10</sub> oraz klasę A1 za dotrzymanie poziomu dopuszczalnego pyłu zawieszonego PM<sub>2,5</sub> dla fazy II. Rok 2021 skutkował ponownym, podobnie jak w latach wcześniejszych, przekroczeniem norm dla tych dwóch zanieczyszczeń. Dla pozostałych zanieczyszczeń i kryteriów klasy stref nie uległy zmianie. W tym również w zakresie benzo(a)pirenu, dla którego nadal całe województwo znajduje się w klasie C. W województwie utrzymuje się również klasa D2, którą strefy uzyskują z racji przekraczania poziomu celu długoterminowego ozonu.

Zaliczenie strefy do określonej klasy wiąże się z podjęciem określonych działań na rzecz poprawy jakości powietrza atmosferycznego (w przypadku, gdy nie są spełnione określone kryteria) lub na rzecz utrzymania jego jakości (gdy spełnione są przyjęte standardy). Zakres działań obejmuje:

- dla klasy C (C2) — określenie potencjalnych obszarów przekroczeń wartości poziomów stężeń i opracowanie programu ochrony powietrza (POP) lub dla klasy D2 — uwzględnienie w wojewódzkim programie ochrony środowiska;
- dla klasy B — określenie obszarów przekroczeń wartości poziomów dopuszczalnych stężeń oraz dążenie do osiągnięcia stężeń poniżej tych poziomów;
- dla klasy A (D1) — utrzymanie jakości powietrza na tym samym lub lepszym poziomie.



Tabela 1. Klasy strefy świętokrzyskiej dla poszczególnych zanieczyszczeń, uzyskane w ocenie rocznej dokonanej z uwzględnieniem kryteriów ustanowionych w celu ochrony zdrowia w roku 2021

	SO <sub>2</sub>	NO <sub>2</sub>	PM10	Pb	C <sub>6</sub> H <sub>6</sub>	CO	As	Cd	Ni	B(a)P	PM2,5	O <sub>3</sub>
strefa świętokrzyska	A	A	C	A	A	A	A	A	A	C	A***/ C1****	A*/D2**

\*według poziomu docelowego

\*\*według poziomu celu długoterminowego

\*\*\*faza I

\*\*\*\*faza II

Źródło: Roczna ocena jakości powietrza w województwie świętokrzyskim. Raport wojewódzki za rok 2021, GIOŚ Kielce 2022 r.

### 3.8. ZASOBY DZIEDZICTWA KULTUROWEGO

W obszarze projektu *Zmiany Nr 7 miejscowego planu zagospodarowania przestrzennego Gminy Baćkowice* nie występują obiekty zabytkowe, w tym stanowiska archeologiczne zdefiniowane w art. 3, pkt 4 ustawy z dnia 23 lipca 2003 r. o ochronie zabytków i opiece nad i objęte ochroną prawną na podstawie art. 6, ust. 1, pkt 3 cyt. ustawy, które byłyby ujęte w ewidencji zabytków archeologicznych w ramach Archeologicznego Zdjęcia Polski (AZP).

Wszystkie przedmioty, co do których istnieje przypuszczenie, iż są zabytkami pozyskanymi w trakcie prac ziemnych lub odkryte jako przypadkowe znaleziska podlegają ochronie prawnej na podstawie przepisów odrębnych. Postępowanie z przedmiotami lub obiektami o cechach zabytkowych odkrytymi w trakcie prowadzenia robót budowlanych lub prac ziemnych należy prowadzić z uwzględnieniem obowiązujących przepisów odrębnych.

### 3.9. ISTNIEJĄCE PROBLEMY OCHRONY ŚRODOWISKA ISTOTNE Z PUNKTU WIDZENIA PROJEKTOWANEGO DOKUMENTU

Teren gminy wyróżniono jako teren o wybitnych walorach przyrodniczych i krajobrazowych. Ponadto, Gmina Baćkowice, w Planie zagospodarowania przestrzennego województwa świętokrzyskiego znalazła się w obszarze o największym potencjale rolniczym oraz przyporządkowana do podobszaru o największym potencjale rozwoju wydobywania i przetwórstwa surowców mineralnych.

Teren jest objęty formą ochrony przyrody ponieważ łączy takie walory jak: tereny rolnicze, jako charakterystyczny krajobraz kulturowy regionu i położony jest w sąsiedztwie rzeki Łagowianki.

Zmiana zagospodarowania wiąże się też z utratą otwartej przestrzeni, przyrody ożywionej, wartości przyrodniczych, krajobrazowych kulturowych. Taka tendencja pociąga za sobą wzrost presji na środowisko przyrodnicze, ze wszystkimi negatywnymi następstwami. Jako główne zagrożenie dla tego obszaru wymienia się więc inwestycyjną presję na tereny otwarte.

### **3.10 OCENA POTENCJALNYCH ZMIAN STANU ŚRODOWISKA W PRZYPADKU BRAKU REALIZACJI USTALEŃ PROJEKTU ZMIANY PLANU**

W przypadku zaniechania realizacji ustaleń projektu *Zmiany planu*, środowisko omawianego terenu, w zakresie wielu geokomponentów pozostanie niezmienione w stosunku do stanu istniejącego – w zakresie szaty roślinnej oraz fauny, wód powierzchniowych i podziemnych. W tej sferze wariant „0” byłby najkorzystniejszy ze środowiskowego punktu widzenia - jako nie ingerujący w stan środowiska. Przekształceniom nie uległyby takie komponenty jak krajobraz, gleby, szata roślinna. Stan aerosanitarny nie byłby narażony na zanieczyszczenie ze względu na wzmożony ruch samochodowy itd. Środowisko gruntowo – wodne nie ulegałoby presji ze względu na powstające odpady i niebezpieczeństwo przedostania się substancji do gleb i ziemi.

Ustalenia *Zmiany Nr 7 miejscowego planu zagospodarowania przestrzennego Gminy Baćkowie* dają konkretne wskazanie szczegółowych ustaleń dotyczących parametrów i wskaźników zabudowy w warunkach udziału społeczeństwa. Oznacza to, że zarówno organy nadzorujące jak i osoby fizyczne mogą zapoznać się z jego treścią i wnieść uwagi. Również procedura strategicznej oceny oddziaływania na środowisko pozwala wypracować optymalne zagospodarowanie. Z tego punktu widzenia, teren o szczególnej presji inwestycyjnej powinien zostać poddany szczegółowej analizie warunków zagospodarowania.

W przypadku pozostawienia dotychczasowego użytkowania i zaniechania aktualizacji planu, będą obowiązywać ustalenia obecnego *miejscowego planu zagospodarowania przestrzennego Gminy Baćkowie*, które nie uwzględniają aktualnych aktów prawnych.

Miejscowy plan zagospodarowania przestrzennego, jako akt prawa miejscowego podlega konsultacjom społecznym, w związku z czym zapobiega konfliktom przestrzennym. Gwarantuje to rozwój gminy oparty na jawnej i akceptowanej polityce rozwoju gminy. Powstanie nowych inwestycji powinno być poprzedzone dyskusją publiczną.

W przypadku zaniechania realizacji ustaleń projektu *Zmiany Nr 7*, środowisko omawianego terenu, w zakresie wielu geokomponentów pozostanie niezmienione w stosunku do stanu istniejącego.

### **4. CELE OCHRONY ŚRODOWISKA USTANOWIONE NA SZCZEBLU MIĘDZYNARODOWYM, WSPÓLNOTOWYM I KRAJOWYM, ISTOTNE Z PUNKTU WIDZENIA PROJEKTOWANEGO DOKUMENTU**

Dokumentami rangi międzynarodowej o charakterze przestrzennym, stanowiącym podstawę do formułowania celów ochrony środowiska w programach krajowych są konwencje międzynarodowe, ratyfikowane przez Polskę, m.in.:

- A. Konwencja Berneńska- Konwencja o ochronie gatunków dzikiej flory i fauny europejskiej oraz ich siedlisk naturalnych, zawarta w Bernie w 1979 r., zobowiązująca poszczególne państwa do ochrony siedlisk dzikiej fauny na swoim terytorium, zwłaszcza gatunków ginących i zagrożonych, migrujących i endemicznych. Gatunki te zostały wymienione w załącznikach. Ponadto określono ściśle zakazane sposoby i środki odłowu dzikich zwierząt. Państwa, które ratyfikowały Konwencję zgadzają się na ochronę siedlisk tych gatunków w swoich planach i polityce rozwoju oraz na zwrócenie szczególnej uwagi na obszary, które są ważne dla gatunków wędrownych podanych w załącznikach do tej Konwencji.
- B. Konwencja o różnorodności biologicznej podpisana w Rio de Janeiro w 1992 r.

- C. Konwencja Genewska w sprawie transgranicznego zanieczyszczenia powietrza na dalekie odległości z 1979 r. wraz z II protokołem siarkowym z 1994 r. (Oslo),
- D. Konwencja ONZ o ochronie różnorodności biologicznej z Rio de Janeiro, 1992 r.,
- E. Ramowa Konwencja Narodów Zjednoczonych w sprawie zmian klimatu z Rio de Janeiro – 1992 r.,
- F. Ramowa Konwencja Narodów Zjednoczonych w sprawie zmian klimatu z Kioto – 1997 r. wraz Protokołem.,
- G. Konwencja Bońska – Konwencja o ochronie wędrownych gatunków dzikich zwierząt, zawarta w Bonn w 1979 r., zobowiązująca do ochrony i w miarę możliwości odtworzenia siedlisk gatunków wędrownych, zapobiegania, usuwania, rekompensowania lub zmniejszania skutków uniemożliwiających lub pogarszających wędrówkę gatunków
- H. Europejska Konwencja Krajobrazowa, sporządzona we Florencji dnia 20 października 2000 r.

Ramy działań Wspólnoty Europejskiej w dziedzinie ochrony środowiska oparte są o programy. Polska jako członek Unii Europejskiej jest zobowiązany do dostosowania swoich działań do polityki Unii Europejskiej. Cele określone w powyższych dokumentach ustanowionych na szczelnie światowym są zbyt ogólne, aby odnieść się do kierunków zagospodarowania przestrzennego określanych dla polskiej gminy. Stąd odniesiono się do obecnie obowiązującego **8 Programu Działań Wspólnoty Europejskiej w dziedzinie Środowiska do roku 2030 (8.EAP)** przyjętego decyzją Parlamentu Europejskiego i Rady nr 2022/591 z dnia 8 kwietnia 2022 roku w sprawie ogólnego unijnego programu działań do 2030 r. Decyzja zobowiązuje instytucje Unii i państwa członkowskie do podejmowania działań służących osiągnięciu celów priorytetowych, a wszelkie organy publiczne do współpracy z przedsiębiorstwami, partnerami społecznymi, społeczeństwem europejskim i obywatelami w realizacji programu. Wniosek wspiera cele **Europejskiego Zielonego Ładu** w zakresie środowiska i klimatu. Jest okazją do ponownego wyrażenia zaangażowania UE w realizację **wizji na rok 2050** zawartej w poprzednim programie, tj. 7. EAP, tj. zapewnienia wszystkim dobrostanu przy jednoczesnym poszanowaniu granic możliwości planety.

#### **Cele priorytetowe Ósmego Programu to:**

- osiągnięcie celu redukcji emisji gazów cieplarnianych do 2030 r. oraz neutralności klimatycznej do 2050 r.,
- wzmocnienie zdolności przystosowawczych, zwiększenie odporności i zmniejszenie podatności na zmianę klimatu,
- dążenie do modelu regeneracyjnego wzrostu, uniezależnienie wzrostu gospodarczego od wykorzystania zasobów i degradacji środowiska oraz przyspieszenie przejścia na gospodarkę o obiegu zamkniętym,
- osiągnięcie zerowego poziomu emisji zanieczyszczeń, w tym zanieczyszczeń powietrza, wody i gleby, oraz ochrona zdrowia i dobrostanu Europejczyków,
- ochrona, zachowanie i przywrócenie różnorodności biologicznej oraz wzmocnienie kapitału naturalnego (zwłaszcza powietrza, wody, gleby oraz ekosystemów leśnych, słodkowodnych, podmokłych i morskich),
- redukcja presji na środowisko i klimat związanej z produkcją i konsumpcją (zwłaszcza w dziedzinie energii, rozwoju przemysłowego, mieszkalnictwa i infrastruktury, mobilności i systemu żywnościowego).

Projekt dokumentu uwzględnia powyższe cele.

Postanowienia dokumentów ustanowionych na szczeblu krajowym:

1. „Polska 2030 – Trzecia fala nowoczesności” długookresowa strategia rozwoju kraju

Priorytet dla Polski przyjęty w związku ze Strategią „Europa 2030”

„Wzrost efektywności energetycznej, wykorzystanie OZE, redukcja emisji CO<sub>2</sub>”

Cel 7 – Zapewnienie bezpieczeństwa energetycznego oraz ochrona i poprawa stanu środowiska

Projekt *Zmiany Nr 7 miejscowego planu zagospodarowania przestrzennego Gminy Baćkowice* realizuje poniższe kierunki interwencji:

Kierunek interwencji – Zwiększenie poziomu ochrony środowiska przez następujące działania: ochrona czystości wód – redukcja zanieczyszczeń i związków biogenych (azot, fosfor) odprowadzanych do wód oraz sanitacja wsi; wprowadzenie monitorowania i ochrony różnorodności biologicznej i przeciwdziałanie fragmentacji ekosystemów; ustanowienie narzędzi finansowania różnorodności biologicznej (w tym podnoszenie świadomości ekologicznej obywateli); opracowanie i wdrożenie strategicznego planu adaptacji do zmian klimatu; wprowadzenie instrumentów polityki publicznej integrujących działania w poszczególnych sektorach (gospodarki wodnej, rolnictwa, leśnictwa, transportu, zdrowia, budownictwa, gospodarki przestrzennej, gospodarki morskiej, turystyki, energetyki) dla zwiększenia ochrony klimatu.

2. *Polityka energetyczna Polski do 2030 roku*

Cele w zakresie ograniczania oddziaływania energetyki na środowisko:

- I. Ograniczenie emisji CO<sub>2</sub> do 2020 roku przy zachowaniu wysokiego poziomu bezpieczeństwa energetycznego.
- II. Ograniczenie emisji SO<sub>2</sub> i NO<sub>x</sub> oraz pyłów (PM<sub>10</sub> i PM<sub>2,5</sub>) do poziomów wynikających z obecnych i projektowanych regulacji unijnych.
- III. Ograniczenie negatywnego oddziaływania energetyki na stan wód powierzchniowych i podziemnych.
- IV. Minimalizacja składowania odpadów poprzez jak najszersze wykorzystanie ich w gospodarce.
- V. Zmiana struktury wytwarzania energii w kierunku technologii niskoemisyjnej.

3. *Krajowy Plan na rzecz energii i klimatu na lata 2021 – 2030*

Celem głównym polityki energetycznej jest bezpieczeństwo energetyczne przy zapewnieniu konkurencyjności gospodarki, efektywności energetycznej i zmniejszeniu oddziaływania sektora energii na środowisko oraz optymalnym wykorzystaniu własnych zasobów energetycznych. PEP2040 przewiduje osiem kierunków strategicznych, do których należą: (1) optymalne wykorzystanie własnych zasobów energetycznych, (2) rozbudowa infrastruktury wytwórczej i sieciowej energii elektrycznej, (3) dywersyfikacja dostaw gazu ziemnego i ropy naftowej oraz rozbudowa infrastruktury sieciowej, (4) rozwój rynków energii, (5) wdrożenie energetyki jądrowej, (6) rozwój odnawialnych źródeł energii, (7) rozwój ciepłownictwa i kogeneracji, (8) poprawa efektywności energetycznej.

4. *Strategia Zrównoważonego Rozwoju Wsi, Rolnictwa i Rybactwa 2030*

Głównym celem SZRWiR 2030 jest rozwój gospodarczy wsi umożliwiający trwały wzrost dochodów jej mieszkańców przy minimalizacji rozwarstwienia ekonomicznego, społecznego i terytorialnego oraz poprawie stanu środowiska naturalnego.

Strategia obejmuje 5 celów szczegółowych, z których ostatni – piąty stanowi: „5. Ochrona środowiska i adaptacja do zmian klimatu na obszarach wiejskich”.

SZRWRiR 2030 będzie realizowała założenia SOR wskazane w jej trzech celach szczegółowych przez działania zaprojektowane w poszczególnych kierunkach interwencji, które zostały przypisane do trzech celów operacyjnych SZRWRiR 2030 oraz trzech obszarów wpływających na realizację celów strategii:

- Cel szczegółowy I. Zwiększenie opłacalności produkcji rolnej i rybackiej
- Cel szczegółowy II. Poprawa jakości życia, infrastruktury i stanu środowiska
- Cel szczegółowy III. Rozwój przedsiębiorczości, pozarolniczych miejsc pracy i aktywnego społeczeństwa
- 3 Obszary wpływające na realizację celów strategii: (1) Sprawne zarządzanie rozwojem, (2) Stabilne finansowanie rozwoju, (3) Trwała zdolność kreacji i uczenia się.

Projekt *Zmiany Nr 7 miejscowego planu zagospodarowania przestrzennego Gminy Baćkowice* uwzględni wszystkie cele ustanowione w nadrzędnych dokumentach odnoszące się do rozwoju obszarów miejskich w oparciu o zasoby endogeniczne oraz wzmacnianie ośrodków miejskich i terenów wiejskich poprzez zwiększanie atrakcyjności i konkurencyjności.

Przedmiotowy dokument został więc oparty o postanowienia wyżej wymienionych dokumentów, ustanowionych na szczeblu międzynarodowym, krajowym i wspólnotowym.

## 5. ANALIZA I OCENA PRZEWIDYWANEGO ZNACZĄCEGO ODDZIAŁYWANIA, W TYM NA CELE I PRZEDMIOT OCHRONY OBSZARU NATURA 2000 ORAZ NA INTEGRALNOŚĆ TEGO OBSZARU

Poniżej przedstawiono w sposób syntetyczny przewidywane oddziaływanie ustaleń *Zmiany Nr 7 miejscowego planu zagospodarowania przestrzennego Gminy Baćkowice* na poszczególne geokomponenty.

*Tabela 2. Syntetyczne i uproszczone przewidywane oddziaływanie ustaleń Zmiany Nr 7 miejscowego planu zagospodarowania przestrzennego Gminy Baćkowice na poszczególne geokomponenty*

Element środowiska	Charakter oddziaływania										
	P	N	O	Nd	B	Po	Sk	C	S	K	D
<b>Flora i fauna, różnorodność biologiczna</b>	X	X	X	X	X			X	X		X
<b>Wody powierzchniowe i podziemne</b>	X				X				X		X
<b>Gleba i powierzchnia terenu,</b>	X				X				X		X
<b>Zasoby naturalne</b>	-	-	-	-	-	-	-	-	-	-	-
<b>Powietrze, klimat akustyczny</b>	X	X			X	X		X		X	X
<b>Klimat</b>	X					X			X		X
<b>Krajobraz</b>	X				X				X		X
<b>Obszary Natura 2000</b>	-	-	-	-	-	-	-	-	-	-	-
<b>Zabytki</b>	-	-	-	-	-	-	-	-	-	-	-
<b>Zdrowie ludności</b>	X				X	X			X	X	X
<b>Dobra materialne</b>	X				X	X			X		X

Oznaczenia: oddziaływania P – pozytywne, N- negatywne, B – bezpośrednie, Po – pośrednie, Sk – skumulowane, C – chwilowe, S – stałe, K –krótkoterminowe, D – długoterminowe, O – odwracalne, Nd – nieodwracalne, - (minus) oznacza brak oddziaływania

Jeśli oddziaływanie jest pozytywne nie rozpatrywano pod kątem odwracalności.

## 5.1. OCENA ZGODNOŚCI POSTANOWIEŃ PROJEKTU DOKUMENTU Z AKTAMI PRAWNYMI DOTYCZĄCYMI FORM OCHRONY PRZYRODY

Tereny objęte projektem *Zmiany Nr 7 miejscowego planu zagospodarowania przestrzennego Gminy Baćkowice* położone są w odległości ok. 160 m od granic Jeleniowsko-Staszowskiego Obszaru Chronionego Krajobrazu oraz otuliny Jeleniowskiego Parku Krajobrazowego. W odległości ok. 1400 m od granic *Zmiany planu przebiega granica obszaru Natura 2000 Ostoja Jeleniowska*.

**Jeleniowsko-Staszowski Obszar Chronionego Krajobrazu** został utworzony 05.01.1996 roku rozporządzeniem Nr 1 Wojewody Tarnobrzskiego (Dz. Urz. Woj. Tarnobrz. Nr 1, poz. 1) ze względu na wyjątkowy, bardzo zróżnicowany krajobraz oraz zmienność i bogactwo ekosystemów.

Obowiązującą podstawę prawną stanowi Uchwała Nr XXXV/624/13 Sejmiku Województwa Świętokrzyskiego z dnia 23 września 2013 r. dotycząca wyznaczenia Jeleniowsko-Staszowskiego Obszaru Chronionego Krajobrazu (Dz. Urz. Woj. Święt. poz. 3316).

Ze względu na bliskość zmiany Nr 7 planu do granic J-SOChK przeprowadzono analizę w zakresie zgodności z obowiązującymi aktami prawnymi.

Uchwała określa działania w zakresie czynnej ochrony ekosystemów:

*Tabela 3. Analiza zgodności przeznaczenia i zagospodarowania terenów z działaniami w zakresie czynnej ochrony ekosystemów J-SOChK*

L.p.	Działania w zakresie czynnej ochrony ekosystemów J-SOChK	Analiza zgodności
1.	Zachowanie i ochrona zbiorników wód powierzchniowych naturalnych i sztucznych, utrzymanie meandrów na wybranych odcinkach cieków	Realizacja ustaleń <i>Zmiany Nr 7</i> nie wpłynie negatywnie na zbiorniki wód powierzchniowych oraz utrzymanie meandrów na wybranych odcinkach cieków. Na terenie <i>Zmiany Nr 7</i> nie występują zbiorniki wodne. Meandry rzek na terenie J-SOChK nie zostaną zlikwidowane.
2.	Zachowanie śródpolnych i śródleśnych torfowisk, terenów podmokłych, oczek wodnych, polan, wrzosowisk, muraw, niedopuszczenie do ich uproduktywienia lub też sukcesji	Nie dotyczy – teren leży w całości poza miejscami występowania śródleśnych i śródpolnych torfowisk, terenów podmokłych, oczek wodnych, polan, wrzosowisk, muraw.
3.	Utrzymanie ciągłości i trwałości ekosystemów leśnych	Realizacja ustaleń <i>Zmiany Nr 7</i> nie wpłynie negatywnie na utrzymanie ciągłości i trwałości ekosystemów leśnych. W granicach J-SOChK znajdują się tereny lasów, na których obowiązuje gospodarka leśna odbywająca się na zasadach określonej w przepisach odrębnych (w zależności od właściciela zgodnie z Planami urządzenia lasów dla Lasów Państwowych lub Uproszczonymi planami urządzenia lasów – w przypadku lasów prywatnych).

4.	Zachowanie i ewentualne odtwarzanie lokalnych i regionalnych korytarzy ekologicznych	Na terenie <i>Zmiany Nr 7</i> nie występują korytarze ekologiczne rangi regionalnej. Projekt nie przewiduje wycinki drzew.
5.	Ochrona stanowisk chronionych gatunków roślin, zwierząt i grzybów	Realizacja ustaleń <i>Zmiany Nr 7</i> nie wpłynie negatywnie na ochronę stanowisk chronionych gatunków. Teren <i>Zmiany Nr 7</i> stanowi głównie pole orne i tereny budowlane
6.	Szczególna ochrona ekosystemów i krajobrazów wyjątkowo cennych, poprzez uznawanie ich za rezerваты przyrody, zespoły przyrodniczo-krajobrazowe i użytki ekologiczne	Nie dotyczy – teren leży w całości poza ekosystemami wskazanymi do ochrony jako rezerваты przyrody, zespoły przyrodniczo – krajobrazowe i użytki ekologiczne.
7.	Zachowanie wyróżniających się tworów przyrody nieożywionej	Nie dotyczy – na terenie <i>Zmiany Nr 7</i> nie występują twory przyrody nieożywionej.

Przeznaczenie terenu *Zmiany Nr 7* nie stoi w sprzeczności z działaniami w zakresie czynnej ochrony ekosystemów Jeleniowsko – Staszowskiego Obszaru Chronionego Krajobrazu.

Na terenie gminy nie sporządzono waloryzacji przyrodniczej, która wyszczególniłaby stanowiska chronionych gatunków roślin, zwierząt i grzybów. Brak też takich informacji dotyczących samego Obszaru. Ze względu na brak wiedzy w tym zakresie, napotkany w trakcie gromadzenia potrzebnych informacji przedstawia się opis środków przewidzianych w celu uniknięcia wpływu na środowisko, zapobieżenia mu, ograniczenia go lub, w miarę możliwości, zrównoważenia tego wpływu. W procesie realizacji przedsięwzięć mogących potencjalnie znacząco oddziaływać na środowisko przewiduje się konieczność działania zgodnie z decyzją o środowiskowych uwarunkowaniach zgody na realizację przedsięwzięcia, co wyklucza niebezpieczeństwo braku ochrony stanowisk chronionych gatunków roślin, zwierząt i grzybów. Na dalszym etapie realizacji inwestycji - na terenach otwartych na których mogą występować miejsca rozrodu, regularnego przebywania dziko występujących zwierząt, przed wydaniem decyzji o pozwoleniu na budowę, zgodnie z art. 35 ust. 1 pkt 1 ustawy z dnia 7 lipca 1994 r. Prawo budowlane właściwy organ sprawdza zgodność projektu budowlanego m. in. z wymaganiami ochrony środowiska, do których zaliczyć należy kwestie związane z ochroną gatunkową. Zgodnie z art. 75 ust. 4 ustawy Prawo Ochrony Środowiska, właściwy organ administracji w pozwoleniu na budowę określa szczegółowo zakres obowiązków dot. ochrony środowiska na obszarze prowadzenia prac oraz kompensację przyrodniczą.

Określone w projekcie *Zmiany Nr 7* przeznaczenie terenu nie przyczyniają się do braku ochrony stanowisk chronionych gatunków roślin, zwierząt i grzybów na terenie Jeleniowsko-Staszowskiego Obszaru Chronionego Krajobrazu.

Teren *Zmiany Nr 7* nie należy do terenów szczególnie ważnych ekosystemów czy krajobrazów wyjątkowo cennych, które kwalifikowałyby się do objęcia ochroną jako rezerваты przyrody, zespoły przyrodniczo – krajobrazowe czy użytki ekologiczne.

Również w zakresie zachowania tworów i składników przyrody nieożywionej projekt *Zmiany Nr 7* będzie respektować zapisy Uchwały.

W związku z powyższym brak jest przesłanek dla stwierdzenia, że *Zmiana Nr 7* planu mogaby naruszać działania w zakresie czynnej ochrony ekosystemów Jeleniowsko-Staszowskiego Obszaru Chronionego Krajobrazu.



Obowiązującą podstawę prawną stanowi Uchwała Nr XXXV/624/13 Sejmiku Województwa Świętokrzyskiego z dnia 23 września 2013 r. dotycząca wyznaczenia **Jeleniowsko-Staszowskiego Obszaru Chronionego Krajobrazu** (Dz. Urz. Woj. Św. poz. 3316). W § 4.1. ww. Uchwała wprowadza: „*Na terenie Obszaru zakazuje się:*

- 1) zabijania dziko występujących zwierząt, niszczenia ich nor, legowisk, innych schronień i miejsc rozrodu oraz tarlisk, złożonej ikry, z wyjątkiem amatorskiego połowu ryb oraz wykonywania czynności związanych z racjonalną gospodarką rolną, leśną, rybacką i łowiecką;*
- 2) likwidowania i niszczenia zadrzewień śródpolnych, przydrożnych i nadwodnych, jeżeli nie wynikają one z potrzeby ochrony przeciwpowodziowej i zapewnienia bezpieczeństwa ruchu drogowego lub wodnego lub budowy, odbudowy, utrzymania, remontów lub naprawy urządzeń wodnych;*
- 3) dokonywania zmian stosunków wodnych, jeżeli służą innym celom niż ochrona przyrody lub zrównoważone wykorzystanie użytków rolnych i leśnych oraz racjonalna gospodarka wodna lub rybacka;*
- 4) likwidowania naturalnych zbiorników wodnych, starorzeczy i obszarów wodno-błotnych”*

Na terenie *Zmiany Nr 7* nie występują naturalne bądź sztuczne zbiorniki wód powierzchniowych. Nie występują tu śródpolne i śródleśne torfowiska, oczka wodne, polany, wrzosowiska czy murawy. Wskazuje się, że tereny objęte *zmianą Nr 7* nie należą do terenów regionalnych korytarzy ekologicznych. Na tym etapie nie ma podstaw, by stwierdzić oddziaływanie ustaleń *Zmiany Nr 7* na ostoje zwierząt, nory, legowiska czy inne schronienia. Teren nie jest atrakcyjny przyrodniczo - prowadzona jest tu gospodarka rolna. Brak zadrzewień śródpolnych.

Projekt *Zmiany Nr 7* przewiduje rozwój funkcji na terenach otwartych, na których mogą znajdować się dziko występujące zwierzęta. Dotyczy to wszystkich dziko występujących zwierząt, nie tylko tych objętych ochroną gatunkową. Kierunki rozwoju w skali całego Jeleniowsko - Staszowskiego Obszaru Chronionego Krajobrazu stanowią niewielki odsetek powierzchni tych obszarów. Jeleniowsko - Staszowski Obszar Chronionego Krajobrazu zajmuje powierzchnię 31 524 ha, z czego na terenie gminy Baćkowice obejmuje on teren 2 318 ha co stanowi 7,3 % całego obszaru.

Tereny objęte *Zmianą Nr 7* to tereny gruntów rolnych, drogi i terenu bodowlanego. Na skutek realizacji zamierzeń planu może dojść do złamania zakazu. Nie można wykluczyć możliwości zabicia pewnej liczby organizmów podczas np. ewentualnej realizacji dopuszczonych inwestycji jak infrastruktura techniczna (m.in. w glebie mogą znajdować się drobne organizmy: dżdżownice, nicienie, pierwotniaki i inne). Na pewno realizacja inwestycji w jakiś sposób będzie na nie oddziaływać jednakże z uwagi na ich liczebność i występowanie w każdym gramie gleby, ciężko byłoby temu zapobiec. Skala tego zjawiska jest jednak niewielka.

Ocenia się więc brak negatywnego oddziaływania założeń projektu *Zmiany Nr 7 planu* na dziko występujące zwierzęta ich nory, legowiska i inne schronienia i miejsca rozrodu oraz tarliska, złożoną ikrę w obszarze Jeleniowsko - Staszowskiego Obszaru Chronionego Krajobrazu.

Analiza obecnego stanu zadrzewień wobec dopuszczonych funkcji na terenach wykazała, że istniejące drzewa rosną prawdopodobnie poza granicami planu, ponieważ stanowią część zagospodarowania sąsiednich posesji. Projekt *Zmiany Nr 7* respektuje zakazy w zakresie pozostawiania zadrzewień śródpolnych, przydrożnych i nadwodnych. Stwierdza się brak negatywnego oddziaływania projektu *Zmiany Nr 7 planu* na zadrzewienia śródpolne, przydrożne i nadwodne na Jeleniowsko – Staszowski Obszar Chronionego Krajobrazu.

Biorąc pod uwagę różnorodność elementów środowiska, w tym rozległe tereny otwarte oraz tereny leśne i wodne, realizacja tych zamierzeń nie przyczyni się do negatywnego wpływu na zmianę stosunków wodnych na obszarze Jeleniowsko – Staszowskiego Obszaru Chronionego Krajobrazu.

W związku z powyższym ocenia się brak negatywnego oddziaływania projektu *Zmiany Nr 7 planu* na stosunki wodne Jeleniowsko – Staszowskiego Obszaru Chronionego Krajobrazu.

Projekt *Zmiany Nr 7* nie przewiduje ingerencji czy tym bardziej likwidowania naturalnych zbiorników wodnych, starorzeczy i obszarów wodno-błotnych na terenie Jeleniowsko - Staszowskiego Obszaru Chronionego Krajobrazu. Z tego względu stwierdza się brak negatywnego oddziaływania ustaleń projektu *Zmiany Nr 7* na Jeleniowsko – Staszowski Obszar Chronionego Krajobrazu.

Projekt *Zmiany Nr 7* nie będzie mieć znacząco negatywnego wpływu na ochronę przyrody Jeleniowsko - Staszowskiego Obszaru Chronionego Krajobrazu. Projekt *Zmiany Nr 7* uwzględnia wymagania z zakresu ochrony środowiska przyrodniczego, w tym ochrony wód płynących i podziemnych, ochronę korytarzy migracji zwierząt i materii, wymogi z zakresu ochrony udokumentowanych złóż kopalin. Wypracowane założenia *Zmiany Nr 7* wykluczają znacząco negatywne oddziaływanie na Jeleniowsko-Staszowski Obszar Chronionego Krajobrazu.

Dla obszaru Natura 2000 PLH260028 Ostoja Jeleniowska nie obowiązuje plan zadań ochronnych.

## **5.2. ODDZIAŁYWANIE NA CELE I PRZEDMIOT OCHRONY OBSZARU NATURA 2000**

Obszar całej gminy położony jest poza głównymi korytarzami ekologicznymi. W odległości ponad 11 km na zachód od granic *Zmiany Nr 7 planu* przebiega Główny Korytarz Ekologiczny Góry Świętokrzyskie i Dolina Wisły. Tereny objęte *Zmiany Nr 7* położone są też poza obszarami Natura 2000. Najbliżej położonym obszarem Natura 2000 jest PLH260028 Ostoja Jeleniowska.

Przedmiotem ochrony obszaru PLH260028 Ostoja Jeleniowska są następujące siedliska przyrodnicze oraz gatunki zwierząt [Opis założeń do opracowywanych projektów planów zadań ochronnych dla obszarów Natura 2000, 2018]:

- 6510 Niżowe i górskie świeże łąki użytkowane ekstensywnie (*Arrhenatherion elatioris*),
- 9110 Kwaśne buczyny (*Luzulo – Fagetum*)
- 91F0 Łęgowe lasy dębowo – wiązowo – jesionowe (*Ficario – Ulmetum*).

Celem ochrony tego obszaru jest zabezpieczenie naturalnego lasu o charakterze górskim na niżu z obecnością gatunków chronionych i górskich (w przypadku wprowadzenia właściwych sposobów ochrony ekosystemów leśnych jest wysoce prawdopodobne spontaniczne odtworzenie się swoistej lasom naturalnym zoocenozy bezkręgowców, dzięki bezpośredniej bliskości świętokrzyskiego Parku Narodowego i istnieniu potencjalnych dróg migracji fauny z jego obszaru).

Dla tego obszaru nie ustanowiono planu zadań ochronnych.

Wśród zagrożeń i presji na obszar Natura 2000 Ostoja Jeleniowska (SDF) wymienia się: wycinkę lasu, leśnictwo, usuwanie martwych i umierających drzew. Można stwierdzić, że powyższe zagrożenia nie są związane z kontynuacją rozbudowy zabudowy mieszkaniowej poza obszarem. Z tego względu stwierdza się brak negatywnego oddziaływania ustaleń projektu *Zmiany Nr 7 miejscowego planu zagospodarowania przestrzennego Gminy Baćkowice* na obszar Natura 2000 Ostoja Jeleniowska oraz na przedmioty jego ochrony.

## **5.3. ODDZIAŁYWANIE NA INTEGRALNOŚĆ OBSZARU NATURA 2000**

Ocenę oddziaływania ustaleń *Zmiany Nr 7 miejscowego planu zagospodarowania przestrzennego Gminy Baćkowice* na integralność obszaru przeprowadzono biorąc pod uwagę:

- stopień oddziaływania ustaleń na przedmioty ochrony,

- skalę zmian w stosunku do obecnego użytkowania terenów,
- skalę zmian w stosunku do optymalnego (pożądanego) użytkowania terenu;
- niedużą powierzchnię terenu objętego projektem *Zmiany Nr 7 miejscowego planu zagospodarowania przestrzennego Gminy Baćkowice*
- lokalizacja przedmiotowego obszaru poza głównymi korytarzami ekologicznymi.

Korytarz ekologiczny nie jest formą ochrony przyrody, zgodnie z przepisami ustawy o ochronie przyrody. Jednak jego funkcjonowanie konieczne jest do zachowania ciągłości i integralności sieci Natura 2000. Z dyrektywy siedliskowej nie wynika, aby obowiązek zachowania struktury i funkcji (m.in. ekologicznych) dotyczył samych obszarów Natura 2000. Gdy ich istnienie jest konieczne dla zachowania siedlisk i gatunków będących przedmiotem zainteresowania Wspólnoty, odpowiednia struktura i funkcje powinny być utrzymane także na obszarach nieobjętych ochroną prawną w ramach sieci N2000, a szczególnie w obrębie korytarzy ekologicznych łączących obszary N2000 (M. Kistowski, M. Pchałek 2009). Z tego względu, niezbędnym jest zapewnienie drożności korytarza ekologicznego celem zachowania spójności sieci Natura 2000.

Skala oddziaływania ustaleń projektu planu będzie zawierać się w granicach poszczególnych terenów. Planowane zagospodarowanie nie przewiduje obiektów liniowych czy powierzchniowych przecinających korytarze ekologiczne. Powyższe ustalenia projektu planu wykluczają niebezpieczeństwo negatywnego wpływu na integralność obszarów Natura 2000 położonych poza granicami tych terenów.

Na skutek wybranej polityki przestrzennej określonej w projekcie planu, nie przewiduje się powstania negatywnych oddziaływań w zakresie integralności obszaru Natura 2000 Ostoja Jeleniowska.

#### **5.4. ODDZIAŁYWANIE NA ŚWIAT ROŚLIN I ZWIERZĄT ORAZ BIORÓŻNORODNOŚĆ**

*~ Ochrona różnorodności biologicznej, w tym ochrona terenów zieleni ~*

Obszar objęty *Zmianą Nr 7 planu* nie stanowi ważnej ostoi zwierząt. Na terenie planu brak krzewów i drzew - rosną one wzdłuż zachodniej granicy planu sąsiadującej z zabudową jednorodzinną miejscowości Baćkowice. Drzewa i krzewy wiążą się z występowaniem gatunków ptaków i drobnych gryzoni, dla których często jest to miejsce żeru i schronienia, dlatego należy zabezpieczyć drzewa podczas realizacji ustaleń planu. Wraz z rozpoczęciem prac budowlanych będzie generowany hałas mogący stanowić uciążliwość dla gatunków zamieszkujących lub wykorzystujących ten teren. Będzie to jednak oddziaływanie krótkoterminowe, „chwilowe”. Następnie pojawi się hałas związany z obsługą komunikacyjną terenu. Oddziaływanie będzie miało już charakter stały. Gatunki, które obecnie wykorzystują ten teren powrócą, przy czym dotyczy to w szczególności gatunków przystosowanych życia w pobliżu siedzib ludzkich. Na terenie objętym planem dominuje szata roślinna o niewielkich wartościach przyrodniczych - tereny rolnicze i roślinność przydomowa. Projektowane zainwestowanie będzie wiązać się ze zmianą użytkowania. Grunty zostaną wyłączone z gospodarki rolnej.

*~ Ochrona gatunkowa okazów, siedlisk, ostoi roślin, zwierząt i grzybów ~*

Na terenie objętym projektem *Zmiany Nr 7 planu* nie stwierdzono występowania gatunków roślin objętych ochroną, wymienionych w Rozporządzeniu Ministra Środowiska z dnia 9 października 2014 r. w sprawie ochrony gatunkowej roślin (Dz.U. 2014 poz. 1409), gatunków zwierząt objętych ochroną, wymienionych w Rozporządzeniu Ministra Środowiska z dnia 16 grudnia 2016 r. w sprawie

ochrony gatunkowej zwierząt (Dz. U. 2016 poz. 2183) oraz gatunków grzybów objętych ochroną, wymienionych w Rozporządzeniu Ministra Środowiska z dnia 16 października w sprawie ochrony gatunkowej grzybów (Dz. U. 2014 poz. 1408).

Roślinność obszaru opracowania, będzie narażona na zagrożenia wynikające ze zniszczenia warstwy glebowej. Przy odpowiedniej organizacji robót i przy właściwym zabezpieczeniu adaptowanej roślinności wpływ powinien mieć charakter czasowy i w wystarczający sposób ograniczy negatywne oddziaływanie fazy budowy w analizowanym zakresie. Realizacja ustaleń dokumentu będzie się wiązała z przygotowaniem terenu do budowy. Roboty ziemne oraz inne roboty związane z wykorzystaniem sprzętu mechanicznego lub urządzeń technicznych, prowadzone w pobliżu drzew lub krzewów albo ich zespołów, mogą być wykonywane wyłącznie w sposób nieszkodzący drzewom lub krzewom.

Ustalenia dokumentu mogą się przyczynić do pośredniego oddziaływania na świat zwierzęcy, które będą polegać głównie na:

- ryzyku degradacji środowiska życia zwierząt w obrębie zasięgu prowadzonych robót przy planowanych inwestycjach. Zagrożone będą zwierzęta (przede wszystkim drobne ssaki i ptaki) zamieszkujące teren;
- wzmożonym ruchem pojazdów ciężkich po terenie, generujących hałas maszyn, a także ogólny ruch związany z użytkowaniem terenów, co spowodować może płoszenie zwierząt bytujących w pobliżu realizowanej funkcji oraz wzrostem śmiertelności zwierząt w wyniku kolizji z pojazdami.

Ryzyko degradacji środowiska życia zwierząt można zminimalizować odpowiednio chroniąc i zabezpieczając to środowisko podczas budowy, m.in. przez unikanie lokalizacji zaplecza budowy na terenach atrakcyjnych dla zwierzyny tj. z dala od drzew. Przede wszystkim stosuje się tu przepisy w zakresie ochrony przyrody oraz tzw. dobrych praktyk np. zabezpieczenie drzew rosnących wzdłuż granicy planu przed uszkodzeniem.

Ze względu na możliwość występowania dziko występujących zwierząt gatunków objętych ochroną gatunkową stosuje się zapis art. 52 i art. 56 ustawy o ochronie przyrody (t.j. Dz. U. z 2022 r. poz. 916).

Oddziaływanie będzie mieć charakter czasowy, a skala inwestycji będzie na tyle niewielka, że nie przewiduje się tu negatywnego oddziaływania.

#### *~ Ochrona lokalnych korytarzy ekologicznych ~*

Przedmiotowy teren położony jest poza głównymi korytarzami migracji zwierząt. Należy przypuszczać, że gatunki migracyjne ptaków będą korzystać z przelotu nad przedmiotowym terenem w sposób dotychczasowy, a ich trasy przelotu nie ulegną zmianie. Należy przypuszczać, że gatunki zwierząt będą korzystać z przedmiotowego terenu jak w dotychczasowy sposób. Dla zminimalizowania wpływu prac budowlanych należy przeprowadzać je poza okresem zimowania, jesienno poszukiwania kryjówek do zimowania oraz wiosennie poszukiwania miejsc żerowania i rozrodu.

Biorąc pod uwagę powyższe możliwości kształtowania zieleni na terenie objętym planem, nie przewiduje się negatywnego oddziaływania ustaleń projektu *Zmiany Nr 7* na lokalne korytarze ekologiczne.

## **5.5. ODDZIAŁYWANIE NA ZDROWIE LUDZI, KRAJOBRAZ I DOBRA MATERIALNE, W TYM ZABYTKI**

*~ Ochrona zdrowia ludzi oraz warunków i jakości życia mieszkańców ~*

Na etapie realizacji przewiduje się wzmożony ruch samochodowy. Wdrożenie odpowiednich zasad na placu budowy ograniczą do minimum ryzyko wystąpienia zagrożeń i uciążliwości. Prace budowlane należy w sąsiedztwie zabudowy mieszkaniowej prowadzić wyłącznie w porze dziennej. Na tych terenach unikać jednoczesnej pracy urządzeń emitujących hałas o dużym natężeniu. Ograniczyć jałową pracę silników pojazdów i maszyn budowlanych w trakcie realizacji inwestycji. W zakresie wibracji należy w pobliżu obiektów wrażliwych na drgania (budynków) ograniczyć do niezbędnego minimum pracę sprzętu wibracyjnego oraz innego sprzętu ciężkiego (np. walce wibracyjne, ubijaki, młoty pneumatyczne, kafary i in.).

Istotne jest również prowadzenie prac przy użyciu sprawnego sprzętu i w odpowiednich warunkach BHP i przeciwpożarowych, co zapobiegnie zaistnieniu sytuacji awaryjnych. Wynikające z tych prac, emisje zanieczyszczeń do powietrza, pylenie, hałas oraz wibracje będą mieć charakter przejściowy, a jeżeli prace zostaną właściwie zorganizowane i dozorowane nie powinny powodować dużej uciążliwości.

Reasumując, nie przewiduje się znaczącego negatywnego wpływu ustaleń projektu z *Zmiany Nr 7 planu* na zdrowie ludzi, w tym na tereny zabudowy mieszkaniowej położone poza granicami opracowania. Wpływ na zdrowie może wynikać nie z ustaleń *Zmiany Nr 7 planu*, a ze sposobu realizacji zagospodarowania terenu. Uciążliwości związane z realizacją zabudowy będą mieć charakter chwilowy. Należy na tym etapie zastosować wszelkie dostępne normy i przepisy prawne minimalizujące negatywne oddziaływanie na ludzi.

Nie przewiduje się negatywnego oddziaływania ustaleń *Zmiany Nr 7 planu* na zdrowie ludzi, warunki i jakość ich życia.

*~ Ochrona krajobrazu i zabytków ~*

Ustalenia *Zmiany Nr 7 miejscowego planu zagospodarowania przestrzennego Gminy Baćkowie* nie dają możliwości powstania dominanty krajobrazowej. Na terenie objętym *Zmiany Nr 7 mpzp* brak obiektów zabytkowych czy mających cechy zabytku.

Nowe tereny zainwestowania zlokalizowane są w bliskim sąsiedztwie terenów przekształconych i stale poddawanych presji antropogenicznej, w związku z tym skala zmian nie spowoduje przekształceń krajobrazu naturalnego.

Biorąc pod uwagę powyższe stwierdza się brak negatywnego oddziaływania ustaleń projektu *Zmiany Nr 7 planu* na krajobraz i wartości kulturowe.

## **5.6. PRZEKSZTAŁCENIE NATURALNEGO UKSZTAŁTOWANIA TERENU, WYKORZYSTANIE ZASOBÓW ŚRODOWISKA**



Ustalenia projektu *Zmiany Nr 7 planu* nie przewidują wydobycia ani eksploatacji zasobów ziemi. Dalsze prace w kierunku prac budowlanych będą wiązać się z przekształceniem wierzchniej warstwy gleby i zajęciem powierzchni ziemi.

Realizacja ustaleń projektowanego dokumentu wiąże się z niekorzystnymi oddziaływaniami na ten element środowiska: zmianami ukształtowania powierzchni terenu będących skutkiem zmiany dotychczasowego użytkowania terenu.

Ustalenia dokumentu będą również wpływać na stan jakości gleb pośrednio, w wyniku związanym z nimi wzrostem ruchu kołowego na drogach, skutkiem czego będzie zwiększenie się ilości zanieczyszczeń pochodzenia komunikacyjnego emitowanych do środowiska. Może również dojść do przeniknięcia do gleby płynów eksploatacyjnych w wyniku awarii, maszyn i urządzeń obsługujących plac budowy.

Nie przewiduje się negatywnego oddziaływania w zakresie ukształtowania terenu i zasobów środowiska projektu *Zmiany Nr 7 planu*.

W wyniku realizacji tych inwestycji na etapie należy spodziewać się typowych prac budowlanych, prowadzących do przekształcenia obszaru. Prace te będą miały charakter przejściowy, a w wyniku ich przeprowadzenia należy prognozować m.in.: przekształcenie przypowierzchniowych struktur geologicznych, związane z wykonywanymi pracami ziemnymi oraz likwidację aktualnej roślinności w miejscu posadowienia budynków, infrastruktury technicznej, budowy dróg itd. Przewiduje się, że prace te nie będą mieć dużego zakresu. Wobec czego nie przewiduje się znaczącego oddziaływania projektu *Zmiany Nr 7* na ukształtowanie terenu i wykorzystanie zasobów środowiska.

## **5.7. ODDZIAŁYWANIE NA POWIERZCHNIĘ ZIEMI, WODY POWIERZCHNIOWE I WODY PODZIEMNE**

Tereny gruntów rolnych w granicach *Zmiany Nr 7 planu* w klasach bonitacyjnych chronionych prawem, zmiana dotychczasowego ich sposobu użytkowania w dostosowaniu do przypisanej im funkcji wymagają uzyskania zgody na ich przeznaczenie na cele nierolnicze.

Degradacja gleb polegająca na stracie określonej masy gleby w granicach opracowania i w skali całej gminy, spowodowana jest wieloma czynnikami. Najważniejszym zagrożeniem jest zanieczyszczenie gleb odpadami lub metalami ciężkimi spowodowanymi m.in. dzikimi wysypiskami śmieci. Niebezpieczna jest również powierzchniowa erozją wodną i wiatrową niszcząca (wskutek wymywania lub zwiewania) wierzchnich, a często także i głębszych warstw gleby oraz przemieszczane cząstek glebowych i składników mineralnych zawartych w glebie do wód powierzchniowych. Ponadto zachodzi mechaniczne niszczenie roślin i odsłanianie ich systemu korzeniowego. Również jakość wód (w szczególności związki biogenne - azot i fosfor) oraz powietrza jest zagrożona ze względu na zanieczyszczenie cząstkami gleby. Ochrona gleb przed erozją wodną jest też zarazem ochroną wód.

Zapisy ustaleń *Zmiany Nr 7 planu* nie przewidują działań mogących istotnie wpłynąć na stan jakościowy wód obszaru opracowania. Sposób, a także intensywność ewentualnych negatywnych oddziaływań na środowisko wodne uzależnione jest od indywidualnych rozwiązań poszczególnych właścicieli nieruchomości. Utwardzenie podłoża spowoduje ograniczenie infiltracji wód opadowych, w wyniku czego utworzą się warunki dla wzmożonego spływu powierzchniowego, a tym samym wypłukiwania z powierzchni utwardzonych wszelkich zanieczyszczeń.

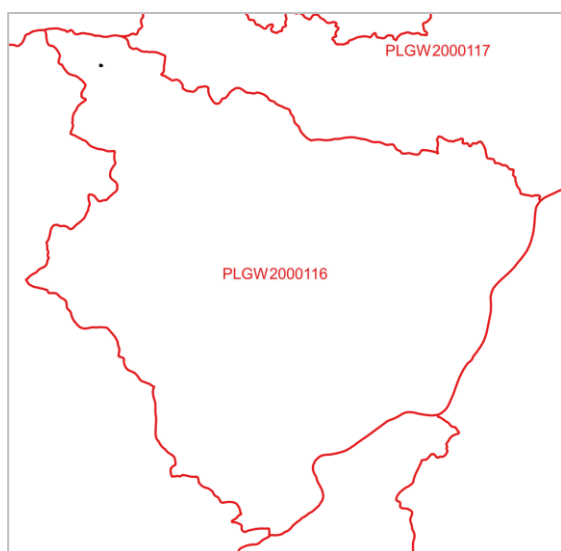
## 5.8. DOTRZYMANIE CELÓW ŚRODOWISKOWYCH OKREŚLONYCH W PLANIE GOSPODAROWANIA WODAMI NA OBSZARZE DORZECZA ODRY ORAZ ODDZIAŁYWANIE NA STAN IŁOŚCIOWY I STAN CHEMICZNY

Plan gospodarowania wodami na obszarze dorzecza jest głównym dokumentem planistycznym w gospodarowaniu wodami. W dniu 28.11.2016 r. w Dzienniku Ustaw Rzeczypospolitej Polskiej zostało opublikowane Rozporządzenie Rady Ministrów z dnia 18 października 2016 r. w sprawie Planu gospodarowania wodami na obszarze dorzecza Wisły – poz. 1911. Ponadto w dniu 5.12.2016 r. Obwieszczeniem Prezesa Rady Ministrów z dnia 1 grudnia 2016 r. o sprostowaniu błędu – poz. 1958 opublikowany został załącznik nr 2 do Planu gospodarowania wodami na obszarze dorzecza Wisły.

Teren objęty projektem *Zmiany Nr 7 miejscowego planu zagospodarowania przestrzennego Gminy Baćkowice* położony jest w obszarze Jednolitych Części Wód Powierzchniowych oznaczonym Europejskim kodem **PLRW2000621942**, nazwanym - **Koprzywianka do Modlibórki**. Obszar *Zmiany Nr 7 planu* leży w granicach JCWPd 116.



Rysunek 14. PLRW2000621942, nazwanym - Koprzywianka do Modlibórki



Rysunek 15. JCWPd 116

JCWP PLRW2000621942 **Koprzywianka do Modlibórki** to JCWP naturalna, niemonitrowana, jej aktualny stan lub potencjał ekologiczny określa się na dobry. Nie jest też zagrożona nieosiągnięciem celów środowiskowych (tj. dobrego stanu ekologicznego i dobrego stanu chemicznego).

Ustalenia projektu *Zmiany Nr 7 planu* nie będą mieć negatywnego wpływu na dotrzymanie celów środowiskowych określonych w Planie gospodarowania wodami na obszarze dorzecza Wisły.

## **5.9. WPROWADZANIE GAZÓW I PYŁÓW DO POWIETRZA, EMISJA HAŁASU, KLIMAT I PROMIENIOWANIE ELEKTROMAGNETYCZNE**

Na stan aerosanitarny wpływać będzie rozwój funkcji mieszkalnej. Bezpośrednio poprzez zanieczyszczenia powietrza, związane z budową i użytkowaniem. Na skutek zagospodarowania tych terenów wzrośnie ruch kołowy, który jest źródłem zanieczyszczeń komunikacyjnych m.in. węglowodorów aromatycznych (WWA), dwutlenku siarki (SO<sub>2</sub>), dwutlenku azotu (NO<sub>x</sub>), tlenku węgla (CO) oraz substancji pyłowych. Również na etapie budowy wystąpi podwyższona emisja spalin związana z użytkowaniem pojazdów samochodowych i sprzętu budowlanego. W czasie prowadzenia prac budowlanych składowane masy ziemne będą źródłem emisji niezorganizowanej pyłów do powietrza. Będzie to oddziaływanie krótkotrwałe, rozproszone i punktowe w skali obszaru gminy. W domowych piecach grzewczych i lokalnych kotłowniach węglowych często spalanie węgla odbywa się w sposób mało efektywny.

## **5.10. ODDZIAŁYWANIE SKUMULOWANE**

Oddziaływanie skumulowane przeanalizowano pod kątem oddziaływania tego samego zadania na różne elementy środowiska przyrodniczego jak i ustaleń projektu *Zmiany Nr 7 planu* względem siebie.

Ustalenia dokumentu będą miały także pewien wpływ na środowisko poza obszarem opracowania. Wprowadzenie nowej funkcji o charakterze mieszkaniowym spowoduje zwiększenie natężenia ruchu kołowego, co będzie skutkowało zwiększeniem emisji spalin wzdłuż tras dojazdowych do obszaru. Na tereny przyległe będzie ponadto oddziaływać emisja z zastosowanych systemów grzewczych, nie będą to jednak oddziaływania znaczącej intensywności.

## **5.11. RYZYKO WYSTĄPIENIA POWAŻNEJ AWARII**

Zgodnie z art. 3, pkt. 23 ustawy Prawo ochrony środowiska przez „poważną awarię” rozumie się zdarzenie, w szczególności emisję, pożar lub eksplozję, powstałe w trakcie przemysłowego magazynowania lub transportu, w którym występuje jedna lub więcej niebezpiecznych substancji, prowadzące do natychmiastowego powstania zagrożenia życia lub zdrowia ludzi lub zaistnienie takiego zagrożenia z opóźnieniem, zaś przez „poważną awarię przemysłową” rozumie się poważną awarię w zakładzie” (§ 3 pkt. 24 ustawy). Ustalenia projektu planu nie przewidują lokalizacji zakładów, które zaliczają się do zakładów stwarzających zagrożenie występowania poważnych awarii przemysłowych.

## **6. CHARAKTERYSTYKA ROZWIĄZAŃ MAJĄCYCH NA CELU ZAPOBIEGANIE, OGRANICZENIE LUB KOMPENSACJĘ PRZYRODNICZĄ NEGATYWNYCH ODDZIAŁYWAŃ NA ŚRODOWISKO, MOGĄCYCH BYĆ REZULTATEM REALIZACJI PROJEKTOWANEGO DOKUMENTU**

Niniejszy rozdział ma na celu przedstawienie działań, które zapobiegą negatywnym wpływom jakie mogą powstać w czasie realizacji zadań określonych w projekcie *Zmiany Nr 7 miejscowego planu zagospodarowania przestrzennego Gminy Baćkowice*. Zadania podzielono na kategorie, ponieważ wiele z nich ma podobny wpływ, czy też ich realizacja powoduje podobne działania uboczne:

**I. Działania w zakresie montażu systemów fotowoltaicznych**

**II. Przebudowa linii energetycznych i ich wpływ na awifaunę i chiropterofaunę**

**III.** Budowa obiektów budowlanych, czyli wszystkiego co zostanie zbudowane lub jest wynikiem robót budowlanych pod kątem nie pogorszenia jakości życia mieszkańców (uciążliwości związane z pracami budowlanymi).

### **I. Montaż ogniw fotowoltaicznych**

Projekt planu nie przewiduje terenu pod rozwój oze. Ze względu na popularność stosowania paneli fotowoltaicznych w gospodarstwach domowych oraz przy funkcji mieszkalnej zaleca się:

- zastosowanie paneli fotowoltaicznych o powłoce antyrefleksowej, jednocześnie zapobiegającej zjawisku olśnienia odbiciowego i zwiększającej sprawność pochłaniania światła słonecznego;
- zastosowanie białych granic paneli fotowoltaicznych oraz białych pasków podziału mających na celu eliminację zjawiska imitacji tafli wody;
- brak zastosowania systemu nadążnego dla paneli fotowoltaicznych;
- poddawanie systematycznym przeglądom wszystkich elementów inwestycji.

Działania w zakresie minimalizacji wpływu na środowisko w przypadku montażu na gruncie:

- zastosowanie ogrodzenia ażurowego umożliwiającego przemieszczanie się herpetofauny i małych zwierząt w obrębie przedsięwzięcia - jeśli panele montowane są na gruncie,
- stosowanie wody destylowanej do mycia paneli, wykluczenie ze stosowania środków chemicznych;
- koszenie traw pomiędzy panelami, wykluczenie ze stosowania środków chemicznych ograniczających porost traw.

### **II. Przebudowa linii energetycznych i ich wpływ na awifaunę i chiropterofaunę**

W celu zminimalizowania strat wśród ptaków i nietoperzy wszystkie linie energetyczne winny spełniać następujące wymogi:

- Przeprowadzenie badań przygotowawczych w celu ustalenia alternatywnych lokalizacji linii: o przebiegu wędrówek ptaków przez dane miejscowości lub regiony często decyduje topografia, linie brzegowe, itp. Wykonanie tych badań przed przystąpieniem do planowania jakichkolwiek nowych linii energetycznych jest niezbędne. Badania te muszą też obejmować wędrówki ptaków zarówno w dzień, jak i w nocy, a także uwzględniać inne zjawiska sezonowe.
- Tam, gdzie to możliwe, kable należy położyć pod ziemią.
- „Ukrywanie“ linii energetycznych: linie napowietrzne powinny zostać poprowadzone tak nisko, jak tylko pozwalają na to przepisy, za budynkami lub rzędami drzew, bądź też u stóp wzgórz i łańcuchów górskich.

- Wszędzie tam, gdzie to możliwe, infrastruktura powinna być skomasowana, tj. linie energetyczne należałoby poprowadzić wzdłuż dróg i linii kolejowych, aby uniknąć przecinania dużych, otwartych przestrzeni.
- Konstrukcje powinny zajmować jak najmniej przestrzeni w kierunku pionowym: przewody należałoby podwieszać na jednym poziomie, bez przewodu neutralnego nad przewodami fazowymi.
- Należy montować dobrze widoczne, czarno-białe oznakowania na przewodach stwarzających duże zagrożenie zderzeniem, w szczególności na przewodach neutralnych linii wysokiego napięcia.
- W fazie planowania nowych linii energetycznych należy posługiwać się szczegółowymi informacjami zebranymi przez ornitologów. Dobra współpraca i dialog pomiędzy przedsiębiorstwami energetycznymi a organizacjami ochrony przyrody są kluczowe do osiągnięcia optymalnych rozwiązań, co leży także w interesie publicznym.
- Przy budowie nowych linii energetycznych należy wybierać takie rozwiązania projektowe, które nie wymagają stosowania systemów ostrzegawczych ani osłon ochronnych. Trwałość tych elementów nie odpowiada przeciętnemu czasowi eksploatacji linii energetycznych, który wynosi 50 lat.

### **III. Roboty budowlane**

W zakresie minimalizacji emisji zanieczyszczeń na etapie budowy wymienia się szczególnie prawidłową organizację robót – drogi techniczne należy regularnie czyścić i zabezpieczyć przed pyleniem, zapewnić transport materiałów budowlanych z użyciem środków zabezpieczających przed pyleniem (przykrycia skrzyń samochodów), zapewnić użycie właściwej technologii, polegającej na stosowaniu w maksymalnym stopniu gotowych mieszanek, wytwarzanych poza placem budowy. W czasie realizacji wystąpią też uciążliwości w zakresie hałasu. Prace budowlane należy w sąsiedztwie zabudowy mieszkaniowej prowadzić wyłącznie w porze dziennej. Na tych terenach unikać jednoczesnej pracy urządzeń emitujących hałas o dużym natężeniu. Ograniczyć jałową pracę silników pojazdów i maszyn budowlanych w trakcie realizacji inwestycji. W zakresie wibracji należy w pobliżu obiektów wrażliwych na drgania (budynków) ograniczyć do niezbędnego minimum pracę sprzętu wibracyjnego oraz innego sprzętu ciężkiego (np. walce wibracyjne, ubijaki, młoty pneumatyczne, kafary i in.). W celu zabezpieczenia terenów podlegających ochronie akustycznej należy zaprojektować posadowienie ekranów akustycznych, dzięki czemu zostaną dotrzymane standardy jakości środowiska w zakresie oddziaływania hałasu. Do najważniejszych sposobów ochrony przed hałasem zaliczany jest jego monitoring. W kwestii zwiększenia zapylenia i zanieczyszczenia powietrza należy ograniczać nadmierne pylenie poprzez zraszanie dróg w trakcie prowadzenia prac oraz w miarę możliwości ograniczanie robót ziemnych w czasie silnych wiatrów. Należy przestrzegać też zasad uszczelniania terenu, zabezpieczających przed przenikaniem produktów naftowych do gruntu, wód powierzchniowych i gruntowych.

Niezależnie od ustaleń projektu *Zmiany Nr 7 planu*, na obszarze opracowania obowiązują przepisy odrębne, regulujące normy związane z zainwestowaniem terenu i zachowaniem właściwych standardów jakości poszczególnych elementów środowiska. Należy założyć również, że działalność związana z planowanymi inwestycjami będzie prowadzona przy użyciu najlepszych dostępnych technologii i z zastosowaniem metod eliminujących przedostawanie się szkodliwych substancji do środowiska.



Realizacja ustaleń *Zmiany Nr 7 mpzp* wymaga uwzględnienia warunków ochrony środowiska poprzez zastosowanie rozwiązań zapobiegających i minimalizujących negatywne oddziaływanie. Ustanowienie tych rozwiązań ma na celu ograniczenie antropopresji na elementy środowiska przyrodniczego na obszarze opracowania, a także podnieść jakość standardu warunków życia mieszkańców.

## **7. ROZWIĄZANIA INNE NIŻ W PROJEKTOWANYM DOKUMENCIE, ELIMINUJĄCE LUB OGRANICZAJĄCE NEGATYWNE ODDZIAŁYWANIE NA ŚRODOWISKO**

Standardy realizacji inwestycji nakazują, by na kolejnych etapach również użyć wszelkich możliwych środków prawnych i technicznych, zapewniających maksymalną ochronę środowiska. Ze względu na brak znacząco negatywnego wpływu na środowisko (co było przedmiotem analizy i oceny w poprzednich rozdziałach), nie wskazuje się rozwiązań alternatywnych.

Ustalenia projektowanego dokumentu godzą interesy wszystkich zainteresowanych stron, są optymalnymi rozwiązaniami zgodnymi z zasadami ekorozwoju i z uwzględnieniem ochrony środowiska.

## **8. INFORMACJE O PRZEWIDYWANYCH METODACH ANALIZY REALIZACJI POSTANOWIEŃ PROJEKTOWANEGO DOKUMENTU ORAZ CZĘSTOTLI- WOŚCI JEJ PRZEPROWADZENIA**

Przewidywane metody analizy realizacji postanowień projektu *Zmiany Nr 7 planu* pod kątem wpływu na środowisko mogą się odnosić do:

- oddziaływania projektowanego zagospodarowania terenu,
- przestrzegania ustaleń dotyczących przeznaczenia terenu, ukształtowania zabudowy i zagospodarowania terenu, ustaleń dotyczących wyposażenia w infrastrukturę techniczną, ochrony i kształtowania środowiska oraz ładów przestrzennego, ochrony dziedzictwa kulturowego i zabytków.

W zakresie oddziaływania projektowanego zagospodarowania terenu na środowisko:

- w odniesieniu do przedsięwzięć, dla których wydano decyzję o uwarunkowaniach środowiskowych, obowiązywać będzie monitoring środowiska w zakresie i metodach określonych w wydanej decyzji,
- w odniesieniu do całego terenu może to być monitoring państwowy środowiska, prowadzony przez odpowiednie organy administracji państwowej, powołane do badania stanu środowiska lub indywidualnych zamówień, w przypadku, gdy odnoszą się one do obszaru objętego zmianą planu; Monitoring poszczególnych komponentów środowiska prowadzi Główny Inspektorat Ochrony Środowiska.

W zakresie działań, które realizować może samodzielnie Urząd Gminy Baćkowice wskazuje się wielkopowierzchniowy monitoring wybranych elementów środowiska przyrodniczego poprzez fotointerpretację zdjęć lotniczych wykonywany, co 10 – 15 lat oraz badania ankietowe mieszkańców z zadowolenia z życia w mieście i gminie wykonywane do 5 lat. Z ustawy o planowaniu i zagospodarowaniu przestrzennym wynika, że analiza aktualności dokumentów planistycznych oraz analizy skutków realizacji postanowień projektowanego dokumentu winna być wykonywana nie rzadziej niż raz na kadencję wójta, czyli nie rzadziej niż co 5 lat.

## **9. INFORMACJE O MOŻLIWOŚCI TRANSGRANICZNEGO ODDZIAŁYWANIA USTALEŃ PROJEKTU ZMIANY DOKUMENTU NA ŚRODOWISKO**

Transgraniczne oddziaływanie na środowisko, o którym mowa w art. 51 ust. 2, pkt 1d) ustawy z dnia 3 października 2008 o udostępnianiu informacji o środowisku i jego ochronie, udziale społeczeństwa w ochronie środowiska oraz o ocenach oddziaływania na środowisko (tj. Dz. U. 2022 poz. 1029 ze zm.), oceniane jest w aspekcie granic międzynarodowych. Projekt planu nie zawiera rozstrzygnięć ani nie stwarza możliwości, w wyniku których mogłoby wystąpić transgraniczne oddziaływanie na środowisko. Zagospodarowanie obszaru *Zmiany Nr 7 planu* nie będzie oddziaływać na środowisko terenów położonych poza granicami kraju.

## **10. STRESZCZENIE W JĘZYKU NIESPECJALISTYCZNYM**

### *1. Wstęp*

#### *Rozdział 1.1.*

Prognozę oddziaływania na środowisko sporządza się obowiązkowo, co wynika z ustawy z dnia 3 października 2008 r. o udostępnianiu informacji o środowisku i jego ochronie, udziale społeczeństwa w ochronie środowiska oraz o ocenach oddziaływania na środowisko (tj. Dz. U. 2022 poz. 1029 ze zm.).

#### *Rozdział 1.2.*

Prognozę oddziaływania na środowisko sporządza się dla dokumentu strategicznego jakim jest miejscowy plan zagospodarowania przestrzennego gminy. W prognozie brany jest pod uwagę każdy element środowiska przyrodniczego, również zdrowie ludzi. Choć plan ma na celu poprawę warunków życia mieszkańców, uatrakcyjnienie gminy, stworzenie lepszych warunków do życia gospodarczego, to może ono powodować negatywne oddziaływanie na środowisko. Prognoza ma też na celu sprawdzenie czy projekt *Zmiany Nr 7 planu* prawidłowo uwzględnia zagrożenia związane z powodziami i bezpieczeństwem ludzi.

#### *Rozdział 1.3.*

Prognozę oddziaływania na środowisko sporządza się zgodnie z wytycznymi. Podstawą sporządzenia niniejszej prognozy są informacje o stanie środowiska przyrodniczego oraz dane środowiskowe zasięgnięte z wielu urzędów m. in. z Regionalnej Dyrekcji Ochrony Środowiska w Kielcach.

### *2. Ustalenia projektowanego dokumentu oraz jego powiązania z innymi dokumentami*

#### *Rozdział 2.1*

Celem opracowania *Zmiany Nr 7* jest wprowadzenie zmian wynikających ze zgłoszonych wniosków i potrzeb mieszkańców w zakresie dopuszczenia na wyznaczonym terenie funkcji mieszkalnej i usługowo mieszkalnej:

MNW-MNB – teren zabudowy mieszkaniowej jednorodzinnej wolnostojącej lub zabudowy mieszkaniowej jednorodzinnej bliźniaczej;

MNW-MNB-U – teren zabudowy mieszkaniowej jednorodzinnej wolnostojącej lub zabudowy mieszkaniowej jednorodzinnej bliźniaczej lub usług;

KDD – teren drogi dojazdowej;

KR – teren komunikacji drogowej wewnętrznej.

#### *Rozdział 2.2.*

Projektowana zmiana Nr 7 planu powinna nawiązywać do innych strategicznych dokumentów. Wykazano powiązania z następującymi dokumentami: Planem zagospodarowania województwa świętokrzyskiego, Strategią Rozwoju Gminy Baćkowice.

### *3. Analiza i ocena istniejącego stanu środowiska*

#### *Rozdział 3.1.*

Tereny objęte przedmiotową *Zmianą Nr 7 planu* położone są w centralnej części gminy, w granicach administracyjnych sołectwa Baćkowice.

#### *Rozdział 3.2.*

Tereny objęte projektem *Zmiany Nr 7 miejscowego planu zagospodarowania przestrzennego Gminy Baćkowice* położone są w odległości ok. 160 m od granic Jeleniowsko-Staszowskiego Obszaru Chronionego Krajobrazu oraz otuliny Jeleniowskiego Parku Krajobrazowego. W odległości ok. 1400 m od granic *Zmiany planu* przebiega granica obszaru Natura 2000 Ostoja Jeleniowska.

#### *Rozdział 3.3.*

Tereny objęte *Zmianą Nr 7 planu* to tereny użytkowane rolniczo oraz teren drogi i teren budowlany.

#### *Rozdział 3.4.*

Obszar gminy położony jest we wschodniej części trzonu paleozoicznego Gór Świętokrzyskich, w obrębie trzech rejonów o odrębnych cechach strukturalno-facjalnych. Są to od północy skiba Łysogórska, synklinorium kielecko - łagowskie i antyklinorium klimontowskie.

#### *Rozdział 3.5.*

Obszar gminy Baćkowice położony jest w obrębie JCWPd 116. Na obszarze objętym projektem zmiany planu nie występują obszary szczególnego zagrożenia powodziowego. Tereny objęte zmianą Nr 7 planu położone są w granicach PLRW2000621942 - Koprzywianka do Modlibórki.

#### *Rozdział 3.6.*

Większość obszaru gminy znajduje się w obrębie występowania gleb lessowych. Na ok. 70 % powierzchni gminy występują gleby brunatne właściwe wytworzone z lessów. Na pozostałej części występują gleby rdzawe, a w dolinach przepływających strumieni mady rzeczne. Na terenie całej gminy występują dobre warunki glebowe.

#### *Rozdział 3.7.*

Gmina Baćkowice położona jest wg regionalizacji klimatycznej Wosia w regionie klimatycznym wschodniomałopolskim, charakteryzującego się małą zmiennością warunków pogodowych. Kraina ta ma klimat o małej zmienności warunków pogodowych. To rejon o częstym występowaniu ciszy i bardzo wysokim nasłonecznieniu. Na obszarze gminy panuje klimat ostry, wywołany bliskością gór.

#### *Rozdział 3.8.*

Na obszarze *Zmiany Nr 7* nie występują obiekty objęte ochroną konserwatorską.

#### *Rozdział 3.9.*

Obszar objęty projektem *Zmiany Nr 7* nie charakteryzuje się szczególnymi walorami przyrodniczo – kulturowymi i krajobrazowymi. Teren stanowi pole uprawne w sąsiedztwie silnie przekształconej przestrzeni. Brak zagrożeń dla środowiska przyrodniczego z punktu widzenia projektowanego dokumentu..

#### *Rozdział 3.10.*

W przypadku zaniechania realizacji ustaleń projektu *Zmiany Nr 7*, środowisko omawianego terenu, w zakresie wielu geokomponentów pozostanie niezmienione w stosunku do stanu istniejącego – w zakresie szaty roślinnej oraz fauny, wód powierzchniowych i podziemnych. W tej sferze wariant „0” byłby najkorzystniejszy ze środowiskowego punktu widzenia - jako nie ingerujący w stan środowiska.

4. *Cele ochrony środowiska ustanowione na szczeblu międzynarodowym, wspólnotowym i krajowym, istotne z punktu widzenia projektowanego dokumentu*

Projekt zmiany *Zmiany Nr 7* powinien realizować cele, które zostały ustanowione w dokumentach wyższego rzędu tj. krajowych, międzynarodowych i wspólnotowych. W rozdziale tym przedstawiono zapisy dokumentów, do których odwołuje się projektowany dokument.

5. *Analiza i ocena przewidywanego znaczącego oddziaływania, w tym na cele i przedmiot ochrony obszaru Natura 2000 oraz na integralność tego obszaru*

Cały rozdział poświęcony jest analizie oddziaływania ustaleń projektu zmiany planu na geokomponenty, w szczególności: *na cele i przedmioty ochrony obszarów Natura 2000, na integralność obszarów Natura 2000, na rośliny i zwierzęta, na ludzi, na ukształtowanie terenu, na wody powierzchniowe i podziemne, na powietrze, krajobraz i zabytki.*

*Rozdział 5.1.*

W rozdziale przywołano wszelkie normy prawne dotyczące form ochrony przyrody oraz przeanalizowano czy projekt *Zmiany Nr 7 planu* respektuje zapisy prawne.

*Rozdział 5.2.*

Dla obszaru Natura 2000 Ostoja Jeleniowska nie ustanowiono planu zadań ochrony. Wśród zagrożeń i presji na oba obszary Natura 2000 nie wymienia się takich, które przewidziane są realizacją zmiany planu. Z tego względu stwierdza się brak negatywnego oddziaływania ustaleń projektu *Zmiany Nr 7 planu* na obszar Natura 2000 Ostoja Jeleniowska i Ostoja Żyznów oraz na przedmioty ich ochrony.

*Rozdział 5.3.*

Ustalenia *Zmiany Nr 7* wykluczają niebezpieczeństwo negatywnego wpływu na integralność obszaru Natura 2000.

*Rozdział 5.4*

Nie stwierdzono kolizji kierunków projektu *Zmiany Nr 7* z ważnymi ostojami zwierząt i roślin.

*Rozdział 5.5*

Nie przewiduje się negatywnego oddziaływania na zdrowie ludzi. Uciążliwości chwilowe mogą pojawić się na czas trwania budowy.

*Rozdział 5.6.*

Realizacja założeń projektu *Zmiany Nr 7* nie będzie wiązać się z przekształceniami powierzchni ziemi.

*Rozdział 5.7.*

W rozdziale przeanalizowano, czy ustalenia projektu *Zmiany Nr 7* w dostatecznym stopniu chronią środowisko wodno – gruntowe. Stosowanie się do przepisów prawnych dotyczących ochrony środowiska oraz stosowanie odpowiednich metod, materiałów i technologii, zapewni ochronę środowiska wodnego i powierzchni ziemi. Analiza wykazała brak negatywnego oddziaływania.

*Rozdział 5.8.*

Teren gminy położony jest w dorzeczu Wisły. Dla dorzecza opracowano Plan gospodarowania wodami. Określono tam cele środowiskowe, które niezbędne są do osiągnięcia dla poprawy jakości rzek. W rozdziale przeanalizowano czy na skutek realizacji założeń zmiany *Zmiany Nr 7* cele środowiskowe nie będą zagrożone nieosiągnięciem. Zapisy projektu planu nie stoją w konflikcie z dotrzymaniem celów środowiskowych określonych w Planie gospodarowania wodami na obszarze dorzecza Wisły.

*Rozdział 5.9.*

W rozdziale przedstawiono zagrożenia jakie wynikają z realizacji ustaleń projektu *Zmiany Nr 7* na higienę powietrza. Na etapie realizacji ustaleń projektu planu przewiduje się wzrost emisji zanieczyszczeń związanych z pracami budowlanymi. Prace związane z budową mają jednak charakter czasowy, a ich czas jest relatywnie krótki. Po zakończeniu realizacji, planowane inwestycje powinny być monitorowane w zakresie emisji hałasu.

*Rozdział 5.10.*

Brak oddziaływania skumulowanego ustaleń projektu *Zmiany Nr 7* z planowanymi bądź istniejącymi inwestycjami na terenie *Zmiany Nr 7 planu* oraz w jego sąsiedztwie.

#### *Rozdział 5.11.*

Ustalenia projektu *Zmiany Nr 7 planu* nie przewidują lokalizacji zakładów, które zaliczają się do zakładów stwarzających zagrożenie występowania poważnych awarii przemysłowych.

6. *Charakterystyka rozwiązań mających na celu zapobieganie, ograniczenie lub kompensację przyrodniczą negatywnych oddziaływań na środowisko, mogących być rezultatem realizacji projektowanego dokumentu*

#### *Rozdział 6.1.*

Na etapie sporządzania projektu *Zmiany Nr 7 planu* wprowadzono szereg zmian mających na celu wyeliminowanie negatywnego wpływu na środowisko przyrodnicze oraz aktualizację aktów prawnych obowiązujących na terenie objętym projektem *Zmiany Nr 7 mpzp*.

7. *Rozwiązania inne niż w projektowanym dokumencie, eliminujące lub ograniczające negatywne oddziaływanie na środowisko*

Standardy realizacji inwestycji nakazują, by na kolejnych etapach również użyć wszelkich możliwych środków prawnych i technicznych, zapewniających maksymalną ochronę środowiska. Ze względu na brak negatywnego wpływu na obszary Natura 2000 oraz korytarze ekologiczne nie wskazuje się rozwiązań alternatywnych.

8. *Informacje o przewidywanych metodach analizy realizacji postanowień projektowanego dokumentu oraz częstotliwości jej przeprowadzenia*

W zakresie realizacji przestrzegania ustaleń projektu *Zmiany Nr 7 mpzp* powinny być okresowe przeglądy zainwestowania obszaru i realizacji planu, wykonywane przez administrację samorządową na potrzeby oceny prowadzonej polityki przestrzennej. Z ustawy o planowaniu i zagospodarowaniu przestrzennym wynika, że analiza aktualności dokumentów planistycznych oraz analizy skutków realizacji postanowień projektowanego dokumentu winna być wykonywana nie rzadziej niż raz na kadencję wójta, czyli nie rzadziej niż co 5 lat.

9. *Informacje o możliwości transgranicznego oddziaływania ustaleń projektu zmiany planu na środowisko*

Projekt *Zmiany Nr 7 mpzp* nie zawiera rozstrzygnięć, ani nie stwarza możliwości, w wyniku których mogłoby wystąpić transgraniczne oddziaływanie na środowisko.



Załącznik nr 1 do Prognozy oddziaływania na środowisko  
Zmiany nr 7 miejscowego planu zagospodarowania przestrzennego  
Gminy Baćkowice  
(województwo świętokrzyskie)

**OŚWIADCZENIE AUTORA PROGNOZY**

Zgodnie z art. 51 ust. 2 pkt 1f ustawy z dnia 3 października 2008 roku o udostępnianiu informacji o środowisku i jego ochronie, udziale społeczeństwa w ochronie środowiska oraz o ocenach oddziaływania na środowisko (tj. Dz. U. 2022 poz. 1029 ze zm.), w związku z art. 74a ust. 2 ww. ustawy oświadczam, że posiadam ponad trzyletnie doświadczenie w pracach w zespołach przygotowujących prognozy oddziaływania na środowisko i jestem autorem ponad pięciu prognoz oddziaływania na środowisko. Jestem świadoma odpowiedzialności karnej za złożenie fałszywego oświadczenia.

Kama Kotowicz