

# PLAN ODNOWY MIEJSCOWOŚCI BAĆKOWICE DO ROKU 2020

(GMINA BAĆKOWICE)



(Fot. Baćkowice latem - W.Frejlich)



(Fot. Baćkowice zimą - W.Frejlich)

**Baćkowice**  
**Luty / Marzec 2009 r.**



## Spis treści

1. Wstęp do Planu Odnowy Miejscowości Baćkowice	3
2. Charakterystyka miejscowości Baćkowice	5
3. Inwentaryzacja zasobów miejscowości	14
4. Analiza SWOT w ramach Planu Odnowy Miejscowości	19
5. Wizja i Misja Sołectwa Baćkowice	25
6. Wykaz planowanych zadań inwestycyjnych w miejscowości Baćkowice w perspektywie następnych 11 lat	28
7. Arkusz Planowania Długoterminowego dla sołectwa Baćkowice	31
8. Wdrażanie i monitoring Planu Odnowy Miejscowości Baćkowice	32
9. Public relations Planu Odnowy Miejscowości Baćkowice	34

## I. Wstęp

Podstawą rozwoju społeczno-gospodarczego w najbliższych latach sołectwa Baćkowice jest poniższy dokument pn. **„Plan Odnowy Miejscowości Baćkowice”**, która określa misję, cele i kierunki działania wraz z zadaniami inwestycyjnymi na lata 2009 – 2020 (zgodnie z unijnymi siedmioletnimi okresami programowania budżetowego tj. 2007-2013 oraz 2014-2020). Dokument ten, poddany ocenie i akceptacji mieszkańców na zebraniu wiejskim, a następnie uchwalony przez Radę Sołecką i zatwierdzony uchwałą Rady Gminy w Baćkowicach stanowi podstawowy dokument planistyczny dla rozwoju sołectwa w najbliższych latach.

Należy podkreślić, że Plan Odnowy Miejscowości jest dokumentem o charakterze planowania strategicznego. Obowiązek opracowania planu wynika z obowiązujących programów służących wpieraniu obszarów wiejskich i społeczności wiejskiej, w szczególności **Planu Rozwoju Obszarów Wiejskich 2007-2013** – w zakresie Działania „Odnowa i rozwój wsi”. Jednocześnie dzięki określonej w Planie Odnowy Miejscowości wizji rozwoju sołectwa Baćkowice oraz zdefiniowaniu priorytetów rozwojowych i planowanych działań inwestycyjnych, ułatwione i uzasadnione społecznie będzie wnioskowanie o skorzystanie z pomocy funduszy strukturalnych na szczeblu regionalnym poprzez Regionalny Program operacyjny Woj. Świętokrzyskiego 2007-2013 w aspekcie potencjalnych inwestycji mających poprawić warunki życia lokalnej społeczności na obszarze wiejskim.

Zapisy **„Plan Odnowy Miejscowości Baćkowice”** są spójne z **Narodowym Planem Rozwoju 2007-2013, Strategią Rozwoju Obszarów Wiejskich i Rolnictwa na lata 2007-2013** oraz **Strategią Rozwoju Województwa Świętokrzyskiego do roku 2020**.

W dalszej części opracowania przedstawiono sukcesywnie charakterystykę analizowanego sołectwa, przeprowadzono inwentaryzację jego zasobów we wszystkich dostępnych aspektach oraz dokonano analizy SWOT miejscowości Baćkowice. Na podstawie jej wyników sformułowano wizję rozwoju sołectwa, priorytety rozwojowe tej miejscowości oraz zakres zadań inwestycyjnych służących ich realizacji (w formie arkusza planowania realizacji wizji rozwoju wsi).

W ostatniej części niniejszego dokumentu określono zasady wdrażania Planu Odnowy miejscowości oraz narzędzia i okresy monitorowania stopnia jego realizacji.

Podsumowując należy wyraźnie podkreślić, że „**Plan Odnowy Miejscowości Baćkowice**” został opracowany w formie intensywnych konsultacji społecznych z mieszkańcami sołectwa, co przedstawiono w podpunkcie „Metodologia”. Konsultacje to odbywały się kilkutorowo i równolegle w formie debaty na zebraniu wiejskim, anonimowych ankiet dla mieszkańców, rozmów indywidualnych oraz konsultacji z Radą Sołecką, przy aktywnym udziale merytorycznym pracowników Urzędu Gminy.

Dlatego też poniższy Plan Odnowy Miejscowości stanowi ważny dokument planistyczny określający kierunki rozwoju sołectwa w najbliższych latach zgodnie z najważniejszymi potrzebami jego mieszkańców.

## II. Charakterystyka miejscowości Baćkowice

### Sołectwo Baćkowice na tle regionu świętokrzyskiego i gminy Baćkowice:

Lokalizacja miejscowości Baćkowice:

Województwo świętokrzyskie - Powiat opatowski - Gmina Baćkowice

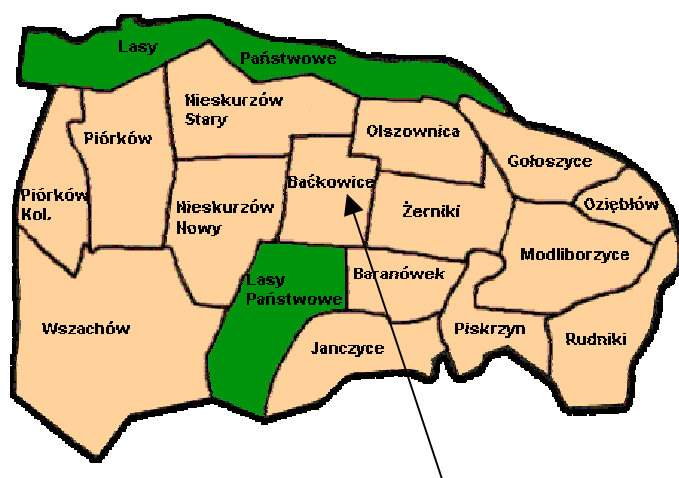
Położenie geograficzne sołectwa **Baćkowice**:

50° 47' 45" N

21° 13' 54" E



Baćkowice obejmują część centralną gminy Baćkowice dla której pełnią funkcję ośrodka administracyjno-usługowego. Powierzchnia sołectwa wynosi 4,19 km<sup>2</sup> zaś liczba mieszkańców to 569 osoby (stan na 31.12.2008).



Mapa: Lokalizacja sołectwa **Baćkowice** w ramach całej gminy Baćkowice.

Geograficznie i geologicznie sołectwo Baćkowice posiada bardzo atrakcyjną lokalizację na południowym zboczu Pasma Jeleniowskiego w Górach Świętokrzyskich. Jednocześnie północna część Baćkowic wchodzi w skład otuliny Jeleniowskiego Parku Krajobrazowego i przebiega przez nią pieszy szlak turystyczny Ujazd - Święty Krzyż.

#### Położenie Baćkowic w układzie komunikacyjnym:

Przez Baćkowice przebiega droga krajowa nr 74, relacji Piotrków Trybunalski - Kielce – Opatów – Lublin, która pod względem wagi strategicznej i gospodarczej jest szlakiem komunikacyjnym nr 2 woj. świętokrzyskiego (po drodze krajowej nr 7 Warszawa – Kielce – Kraków) i zgodnie z planami GDDKiA do roku 2020 ma spełniać standardy dwujezdniowej drogi ekspresowej. Jednocześnie przez miejscowość Baćkowice przebiegają drogi powiatowe: nr 42 136 Baćkowice - Iwaniska oraz nr 42 138 Piórków - Gołoszyce.

#### Historia miejscowości Baćkowice:

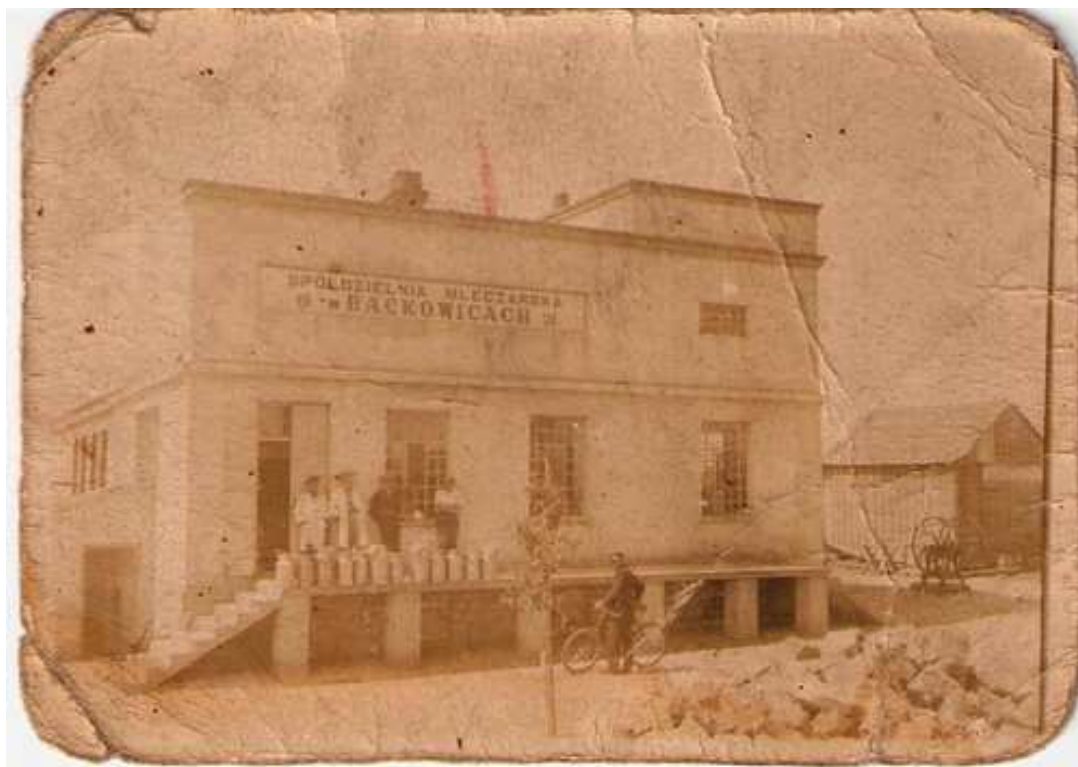
Prawdopodobnie nazwa sołectwa zaczerpnięta została od dużej ilości bocianów w tej miejscowości. Dawniej nazywała się Boćkowicami. Inne źródła podają zaś, że wieś pierwotnie nazywała się Bączkowicze.

W czasach panowania pierwszych Piastów teren obecnej miejscowości Baćkowice leżał w dzielnicy sandomierskiej. Dzielnica podzielona była na kasztelanie, którymi zarządzali komesi (kasztelani). Komesi, mianowani przez księcia lub króla, odpowiedzialni byli za administrację, sądownictwo i sprawy wojskowe. W okresie rozbitcia dzielnicowego, od 1138 roku, tereny te wchodziły w skład Księstwa Sandomierskiego.

Powstanie wsi datowane jest na początek XV wieku. Baćkowice w XV w. należały do biskupów kujawskich, ofiarodawców wystawionego wówczas drewnianego kościółka pw. św. Mikołaja. Kolejne kościoły budowano w latach 1599 oraz 1868 (z gotyckim ołtarzem ufundowanym przez Polonię amerykańską).

Okres intensywnego rozwoju i prosperity miejscowości Baćkowice to lata 30-te XX. Tutejszy proboszcz parafii ks. Romuald Górski wraz z grupą liderów chłopskich

zakłada „Kasę Stefczyka” i buduje okazały budynek. W tym samym czasie proboszcz ten był także inicjatorem powstania spółdzielni mleczarskiej, a wybudowana nowoczesna mleczarnia obsługiwała rolników z części powiatu opatowskiego i staszowskiego. Następnie zostaje założona Spółdzielnia Spożywców.



**Fot. Spółdzielnia mleczarska w Baćkowicach – okres międzywojenny**

II wojna światowa i ciężkie walki frontowe zimą 1945r. dokonały całkowitych zniszczeń sołectwa Baćkowice. Zmiany ustrojowe po II wojnie światowej i brak lokalnego lidera po śmierci Ks. Górskiego doprowadziły do powolnego upadku prężnie rozwijającej się gospodarki lokalnej. Po wojnie w Baćkowicach nie było prawie wcale budynków. Jedyne jakie pozostały po przejściu frontu to: kamienica (bank), plebania, mleczarnia i kościół, ale również i one były poważnie uszkodzone. W budynku banku miał swoje mieszkanie ksiądz proboszcz, zaś w jego podziemiach znajdowała się piekarnia. Odbudowę kościoła i plebanii prowadził ks. Michał Słabek.



**Fot. Budynek Kasy Stefczyka w Baćkowicach – stan po II wojnie światowej**



**Fot. Dawny budynek Kasy Stefczyka, obecnie Bank Spółdzielczy w Baćkowicach (fot. W. Frejlich)**



Należy więc w tym miejscu podkreślić, że Baćkowice posiadają także ponad stuletnie tradycje w pełnieniu funkcji głównego ośrodka użyteczności publicznej w administracji gminnej.

#### Miejscowość Baćkowice – stan obecny:

##### Infrastruktura:

Miejscowość Baćkowice cechuje się dobrze rozwiniętą lokalną infrastrukturą techniczną.

Należy podkreślić, że wieś Baćkowice na całym obszarze posiada sieć wodociagową zasilaną z własnego ujęcia w Baćkowicach, które może również służyć jako źródło zasilania wodociągów w innych miejscowościach. Baćkowice posiadają również kolektor ściekowy z 41 przyłączami, którym ścieki socjalno-bytowe odprowadzane są do oczyszczalni w Piskrzynie. Natomiast na ul. Leśnej w Baćkowicach powstały przydomowe oczyszczalnie ścieków. Na terenie wsi Baćkowice jak i na terenie całej gminy prowadzone jest zbiorcze usuwanie nieczystości stałych, które są następnie wywożone i składowane są na wysypisku w Janczycach. Cała wieś posiada dobrze rozwiniętą sieć rozdzielczą energii elektrycznej oraz centralę telefoniczną wraz z siecią kablową. Należy również nadmienić, że dbając o czyste środowisko w Baćkowicach dokonano modernizacji kotłowni w szkole i ośrodku zdrowia gdzie zamontowane zostały kotły olejowe. Następną inwestycją w tej dziedzinie będzie wymiana kotłowni w budynku Urzędu Gminy.

##### Rolnictwo, lokalna gospodarka:

Dominującą funkcję gospodarczą w sołectwie stanowi rolnictwo, w większości ukierunkowane na produkcje zbóż i buraków cukrowych oraz hodowlę zwierząt gospodarskich (głównie krów mlecznych).

Natomiast lokalne podmioty gospodarcze operują głównie w sferze usług i działalności okołorolniczej. Ważne lokalnie podmioty gospodarcze to m.in. Bank Spółdzielczy, Stacja Paliw, Dom Weselny, piekarnia, klub taneczny Milano.

### Turystyka, rekreacja:

Baćkowice stanowią obszar atrakcyjny pod względem turystycznym. Atrakcyjność ta dotyczy przede wszystkim Jeleniowskiego Parku Krajobrazowego przez który biegnie szlak turystyczny z Ujazdu na Święty Krzyż za wspaniałymi miejscami widokowymi, zdrowym powietrzem i brakiem szpecącej krajobraz infrastruktury przemysłowej, i jest związana przede wszystkim z możliwością wykorzystania jej do turystyki pieszej i rowerowej.

Niestety w Baćkowicach brakuje odpowiedniej bazy turystycznej, która pomogłaby w pełni wykorzystać sprzyjające położenie geograficzne tej miejscowości. Dlatego też gmina Baćkowice przygotowuje liczne projekty aplikujące o wsparcie funduszy strukturalnych UE (m.in. w ramach PROW 2007-2013 – Działanie „Odnowa i rozwój wsi”, RPOWŚ – Działanie 6.2 „Rewitalizacja małych miast”) mające na celu stworzenie funkcjonalnej infrastruktury okołoturystycznej oraz promocja i poprawa wizerunku miejscowości Baćkowice. Należy jednak w tym miejscu zauważyć, że wysoka ranga przyrodnicza Jeleniowskiego Parku Krajobrazowego i jego ważna pozycja w krajowym i europejskim systemie przyrodniczym (ECONET) powoduje pewne ograniczenia inwestycyjne i przesądza o proekologicznym kierunku zagospodarowania. Dlatego też mieszkańcy sołectwa wnioskuje, aby część północną Baćkowic wykorzystać turystycznie i rekreacyjnie, a południową część nie objętą otuliną JPK rozwinąć pod kątem działalności administracyjnej i usługowej, ponieważ to w niej zlokalizowane jest centrum wsi koncentrujące usługi o charakterze ogólnogminnym (m.in. urząd gminy, bank, szkoła, kościół parafialny itd.).

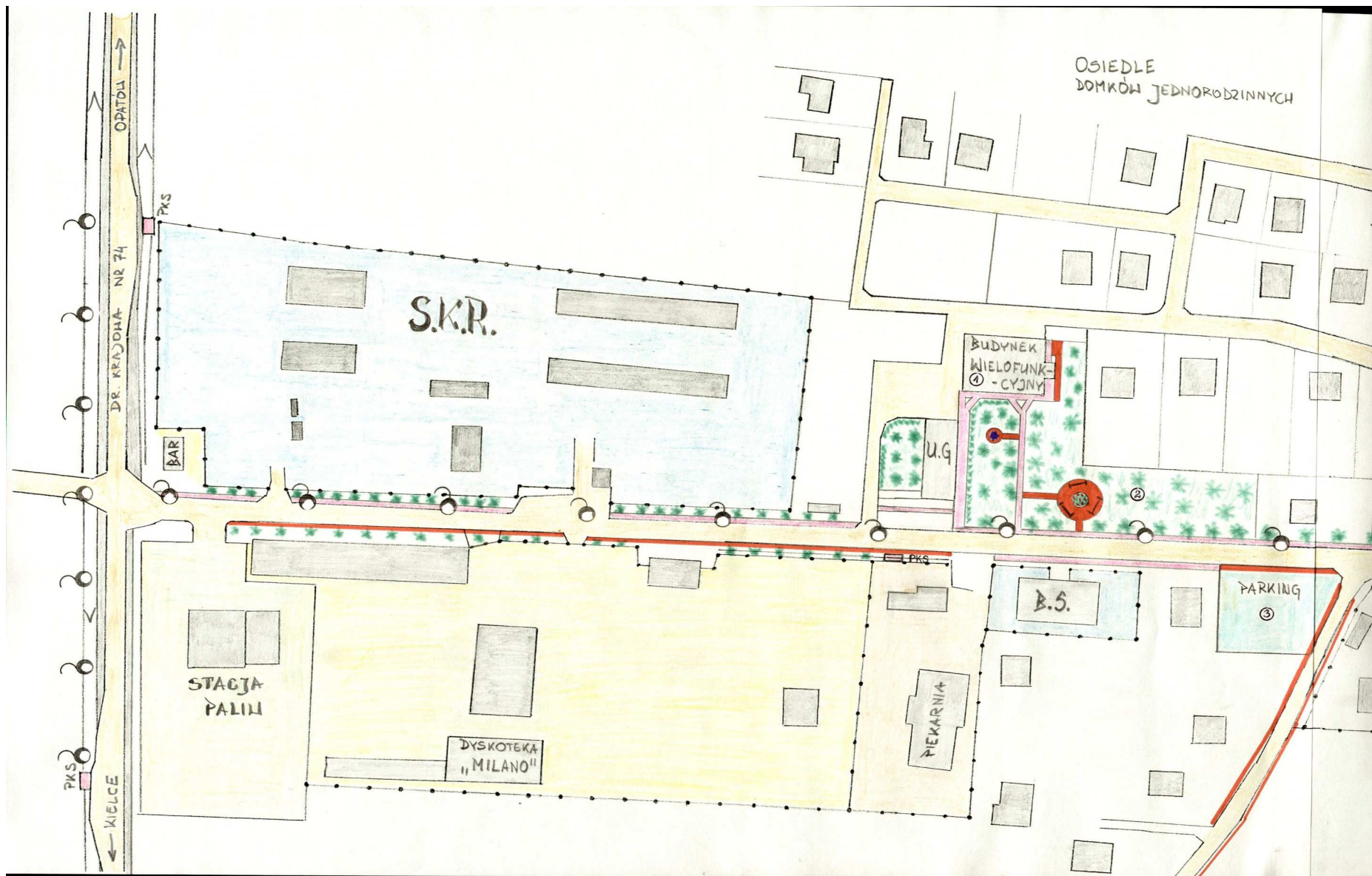
Na bazie przedstawionego powyżej cennego potencjału miejscowości Baćkowice, jej mieszkańcy, w drodze konsultacji społecznych wskazali na następujące główne  **kierunki rozwoju Baćkowic:**

- 1. Rozwój rolnictwa o dominującym udziale upraw ekologicznych***
- 2. Rozwój gospodarstw agroturystycznych***
- 3. Rozwój urozmaiconych form turystyki i jej obsługi***

Należy w tym miejscu podkreślić, że kierunki te są zgodne ze strategią rozwoju Gminy Baćkowice, jak też przyjętym Programie rozwoju wsi Baćkowice na lata 2005 - 2006 pn. *"Sprostać nowym Czasom"*

W tej sytuacji społeczność miejscowości Baćkowice zdecydowała się przystąpić do Programu Rozwoju Obszarów Wiejskich, mając na szansę jaką dają fundusze strukturalne Unii Europejskiej które, pomogą mieszkańcom w poprawie życia uatrakcyjnieniu miejscowości pod względem turystycznym i gospodarczym, a także pomogą rozwijać i promować miejscowość nie tylko w województwie, ale i w skali całego kraju.

Rys. Plan sytuacyjny południowej części sołectwa Baćkowice, skupiające ważne, gminne funkcje publiczne, administracyjne, gospodarcze i społeczne





### **III. Inwentaryzacja zasobów miejscowości:**

Na wstępie tego podpunktu należy podkreślić, że przez zasoby danej miejscowości rozumie się wszelkie elementy materialne i niematerialne tego sołectwa, które mogą być wykorzystane obecnie lub w przyszłości w budowaniu bądź realizacji, zarówno publicznych jak i prywatnych przedsięwzięć odnowy tej miejscowości.

Działanie 3.4 „Odnowa i rozwój wsi” w ramach Planu Rozwoju Obszarów Wiejskich 2007-2013, kładzie szczególny nacisk na inwentaryzację zasobów w ujęciu walorów lokalnego środowiska naturalnego, krajobrazu, charakterystycznych w sołectwie zabytkowych budowli oraz na walory kulturowe, sportowo-rekreacyjne i społeczne - stanowiące o tożsamości danego sołectwa.

Dlatego też poniższa inwentaryzacja zasobów miejscowości Baćkowice, została wykonana kompleksowo, lecz równocześnie ze szczególnym naciskiem na walory preferowane w ujęciu odnowy tej wsi i zachowania jej dziedzictwa kulturowego w perspektywie do roku 2013.

#### **1) Środowisko przyrodnicze**

##### **a) Cechy krajobrazu**

- malownicze, atrakcyjne tereny w bezpośredniej strefie Gór Świętokrzyskich - północna część Baćkowic zlokalizowana w otulinie Jeleniowskiego Parku Krajobrazowego

##### **b) Klimat i wody powierzchniowe**

- mikroklimat, sprzyjający intensywnej produkcji rolnej, w szczególności w zakresie uprawy zbóż i hodowli zwierząt gospodarskich

- dobry stan czystości lokalnych rzek i cieków wodnych przepływających przez Baćkowice (główna rzeka Baćkowic to Koprzywianka) - np. możliwa organizacja małego wypoczynku nad wodą

##### **c) występujące gleby, ukształtowanie terenu, lokalna przyroda**

- dobra wartość mineralna lokalnych gleb

- liczna flora i fauna potwierdzająca dobry stan lokalnego środowiska przyrodniczego Baćkowic np. liczne gatunki roślin objęte ochroną (m.in. skrzyp olbrzymi, widłaki) ptaków (m.in. dzięcioły, sójki, jastrzębie, kuropatwy), płazów i gadów (np. jaszczurki, zaskrońce) oraz innych zwierząt (np. sarny, dziki w pobliskich lasach w ramach otuliny Jeleniowskiego Parku Krajobrazowego)

c) Bliskość ośrodków miejskich, układ komunikacyjny

- bezpośrednia bliskość miasta powiatowego Opatów oraz relatywna bliskość miasta wojewódzkiego Kielce

- przebiegająca przez Baćkowice ważna tranzytowa droga krajowa nr 74 Piotrków Trybunalski – Kielce – Opatów – Lublin (z alternatywnym połączeniem na Sandomierz i Rzeszów)

- drogi powiatowe - nr 42 136 Baćkowice – Iwaniska oraz nr 42 138 Piórków - Gołoszyce o nawierzchni asfaltowej

- drogi gminne - nr 000012T, nr 000016T o nawierzchni asfaltowej

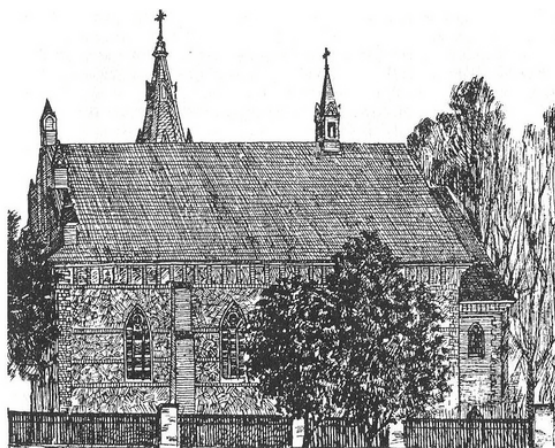
## **2) Strefa kultury**

a) Ważne lokalnie postacie historyczne,

- proboszcz tutejszej parafii p.w. Św. Mikołaja w Baćkowicach - ks. Romuald Górski, który w okresie międzywojennym walnie przyczynił się do skoku cywilizacyjnego Baćkowic, wraz z grupą liderów chłopskich zakładając „Kasę Stefczyka” i budując jej okazały budynek, a następnie zakładając spółdzielnię mleczarską i spółdzielnię spożywców.

b) Lokalne zabytki i unikatowa architektura

- Kościół parafialny p.w. Św. Mikołaja w Baćkowicach



Kościół w Baćkowicach – współczesna fotografia oraz rysunek historyczny

Pierwotnie parafia Baćkowice posiadała kościół drewniany, który został zbudowany w 1599 r. W latach 1866 — 1868 na miejsce zniszczonego kościoła drewnianego, dzięki staraniom ks. Marcelego Krzemińskiego zbudowano w Baćkowicach kościół z kamienia. W czasie wojny, ze względu na przechodzący przez Baćkowice front, kościół uległ wielkim zniszczeniom, które zostały systematycznie usunięte w latach powojennych.

- cmentarz parafialny z połowy XV w.
- lokalne figurki i kapliczki przydrożne



Foto: Kapliczka przydrożna w Baćkowicach



Foto: Cmentarz przykościelny w Baćkowicach



c) Obrzędy, zachowane tradycje, zwyczaje

- odprawianie nabożeństw majowych przy przydrożnych figurach
- robienie przez mieszkańców Baćkowic wieńca dożynkowego
- kultywowane od wielu lat tradycje świętowania i podziękowania za plony

d) Lokalne życie społeczne, kulturalne i rekreacyjne

Organizacja lokalnych imprez kulturalno-rekreacyjnych i turniejów sportowych w Baćkowicach,

### 3) **Najważniejsze obiekty i tereny występujące w sołectwie**

a) Dostępność działek

- Obecnie na terenie sołectwa Baćkowice dostępne są dobrze uzbrojone działki i potencjalne tereny pod działalność gospodarczą (m.in. dawny SKR) i zabudowę prywatną (głównie domki jednorodzinne), oferowane przez prywatnych właścicieli. Jednakże podstawowa bariera to wysoka cena wywoławcza tych działek.

b) Najważniejsze obiekty użyteczności publicznej w Baćkowicach:

- **Budynek Urzędu Gminy**

- dwupiętrowy wybudowany w 1977r.

- **Budynek wielofunkcyjny**

- mieszczący na parterze; - pomieszczenia ochotniczej straży pożarnej,

- pocztę,

- aptekę,

- Ośrodek Pomocy Społecznej

- na piętrze; biuro - Ekologicznego Związku Gmin Dorzecza Koprzywianki,

- bibliotekę

- raz będące w po sukcesywnej modernizacji pomieszczenia świetlicy wiejskiej, kawiarenki internetowej i pomieszczenia dla dziecięcego zespołu ludowego.

- **Budynek szkoły podstawowej i gimnazjum wraz z salą gimnastyczną**

- wybudowany w 1976 r.

## - Budynek Samodzielnego Publicznego Zakładu Opieki Zdrowotnej

- wybudowany w 1978 r.

- **Bank Spółdzielczy** - budynek jednopiętrowy wybudowany przez ks. R. Górskiego w 1928r.



Fot. SPZOZ w Baćkowicach



Fot. Budynek wielofunkcyjny



Fot. OSP Baćkowice

### c) Dostępność lokalnej infrastruktury

- Gospodarstwa domowe w Baćkowicach korzystają obecnie z sieci wodociągowej, gazowej i telefonicznej oraz część (centrum sołectwa) z sieci kanalizacyjnej (ul. Leśna posiada przydomowe oczyszczalnie ścieków)
- ujęcie wód podziemnych z przepompownią
- lokalne drogi gminne i dojazdowe są w dość dobrym stanie technicznym

## 4) **Lokalne rolnictwo**

### a) Dominujące lokalnie uprawy

- w Baćkowicach zdecydowanie dominuje tradycyjny profil rolnictwa – w szczególności uprawa zbóż oraz hodowla zwierząt gospodarskich

## 5) **Lokalna gospodarka**

### a) Lokalne firmy produkcyjne i punkty usługowe na terenie sołectwa

- Przeważają punkty usługowe i firmy działające w sektorze okołorolniczym, ale liczne są również podmioty ogólnousługowe
- Najważniejsze podmioty gospodarcze działające na terenie Baćkowic to: stacja paliw przy trasie nr 74, dom weselny, klub taneczny Milano, Bank Spółdzielczy, Spółdzielnia Kółek Rolniczych (własność spółdzielcza), piekarnia.
- wciąż niezagospodarowane pozostają tereny po dawnej mleczarni w Baćkowicach

#### **IV. Analiza SWOT w ramach Planu Odnowy Miejscowości Baćkowice**

Nazwa analizy “SWOT” jest skrótem od pierwszych liter angielskich słów angielskich: **S**trengths, **W**eaknesses, **O**pportunities, **T**hreats, oznaczających kolejno: Siły (Silne strony), Słabości (Słabe strony), Szanse i Zagrożenia. W literaturze spotkać można bardzo różne próby jej zdefiniowania. Przeważają przy tym ujęcia, zgodnie z którymi analiza SWOT to:

- „Kompleksowa metoda służąca do badania otoczenia obszaru i analizy jego wnętrza”,
- „Jedna z metod rejestracji i klasyfikacji czynników warunkujących strategię obszaru”,
- „Jedno z podstawowych narzędzi planowania strategicznego obszaru/regionu,
- „Metoda oceny sytuacji strategicznej obszaru/regionu”.

Należy podkreślić, że w aspekcie opracowania Planu Odnowy Miejscowości dla sołectwa Baćkowice. Analiza SWOT jest bardzo ważnym narzędziem planistycznym, dzięki któremu mieszkańcy miejscowości Baćkowice mogli wskazać główne słabe i mocne strony sołectwa w którym żyją oraz dotyczące go szanse i ewentualne bariery rozwojowe na przyszłość. Te wskazania mieszkańców, powstałe podczas etapu konsultacji społecznych podczas opracowywania Planu, dzięki zastosowaniu schematu logicznego analizy SWOT umożliwiły sformułowanie wizji rozwoju sołectwa Baćkowice oraz priorytetów rozwojowych i potencjalnych działań inwestycyjnych na najbliższe lata. Zgodnie z najlepszą wiedzą uczestników konsultacji społecznych analizowano silne i słabe strony sołectwa oraz szanse i zagrożenia zewnętrzne.

Przeprowadzona analiza SWOT pozwoliła na:

- identyfikację i analizę szans i zagrożeń w otoczeniu sołectwa Baćkowice,
- identyfikację i analizę mocnych i słabych stron sołectwa Baćkowice w każdym z obszarów kluczowych oraz z uwzględnieniem perspektywy ogólnogminnej.

Wyniki analizy SWOT dla sołectwa Baćkowice znajdują się w poniższej tabeli:

<b>Silne strony</b>	<b>Słabe strony</b>
<ol style="list-style-type: none"> <li>1. Bardzo dobra lokalizacja komunikacyjna Baćkowic przy drodze krajowej nr 74 Piotrków Trybunalski – Kielce – Lublin</li> <li>2. Niski stopień skażenia, występujących w przewodzie, gleb dobrej jakości i dobre warunki klimatyczne stanowiące o dużych możliwościach rozwoju gospodarstw ekologicznych</li> <li>3. Dobry stan czystości rzek przepływających przez Baćkowice</li> <li>4. Możliwość przygotowania potencjalnych terenów pod inwestycje (np. teren SKR)</li> <li>5. Atrakcyjność turystyczno – rekreacyjna Baćkowic (położenie w rejonie Gór Świętokrzyskich, położenie części wsi w otulinie Jeleniowskiego Parku Krajobrazowego, potencjał dla agroturystyki)</li> <li>6. Bliskość miasta powiatowego Opatów</li> <li>7. Dziedzictwo kulturowe (zabytkowe wnętrza kościoła, cmentarz parafialny z licznymi zabytkowymi nagrobkami)</li> <li>7. Otwartość władz gminy Baćkowice na inwestorów wewnętrznych i zewnętrznych</li> <li>8. Ważne projekty inwestycyjne planowane na terenie Baćkowic m.in. budowa w ramach RPOWŚ basenu przyszkolnego w Baćkowicach.</li> </ol>	<ol style="list-style-type: none"> <li>1. Brak inwestora strategicznego i wiodącego pracodawcy na terenie sołectwa Baćkowice</li> <li>2. Emigracja z Baćkowic ludzi młodych i wykształconych (brak możliwości znalezienia pracy zgodnej z oczekiwaniami młodych ludzi)</li> <li>3. Bezrobocie i relatywnie niska stopa życiowa części mieszkańców sołectwa</li> <li>4. Mała ilość, względem posiadanego potencjału, podmiotów gospodarczych na terenie Baćkowic (w szczególności w sferze obsługi lokalnego ruchu turystycznego i sektora pozarolniczego)</li> <li>6. Brak nowoczesnej i infrastruktury turystyczno – rekreacyjnej w Baćkowicach (np. kompleksowego oznakowania turystycznego, nowoczesnych lokalnych obiektów sportowych)</li> <li>7. Niska opłacalność produkcji rolnej, wahania cenowe i anomalie pogodowe, dotyczące rolników w Baćkowicach (np. lokalne klęski żywiołowe - coraz częstsze okresy suszy, przymrozki wiosenne).</li> <li>8. Brak lokalnego centrum informacji turystycznej, systemu promocji turystyki lokalnej, tablic -informacyjnych np. zlokalizowanych przy trasie nr 74.</li> </ol>
<b>Szanse</b>	<b>Zagrożenia</b>
<ol style="list-style-type: none"> <li>1. Ogromny potencjał przyrodniczo-turystyczny Baćkowic, umożliwiający w przyszłości dynamiczny rozwój sektora usług okołoturystycznych (m.in. miejsca noclegowe, mała gastronomia itd.) generującego nowe miejsca pracy w sołectwie.</li> <li>2. Pełne uzbrojenie terenów budowlanych w Baćkowicach w infrastrukturę techniczną (utwardzone drogi, sieć wodociągowa,</li> </ol>	<ol style="list-style-type: none"> <li>1. Brak obecnie w Baćkowicach zakładów przetwórstwa rolnego w oparciu o miejscową produkcję rolniczą (np. mleczarnia, młyn itd.).</li> <li>3. Relatywnie wysokie bezrobocie na terenie Baćkowic i ubożenie lokalnego społeczeństwa</li> <li>4. Skomplikowane i długotrwałe procedury korzystania z zewnętrznych źródeł finansowania dla inwestycji planowanych w</li> </ol>

<p>kolektor sanitarny, pełna telefonizacja, dobrze rozwinięta sieć rozdzielcza energii elektrycznej) niezbędne dla dynamicznego rozwoju budownictwa mieszkaniowego i usługowego</p> <p>3. Wystarczająca przestrzeń inwestycyjna np. w ramach SKR,</p> <p>4. Dostępność zewnętrznych środków finansowych Unii Europejskiej 2007-2013 na rozwój społeczno-gospodarczy Baćkowic (np. PROW 2007-2013, RPOWŚ)</p> <p>5. Dobre warunki hydrologiczne w Baćkowicach z udokumentowanymi zasobami wód podziemnych.</p> <p>6. Możliwość prowadzenia takiej produkcji rolnej, w szczególności ekologicznej, która odpowiadałaby potrzebom rynku regionalnego krajowego i zagranicznego, w tym UE,</p> <p>7. Przychylne nastawienie samorządu gminnego do lokalnych inicjatyw społecznych w Baćkowicach.</p> <p>8. Dostępność dotacji i różnorodnych instrumentów finansowych UE dla rolników z terenu Baćkowic (np. granty na inwestycje w gospodarstwach rolnych, młody rolnik, tworzenie pozarolniczych miejsc pracy itd.)</p> <p>9. Przebiegający przez Baćkowice szlak Cystersów (fragment Pętli Kieleckiej Małopolskiego Szlaku Cystersów) oraz popularny szlak turystyczny Św. Krzyż – Zamek Krzyżtopór</p> <p>10. Przynależność całej gminy Baćkowice do Ekologicznego Związku Gmin Dorzecza Koprzywianki</p>	<p>Baćkowicach przez władze gminy</p> <p>5. Brak stabilizacji cen w lokalnym rolnictwie (uprawa zbóż, produkcja mleka itd.) oraz systematyczny wzrost cen energii i paliw do produkcji rolnej</p> <p>6. Niż demograficzny odbijający się w liczbie uczniów uczęszczających do szkoły podstawowej i gimnazjum w Baćkowicach</p> <p>8. Brak ofert pozaszkolnej aktywności dla dzieci i młodzieży oraz wystarczającej bazy infrastrukturalnej (np. funkcjonalnego kompleksu boisk)</p> <p>9. Brak oferty turystycznej (np. dla grup zorganizowanych) przejeżdżających przez Baćkowice</p>
---	--

### **Podsumowując:**

**Głównymi atutami miejscowości Baćkowice** są jej walory przyrodniczo-krajobrazowe i atrakcyjne położenie na szlaku turystycznym Św. Krzyż – Zamek Krzyżtopór w Ujeździe, jednocześnie przy drodze krajowej nr 74 (głównym połączeniu komunikacyjnym Łodzi i Kielc z zabytkowym miastem Sandomierz). Silną stroną Baćkowic jest także dynamiczne lokalne rolnictwo i wysoki poziom lokalnej kultury rolnej. Dodatkowo sołectwo posiada atrakcyjne, niezagospodarowane

przestrzenie dla potencjalnych inwestorów gospodarczych i budownictwa jednorodzinnego oraz aktywnej turystyki pieszej i rowerowej.

Samorząd gminny traktuje priorytetowo możliwość pozyskiwania zewnętrznych źródeł finansowych, w szczególności funduszy unijnych na realizację projektów inwestycyjnych w Baćkowicach, ponieważ miejscowość ta pełni ważną funkcję lokalnego centrum sfery użyteczności publicznej, administracyjnej i gospodarczej.

**Najważniejsze słabe strony Baćkowic** to brak zintegrowanej oferty turystyczno-promocyjnej, wciąż zbyt mała ilość podmiotów gospodarczych generujących nowe miejsca pracy dla lokalnej społeczności oraz posiadające wciąż ogromne potrzeby inwestycyjne małe lokalne gospodarstwa rolne. Mieszkańcy Baćkowic niechętnie podejmują ryzyko związane z otwieraniem własnej działalności gospodarczej oraz dążeniem do stworzenia jak największej liczby pozarolniczych miejsc pracy. Wyraźnie widoczny jest brak również funkcjonalnych, dobrze oznakowanych, lokalnych szlaków turystycznych, tablic i plansz turystyczno-informacyjnych i właściwej infrastruktury wokół lokalnych atrakcji turystycznych (np. kościół p.w. Św. Mikołaja w Baćkowicach), co uniemożliwia pełny rozwój turystyczny sołectwa mimo posiadanych atutów. Natomiast słabymi stronami w sferze społecznej są: niski przyrost naturalny oraz zbyt małe środki na opiekę społeczną. Mieszkańcy Baćkowic wskazują również na wciąż niewystarczającą bazę sportowo-rekreacyjną (np. brak wielofunkcyjnego boiska sportowego).

Najbardziej istotną **szansą rozwojową** miejscowości Baćkowice jest potencjał przyrodniczo-turystyczny oraz potencjał produkcyjny lokalnego rolnictwa (głównie hodowla zwierząt i produkcja zbóż). Rozwój małego przetwórstwa rolno – spożywczego w gospodarstwach na bazie funduszy UE, oraz intensywne korzystanie z dostępnych dla rolnictwa funduszy UE (tzw. premia dla młodego rolnika, gospodarstwa niskotowarowe, modernizacja gospodarstw rolnych itd.) to główne szanse rozwojowe dla lokalnych producentów rolnych w Baćkowicach. Całe sołectwo, a w szczególności jego północna część (otulina Jeleniowskiego Parku Krajobrazowego) charakteryzuje się znaczną atrakcyjnością osadniczą, turystyczną, a także dobrym stanem środowiska naturalnego. Dużą szansą rozwojową byłoby pozyskanie inwestorów zewnętrznych, którzy stworzyliby na terenie Baćkowic nowe,

pozarolnicze miejsca pracy. Szczególną szansą rozwojową dla mieszkańców sołectwa stanowi możliwość tworzenia gospodarstw agroturystycznych, gdzie można połączyć potencjał przyrodniczo-turystyczny z promocją lokalnych produktów kulinarnych. Podsumowując, należy wyraźnie podkreślić, że główną możliwością wykorzystania przez miejscowość Baćkowice wskazanych powyżej szans rozwojowych jest pozyskiwanie środków zewnętrznych, w szczególności funduszy strukturalnych UE, dostępnych do roku 2013 (zgodnie z zasadą „n+2”, rozlicznie do końca roku 2015).

**Głównymi zagrożeniami** dla rozwoju Baćkowic są zbyt niskie i bardzo zmienne dochody z lokalnej produkcji rolnej, brak środków finansowych i przygotowania merytorycznego mieszkańców do otwierania własnej działalności gospodarczej oraz znaczne koszty budowy i modernizacji lokalnej bazy rekreacyjno-turystycznej, która w pełni umożliwiłaby korzystanie potencjału Baćkowic i jego otoczenia.

## **Analiza problemów i celów.**

### Analiza problemów i celów

Przeprowadzona analiza problemów i celów (poprzedzona diagnozą i analizą SWOT) pozwoliła na określenie konkretnych i istniejących „tu i teraz” problemów sołectwa Baćkowice oraz na ustalenie zależności przyczynowo – skutkowych między zidentyfikowanymi problemami.

### Najważniejsze problemy to:

- Niewystarczająca lokalna infrastruktura techniczna i społeczna (np. turystyczna, sportowa)
- Brak zintegrowanej oferty turystyczno-rekreacyjnej wykorzystującej potencjał przyrodniczy i lokalizacyjny Baćkowic w ramach ważnych szlaków turystycznych i komunikacyjnych
- Relatywnie niski poziom przedsiębiorczości mieszkańców Baćkowic
- Emigracja ludzi młodych i wykształconych
- Obserwowany u części mieszkańców Baćkowic brak poczucia tożsamości, odpowiedzialności za miejsce zamieszkania
- Relatywnie mała ilość firm działających na terenie sołectwa

- Brak na terenie Baćkowic inwestora strategicznego

Jednocześnie uczestnicy konsultacji społecznych przeprowadzonych na terenie sołectwa Baćkowice wskazali następujące kluczowe cele rozwoju miejscowości:

- Poprawa jakości życia i dochodów mieszkańców Baćkowic
- Rozwój lokalnej gospodarki, w szczególności tworzenie pozarolniczych miejsc pracy, rozwój sektora usług pozarolniczych (lokalne rzemiosło, usługi naprawcze, lokalny handel np. środkami ochrony roślin itd.) oraz wspieranie rozwoju sektora okołoturystycznego (np. agroturystyka, mała gastronomia, miejsca noclegowe dla przejeżdżających przez Baćkowice grup zorganizowanych) na bazie dużych walorów przyrodniczo-kulturowych Baćkowic i okolicy.



## V. Wizja i misja sołectwa Baćkowice

**Wizja** jest ujęciem koncepcyjnym przyszłego stanu sołectwa Baćkowice. Dzięki ustalonej przez mieszkańców, będących uczestnikami procesu planowania strategicznego, spójnej wizji swojej miejscowości powstaje czynnik jednoczący społeczność lokalną. Mieszkańcy, w efekcie opracowania, wyrażonego w Planie Odnowy Miejscowości, spójnego i długofalowego planu rozwoju swojego sołectwa za swój podstawowy cel działalności społecznej powinny uważać realizację celów i zadań cząstkowych zapisanych w Planie.

Prawidłowo sformułowana wizja strategiczna powinna posiadać długofalową perspektywę, co powoli na zmianę podejścia związanego z rozwiązywaniem jedynie bieżących spraw na dbałość o przyszły stan i rozwój wspólnoty sołectkiej. Różny jest kontekst formułowania wizji dla różnych sołectw, ponieważ może ona przyjąć charakter całościowego ujęcia funkcjonowania wspólnoty lub wskazywać jakiś przeważający obszar rozwojowy.

Na podstawie analizy SWOT oraz konsultacji społecznych sformułowana została następująca wizja sołectwa Baćkowice:

**Baćkowice naszą małą Ojczyzna – tu nasze życie codzienne,  
praca i wspólne społeczne działania**

Tak sformułowana wizja pozwoli mieszkańcom Baćkowic ukierunkować ich wspólne działania w określonym celu, a co za tym idzie odważniej podejmować wyzwania polegające na realizacji konkretnych zadań na rzecz stabilnego rozwoju sołectwa w najbliższych latach, szczególnie w perspektywie do roku 2020.

Natomiast pierwszym krokiem w formułowaniu **misji** jest podjęcie się wysiłku wypracowania wspólnego i spójnego Planu Odnowy Miejscowości. Poprzez stworzenie spójnego dokumentu wyznaczającego długofalowy rozwój sołectwa powstaje impuls, zarówno do większej aktywności społecznej samych mieszkańców,

jak i uwzględnienia przez władze gminy składanych przez te osoby propozycji i postulatów dotyczących dalszego rozwoju miejscowości.

Właśnie taka aktywność mieszkańców sołectwa Baćkowice to pierwszy, bezcenny kapitał społeczny powstały w efekcie prac nad Planem Rozwoju Miejscowości. Misja jest w tym przypadku szerokim opisem sposobu realizacji wizji przez mieszkańców, reprezentowanych przez Radę Sołecką. Zdefiniowana poniżej misja wyraża charakter miejscowości, jej niepowtarzalnego „ducha”, jej kapitał przyrodniczy i środowiskowy. Dlatego też skuteczne wypełnienie misji zależy od zasad, jakimi kierują się mieszkańcy Baćkowic i konsekwencji w osiąganiu wizji przyszłego stanu.

Dobrze sformułowana misja musi posiadać cechy, które będą uwzględniały konkretne kierunki rozwoju, marzenia i wyzwania całej społeczności lokalnej Baćkowic oraz w jasny sposób podkreślać: jaki jest wspólny cel mieszkańców i co zamierzają robić by ten cel osiągnąć. Kierując się tymi wskazówkami, w drodze konsultacji społecznych wypracowano następującą misję miejscowości Baćkowice.

**Miejscowość Baćkowice to kapitał unikatowych walorów przyrodniczych (rejon Gór Świętokrzyskich), historycznych (lokalizacja na trasie popularnego szlaku turystycznego Ujazd – Św. Krzyż) oraz aktywności społecznej jej mieszkańców. Bogactwo to mieszkańcy chcą pomnożyć poprzez:**

- wykorzystanie zasobów wewnętrznych i środków zewnętrznych (głównie Unii Europejskiej w ramach PROW 2007-2013 i RPOWŚ 2007-2013) dla dynamicznego rozwoju sołectwa,
- pobudzenie aktywności społecznej mieszkańców Baćkowic, i włączeni ich do wspólnych działań na rzecz rozwoju sołectwa,
- dążenie do dalszej specjalizacji i promocji lokalnej produkcji rolnej oraz wspieranie lokalnej działalności gospodarczej (głównie profil handlowy i usługowy),
- zwiększenie dochodów mieszkańców poprzez wspieranie rozwoju agroturystyki i promocję walorów przyrodniczo-rekreacyjnych sołectwa Baćkowice,

- **dążenie do poprawy stanu infrastruktury społecznej i poprawy jakości życia mieszkańców.**

Powyższa misja pozwoli na kontrolę podejmowanych działań przez całą wspólnotę, ale przede wszystkim jej szeroki charakter pozwala na ambitne podejmowanie wyzwań sformułowanych w wizji. Podkreśla, iż sprawą pierwszorzędą nie jest jedynie poprawa dochodów mieszkańców Baćkowic, lecz również promocja unikatowych walorów sołectwa i pobudzenie aktywności społecznej jego mieszkańców.

## VI. Wykaz planowanych zadań inwestycyjnych dla miejscowości Baćkowice w perspektywie następnych 11 lat:




Nazwa inwestycji	Szacunkowy koszt całkowity	Potencjalne źródła finansowania	Planowany okres realizacji	Zakres projektu	Beneficjenci
Renowacja ołtarzy bocznych oraz pozostałych elementów zabytkowych w kościele p.w. Św. Mikołaja w Baćkowicach	360.000 PLN	PROW 2007-2013, Działanie „Odnowa i rozwój wsi”, budżet gminy Baćkowice	2009-2010	- renowacja i konserwacja zabytkowych ołtarzy bocznych - odnowienie i konserwacja drobnych elementów zabytkowych	- Mieszkańcy Baćkowic - turyści, pozostałe osoby przyjezdne
Rewitalizacja centrum miejscowości Baćkowice celem zwiększenia jej atrakcyjności osadniczej, turystycznej i społeczno-gospodarczej	1.600.000 PLN	RPOWŚ, Działanie 6.2 „Rewitalizacja małych miast”, budżet gminy Baćkowice	2009-2011	- turystyczne i rekreacyjne zagospodarowanie 20 akrów parku w centrum Baćkowic - modernizacja parkingów, chodników - oświetlenie uliczne - koryto burzowe przy drodze - ogólnodostępne stoiska handlowe - renowacja ołtarza głównego w kościele parafialnym w Baćkowicach	- Mieszkańcy Baćkowic - turyści, pozostałe osoby przyjezdne
Budowa basenu w Baćkowicach	7.828.734 PLN	RPOWŚ, Działanie 5.3 „Inwestycje w sferę dziedzictwa kulturowego, turystyki i sportu”, budżet gminy Baćkowice	2009-2010	- budowa funkcjonalnego basenu przyszkolnego - pełne zaplecze sanitarne i socjalne (m.in. sanitariaty, szatnie, pomieszczenia gospodarcze) - wyposażenie obiektu i funkcjonalne zagospodarowanie jego otoczenia	- Mieszkańcy Baćkowic - młodzież szkolna - turyści, pozostałe osoby przyjezdne
Budowa kompleksu boisk wielofunkcyjnych	1.320.000 PLN	Program rządowy „Moje boisko – Orlik	2009 rok	- budowa nowoczesnego kompleksu wielofunkcyjnych	- Mieszkańcy Baćkowic - młodzież szkolna

w Baćkowicach		2012”, budżet gminy Baćkowice		boisk (m.in. do piłki nożnej ze sztuczną nawierzchnią, boiska do koszykówki wraz z kortem tenisowym) - sztuczne oświetlenie, ogrodzenie kompleksu - szatnie, sanitariaty	- turyści, pozostałe osoby przyjezdne
Pełne skanalizowanie sołectwa Baćkowice	4.000.000 PLN	Fundusze strukturalne 2007-2013 (RPOWŚ, PROW), budżet gminy Baćkowice	2011-2012	- rozbudowa sieci kanalizacyjnej - zapewnienie odpowiedniej przepustowości oczyszczalni ścieków	- Mieszkańcy Baćkowic - turyści, pozostałe osoby przyjezdne
Modernizacja dróg gminnych oraz dróg transportu rolnego w Baćkowicach	500.000 PLN	Fundusze strukturalne 2007-2013 (RPOWŚ), programy rządowe (np. tzw. „Schetynówka”) budżet gminy Baćkowice	2010-2013	- wymiana i odnowienie nawierzchni asfaltowych - poprawa bezpieczeństwa ruchu poprzez pełne oznakowanie poziome i pionowe, progi zwalniające itd.	- Mieszkańcy Baćkowic - lokalne podmioty gospodarcze, rolnicy - turyści, pozostałe osoby przyjezdne
Budowa infrastruktury turystycznej oraz zakładów przerobu produktów rolnych	5.000.000 PLN	Fundusze strukturalne UE okresu programowania 2014-2020, budżet gminy Baćkowice	2014-2020	- budowa hotelu dla turystów - budowa zakładu przeróbki słomy	- Mieszkańcy Baćkowic - turyści, pozostałe osoby przyjezdne

## VII. Arkusz Planowania Długoterminowego dla sołectwa Baćkowice

Poniższy arkusz zawiera układ zaproponowanych przez mieszkańców miejscowości Baćkowice, w drodze dyskusji i konsultacji, priorytetów rozwojowych mających przyczynić się do realizacji zdefiniowanej wizji rozwoju sołectwa oraz konkretnych projektów wpisujących się w dany priorytet.

Należy podkreślić, że zdefiniowane poniżej priorytety rozwojowe będą realizowane równolegle, w miarę możliwości związanych z kosztami planowanych inwestycji oraz koniecznością spełnienia wszystkich wymogów prawnych (np. kompletna dokumentacja) dla każdej inwestycji. W miarę dalszego zaawansowania prac przy wskazanych poniżej projektach, ich dokumentacja techniczna będzie kompletowana i uszczegółowiana. Rolę wiodącą powinna tutaj odgrywać Rada Sołecka, jako podmiot aktywnie monitorujący postęp prac przygotowawczych na szczeblu gminy.

<b>Wizja Rozwoju Sołectwa Baćkowice:</b> <u><b>Baćkowice naszą małą Ojczyzna – tu nasze życie codzienne,</b></u> <u><b>praca i wspólne społeczne działania</b></u>		
<b>Priorytet nr 1</b> Ochrona lokalnego środowiska naturalnego oraz dalszy rozwój infrastruktury technicznej	<b>Priorytet nr 2</b> Rozwój lokalnej bazy sportowej, rekreacyjnej i edukacyjnej	<b>Priorytet nr 3</b> Promocja walorów turystycznych, rekreacyjnych, kulturowych i historycznych sołectwa
<u>Planowane projekty:</u>  1. Pełne skanalizowanie sołectwa Baćkowice 2. Modernizacja dróg gminnych oraz dróg transportu rolnego w Baćkowicach 	<u>Planowane projekty:</u>  1. Budowa basenu w Baćkowicach 2. Budowa kompleksu boisk wielofunkcyjnych w Baćkowicach 	<u>Planowane projekty:</u>  1. Renowacja ołtarzy bocznych oraz pozostałych elementów zabytkowych w kościele p.w. Św. Mikołaja w Baćkowicach 2. Rewitalizacja centrum miejscowości Baćkowice celem zwiększenia jej atrakcyjności osadniczej, turystycznej i społeczno-gospodarczej 3. Budowa basenu w Baćkowicach 4. Budowa kompleksu boisk wielofunkcyjnych w Baćkowicach 

### VIII. Wdrażanie i monitoring Planu Odnowy Miejscowości Baćkowice

ZADANIE	ODPOWIEDZIALNI	TERMIN REALIZACJI
Konsultacje społeczne oraz uchwalenie Planu Odnowy Miejscowości Baćkowice na zebraniu mieszkańców	Rada Sołecka	Styczeń – Luty – Marzec 2009
Zatwierdzenie Planu Odnowy Miejscowości Baćkowice przez Radę Gminy w Baćkowicach	Rada Gminy	Marzec 2009
Przygotowanie kompletu wymaganej dokumentacji dla inwestycji wnioskowanej do dofinansowania w ramach Działania „Odnowa i rozwój wsi” PROW 2007-2013 tj. renowacji ołtarzy bocznych i pozostałych elementów zabytkowych w kościele p.w. Św. Mikołaja w Baćkowicach	Proboszcz Parafii p.w. Św. Mikołaja w Baćkowicach Pomoc merytoryczna - Urząd Gminy, Rada Sołecka	Styczeń – Luty – Marzec 2009
Przygotowanie wniosku o dofinansowanie inwestycji w ramach Działania „Odnowa i rozwój wsi” PROW 2007 - 2013	Proboszcz Parafii p.w. Św. Mikołaja w Baćkowicach Pomoc merytoryczna - Urząd Gminy, Rada Sołecka	Marzec 2009
Realizacja wnioskowanej do dofinansowania w ramach Działania „Odnowa i rozwój wsi” PROW 2007-2013 tj. renowacji ołtarzy bocznych i pozostałych elementów zabytkowych w kościele p.w. Św. Mikołaja w Baćkowicach	Proboszcz Parafii p.w. Św. Mikołaja w Baćkowicach , Pomoc merytoryczna - Urząd Gminy, Rada Sołecka	Zgodnie z harmonogramem realizacji inwestycji, który będzie sporządzony na etapie przygotowania wniosku o dofinansowanie w ramach Działania „Odnowa i rozwój wsi” PROW 2007-2013
Realizacja pozostałych inwestycji wskazanych w Planie Odnowy	Urząd Gminy, Rada Sołecka, partnerzy społeczni z terenu miejscowości	Lata: 2009-2020

Miejscowości Baćkowice (gmina Baćkowice)	Baćkowice	
Monitoring realizacji Planu Odnowy Miejscowości, na zebraniach mieszkańców sołectwa, odbywających się nie rzadziej niż raz do roku	Rada Sołecka	Raz do roku – zebranie wiejskie
Ocena efektów realizacji Planu Odnowy Miejscowości dla sołectwa Baćkowice	Rada Gminy	Raz do roku – podczas sesji Rady Gminy w Baćkowicach
Podsumowanie rezultatów wdrożenia Planu Odnowy Miejscowości Baćkowice, podjęcie działań w celu aktualizacji powyższego dokumentu do dalszej perspektywy czasowej tj. po roku 2020.	Wójt, Rada Sołecka, Rada Gminy	2020 r. – podczas sesji Rady Gminy w Baćkowicach



## **IX. Public Relations Planu Odnowy Miejscowości Baćkowice**

Public Relations, którego zadaniem jest upowszechnianie zamierzeń Planu Odnowy Miejscowości Baćkowice wśród przyszłych beneficjentów, wykonawców i innych osób zaangażowanych w życie społeczne tej miejscowości opierać się będzie na trzech kanałach informacji i promocji planów rozwojowych tej miejscowości:

- Internet
- Prasa lokalna i regionalna

**a) Internet** będzie głównym dostawcą informacji o kolejnych etapach wdrażania Planu Odnowy Miejscowości Baćkowice.

W witrynie internetowej Urzędu Gminy w Baćkowicach w miejscach poświęconych aktualnościom oraz inwestycjom będą się pojawiały regularnie informacje na temat kolejnych inwestycji realizowanych zgodnie z Planem Odnowy Miejscowości. Internet służyć będzie również komunikacji pomiędzy bezpośrednio odpowiedzialnym za wdrażanie Planu Odnowy Miejscowości Baćkowice (Urzędem Gminy w Baćkowicach) a zainteresowanymi przedsiębiorcami, organizacjami pozarządowymi oraz działaczami społecznymi

Jednocześnie na stronie internetowej Parafii p.w. Św. Mikołaja w Baćkowicach będą się pojawiały regularne informacje na temat postępu w realizacji inwestycji wnioskowanej do dofinansowania w ramach Działania „Odnowa i rozwój wsi” PROW 2007-2013 tj. renowacji ołtarzy bocznych i pozostałych elementów zabytkowych w kościele p.w. Św. Mikołaja w Baćkowicach .

**b) Prasa lokalna i regionalna** służyć będzie upowszechnianiu informacji w różnych kręgach potencjalnych beneficjentów i wykonawców Planu Odnowy Miejscowości Baćkowicach o stopniu zaawansowania realizacji tego dokumentu oraz sposobie jego monitorowania i wdrażania, kierując do źródła informacji, jakim będzie Internet. Regularne informacje na temat realizacji Planu Odnowy miejscowości będą się pojawiały w gminnej gazecie, planowanej do wydawania przez Urząd Gminy w Baćkowicach oraz w regionalnej prasie świętokrzyskiej (np. „Echo Dnia, dodatek kielecki „Gazety Wyborczej).